

**REFERENCIA DO CONSELLO DA XUNTA DE GALICIA  
QUE TIVO LUGAR EN SAN CAETANO,  
O 6 DE FEBREIRO DE 2014,  
BAIXO A PRESIDENCIA DO  
SR. D. ALBERTO NÚÑEZ FEIJÓO**

**ACORDOS**

**CONSELLERÍA DE VICEPRESIDENCIA, ADMINISTRACIÓNS PÚBLICAS E XUSTIZA**

- Acordo polo que se autoriza a tramitación do expediente de contratación, suxeita a regulación harmonizada, polo procedemento aberto e tramitación ordinaria, do servizo de rede de telecomunicacións corporativa da Xunta de Galicia (expte.: 01/2014), por un orzamento de licitación de trinta e dous millóns catrocentos trinta e sete mil setecentos catro euros (32.437.704,00 euros), máis seis millóns oitocentos once mil novecentos dezasete euros con oitenta e catro céntimos (6.811.917,84 euros) correspondentes ao IVE (21%), o que supón un orzamento total de trinta e nove millóns douscentos corenta e nove mil seiscentos vinte e un euros con oitenta e catro céntimos (39.249.621,84 euros) e un valor estimado de noventa e tres millóns setecentos oito mil novecentos vinte e dous euros con sesenta e sete céntimos (93.708.922,67 euros).
- Acordo polo que se autoriza a sinatura do acordo de colaboración entre a Axencia Galega de Emerxencias e a Autoridade Portuaria de Marín e Ría de Pontevedra sobre comunicación bilateral, información recíproca e elaboración de protocolos de actuación conxunta en materia de emerxencias.

**CONSELLERÍA DO MEDIO RURAL E DO MAR**

- Acordo polo que se declara a prevalencia da utilidade pública da modificación do proxecto de construción da plataforma da liña de alta velocidade Madrid-Galicia, treito Miamán-Ponte Ambía, sobre a do monte veciñal da comunidade da parroquia de Ambía-Baños de Molgas, provincia de Ourense, para unha superficie total de afección de 0,2088 ha.
- Acordo polo que se declara a prevalencia da utilidade pública do proxecto de liña de media tensión derivada Remesar II, sobre a que cualifica o monte veciñal en man común, en adiante (MVMC) Agrolongo e Alto do Pico, pertencente á Comunidade de Montes Veciñais en Man Común (en adiante CMVMC) de Teilán, no concello de Bóveda, provincia de Lugo, para unha superficie total de afección de 3.324 m<sup>2</sup>.



- Acordo polo que se declara a prevalencia da utilidade pública do proxecto do gasoduto de transporte básico da Mariña Lucense (Ribadeo-Viveiro) sobre a que cualifica varios montes veciñais en man común da provincia de Lugo, para unha superficie total de afección de 46.170,51 m<sup>2</sup>.

## **INFORMES**

### **CONSELLERÍA DE VICEPRESIDENCIA, ADMINISTRACIÓNS PÚBLICAS E XUSTIZA**

- Informe sobre o Plan integral de turismo de Galicia 2014-2016.

### **CONSELLERÍA DE FACENDA**

- Informe sobre unha nova emisión do Programa anual de endebedamento.

### **CONSELLERÍA DE MEDIO AMBIENTE, TERRITORIO E INFRAESTRUTURAS**

- Informe polo que se dá conta ao Consello da Xunta da declaración de emerxencia da obra de estabilización de noiros na estrada AC-550 Cee-Ribeira entre os p.q. 38+000 e 39+500, termo municipal de Muros, por unha contía de trescentos oitenta e cinco mil cento cinco euros con setenta e tres céntimos de euro (385.105,73 euros).

### **CONSELLERÍA DE ECONOMÍA E INDUSTRIA**

- Informe sobre a resolución das liñas de axuda do Igape para proxectos de creación de pemes e de novos emprendedores. Programa Reemprende. Convocatoria 2013.

### **CONSELLERÍA DE SANIDADE**

- Informe sobre o Plan de inspección de servizos sanitarios 2014-2016.



## **O NOVO CONTRATO DE TELECOMUNICACIÓNS DA XUNTA PERMITIRÁ AFORRAR 13 MILLÓNS DE EUROS EN TRES ANOS**

- *Integrará na rede corporativa, sen custo adicional, as redes de datos do CIXTEC, da CRTVG e os servizos de telefonía de 1.400 centros públicos*
- *Cun importe menor ao do actual contrato acadaranse, ademais, investimentos dos operadores adxudicatarios por 12 millóns de euros para a mellora das infraestruturas de telecomunicacións*
- *Permitirá reforzar as comunicacións das áreas educativa, sociosanitaria e xudicial*

A Xunta adxudicará no primeiro semestre deste ano o contrato de telecomunicacións da súa rede corporativa, que proporciona servizo de internet, telefonía fixa e móbil a 3.000 centros da Administración pública. O concurso, autorizado hoxe no Consello da Xunta, ten un orzamento de 39,2 millóns de euros, 3 millóns menos que o contrato anterior e permitirá aforrar arredor de 13 millóns de euros en tres anos. As melloras que se establecen no novo contrato requirirán, ademais, un investimento dos operadores adxudicatarios de 12 millóns de euros.

A licitación do concurso será publicada nos vindeiros días pola Axencia para a Modernización Tecnolóxica de Galicia, o departamento responsable da xestión das TIC na Administración autonómica.

### **Principais medidas de aforro**

Boa parte da redución de custos será posible grazas á integración na rede corporativa dos servizos de telefonía de 1.395 centros públicos, na súa maioría centros educativos, o que repercutirá nunha mellora da xestión das telecomunicacións destes centros e do servizo co que contan actualmente.

Outra das vantaxes respecto á situación anterior é a integración das redes de datos do Centro Informático para a Xestión Tributaria, Económica, Financeira e Contable (CIXTEC) e da Compañía de Radio Televisión de Galicia na rede da Xunta. Deste xeito, elimínanse duplicidades de rede, con conseguinte aforro, e incrementase a redundancia nas comunicacións, garantindo a súa dispoñibilidade ante posibles incidencias.

A nova situación contractual abrangue o mantemento do equipamento electrónico de toda a Administración autonómica. Ata agora este mantemento era xestionado por cada un dos departamentos da Xunta, mentres que o novo contrato permitirá asumir mantemento de toda a infraestrutura e reducirá custos ao centralizar a contratación.

### **Outras melloras**

O novo concurso da rede corporativa prevé melloras adicionais como obter rebaixas no prezo dos servizos que se prestan en caso de que a Comisión do Mercado de



Telecomunicacións ou organismos internacionais establezan reducións nos prezos de mercado.

Mellorarase o largo de banda e ampliáranse as liñas de apoio, especialmente en centros educativos, sociosanitarios e xulgados.

O contrato prevé tamén a ampliación a 5 xigas da capacidade da rede corporativa, o renovamento do equipamento que estea obsoleto, así como a homoxeneización dos sistemas de seguridade no acceso á internet, reforzando a seguridade ante posibles ataques externos.

En canto á telefonía móbil, prevese a posta en marcha dunha aplicación para o control do gasto, de tarifas planas de datos internacionais con límite de gasto, de ferramentas de xestión remota e de solucións de seguridade para dispositivos móbiles.

Outra das exixencias do contrato é a mellora da cobertura móbil en determinados edificios da Xunta e solucións de integración de telefonía móbil con conexións wifi e coa rede corporativa.



## **A XUNTA E A AUTORIDADE PORTUARIA DE MARÍN E RÍA DE PONTEVEDRA COLABORARÁN EN MATERIA DE EMERXENCIAS**

- ***O Consello aprobou un acordo entre o 112 e Autoridade Portuaria para axilizar o intercambio de información entre ambos os entes e actuar de xeito máis eficiente ante posibles incidencias que ocorran nas instalacións da Autoridade Portuaria***

O Consello da Xunta autorizou hoxe o acordo de colaboración entre a Axencia Galega de Emerxencias e a Autoridade Portuaria de Marín e Ría de Pontevedra en materia de emerxencias, que establece os procedementos de comunicación entre ambos os organismos no relativo ás posibles incidencias que poidan producirse nas instalacións e infraestruturas da Autoridade Portuaria.

A finalidade do acordo é establecer os procedementos de comunicación bilateral entre o 112 Galicia e a Autoridade Portuaria de Marín e Pontevedra, de maneira que ambos estean informados con relación aos accidentes ou incidentes que poidan producirse nas instalacións e infraestruturas competencia da Autoridade Portuaria e que exixan a intervención de medios externos de atención sanitaria, seguridade cidadá, protección civil ou extinción de incendios e salvamento.

Así, a Autoridade Portuaria porá en coñecemento do 112 Galicia, de acordo cos procedementos de actuación que elaboren os medios de comunicación acordados e coa máxima prioridade posible, os accidentes e incidentes que se produzan e afecten as súas instalacións, así mesmo, ambos intercambiarán a información cartográfica de que dispoñen, sempre e cando sexa necesaria para o cumprimento do presente acordo, así como os datos da relación de medios e recursos dispoñibles para atender as emerxencias.

O CAE112 Galicia informará a Autoridade Portuaria de todos os accidentes e incidentes de que teña coñecemento e que se produzan nas súas instalacións, así como dos requirimentos de asistencia que cursen as administracións públicas que en cada caso resulten competentes, para a prestación material da asistencia requirida. Enviará tamén as alertas que se declaren no territorio de Galicia, cos informes de predición meteorolóxica oficiais elaborados pola Axencia Estatal de Meteoroloxía (AEMET) e os informes que con carácter complementario elabore METEOGALICIA para os efectos de consulta.

No suposto de emerxencias que pola súa especial extensión ou intensidade sexan particularmente graves, a Autoridade Portuaria de Marín e Pontevedra porá os medios humanos e materiais necesarios, que seguirán baixo a súa propia dirección, para solucionar as incidencias que se produzan dentro do seu campo de actuación, nos termos e condicións definidas nos seus plans de autoprotección e nos protocolos que se



subscriban por ambas as partes e comunicará ao CAE 112 Galicia as ditas actuacións. A Autoridade Portuaria poderá formar parte tamén do operativo que se constitúa para facer fronte a este tipo de emerxencias.

As comunicacións entre o 112 Galicia e Autoridade Portuaria deberán poder realizarse durante as 24 horas, os 365 días do ano e efectuaranas os interlocutores designados para tal efecto por ambas as partes.



## A XUNTA APROBA A PREVALENCIA DA UTILIDADE PÚBLICA DUN GASODUTO DE TRANSPORTE BÁSICO NA MARIÑA LUCENSE

- ***Tamén aprobou a prevalencia da utilidade pública do proxecto da liña de media tensión derivada Remesar II, no concello de Bóveda, e a da modificación do proxecto de construción da plataforma da liña de alta velocidade Madrid-Galicia, no tramo Miamán-Ponte Ambía, en Baños de Molgas***

O Consello da Xunta aprobou, na súa reunión de hoxe, o acordo polo que se declara a prevalencia da utilidade pública do proxecto do gasoduto de transporte básico da Mariña Lucense (Ribadeo-Viveiro) sobre a que cualifica varios montes veciñais en man común da provincia de Lugo. Tamén aprobou a prevalencia da utilidade pública do proxecto liña de media tensión derivada Remesar II e a da modificación do proxecto de construción da plataforma da liña de alta velocidade Madrid-Galicia, no tramo Miamán- Ponte Ambía.

O proxecto do gasoduto de transporte básico da Mariña Lucense -que conta cunha superficie total de afectación de 46.170,51 m<sup>2</sup>- permitirá unha mellora da subministración de gas natural na zona. En concreto, afecta os montes veciñais de Santa Cruz e Capela, pertencentes á Comunidade de Montes de Ove, en Ribadeo; Os Chaos, pertencente á Comunidade de Montes Piñeira, tamén en Ribadeo; Monte Real, Rañadoiro e Agudo, da Comunidade de Montes de Cangas, en Foz; Monte O Castelo, Fontenlas, Lagares, Ribeira e Rozas Vellas, da Comunidade de Montes de Burela, en Burela; Monte Rañadoira, Pena Grande e Pico da Viola da comunidade de montes de Vilaestrofe, tamén en Burela, e Monte Costa e Pena do Castelo, da Comunidade de Montes de Lieiro, no concello de Cervo.

Por outra banda, o proxecto de liña de media tensión derivada Remesar II conta cunha superficie de afectación de 3.324 m<sup>2</sup>, correspondente ao monte veciñal en man común Agrolongo e Alto do Pico. Este monte pertence á Comunidade de Montes Veciñais en Man Común de Teilán, no concello de Bóveda, Lugo. Este proxecto permitirá unha mellora da subministración eléctrica na zona.

O outro proxecto do cal se aproba a prevalencia de utilidade pública é a modificación do proxecto de construción da plataforma da liña de alta velocidade Madrid-Galicia, no tramo Miamán-Ponte Ambía. Neste caso afecta unha superficie de 2.088 m<sup>2</sup> do monte veciñal de Lampaza, Penagacha, Rosario, Ribeira Longa e Farria, pertencente á comunidade da parroquia de Ambía-Baños de Molgas, en Ourense. Este proxecto supón unha mellora nas comunicacións ferroviarias.

Á vista de toda a documentación dos expedientes, a Secretaría Xeral de Medio Rural e Montes da Consellería do Medio Rural e do Mar propuxo informar favorablemente destas



prevalencias en virtude do artigo 6 do regulamento da Lei de montes veciñais en man común.





## A XUNTA UNE AS ADMINISTRACIÓNS PÚBLICAS E A INDUSTRIA NUNHA ESTRATEXIA QUE PLANIFICA E COORDINA TODAS AS POLÍTICAS TURÍSTICAS DE GALICIA ATA 2016

- *O Plan integral de turismo de Galicia busca que a Autonomía compita como un destino singular, atractivo para todo tipo de visitantes e con ofertas para os 365 días do ano*
- *Para conseguilo aposta pola innovación e pola competitividade no sector turístico, polo deseño dunha oferta diferenciada e pola participación de toda a cidadanía*
- *Trátase dun plan orientado a longo prazo, coa vista posta en que en 2020 Galicia sexa recoñecida a nivel nacional e internacional como un destino sustentable e diferenciado que ten no turismo un dos motores da economía*
- *Basea a oferta turística nas fortalezas de Galicia como destino: a sustentabilidade ambiental, a calidade da auga e da gastronomía, a dimensión internacional do Camiño de Santiago e a riqueza do patrimonio artístico e cultural*
- *Detalla o desenvolvemento de 164 actuacións en 37 programas articulados en torno a seis eixes estratéxicos e prevé a súa continua revisión por parte dunha comisión de seguimento*
- *Establece obxectivos concretos e cuantificables de cara a 2016 en relación co número de visitantes en establecementos regrados, coa cifra de turistas internacionais, coa ocupación hoteleira, coa estadía media e co gasto total dos turistas internacionais*
- *A elaboración do Plan integral de turismo implicou as diferentes institucións públicas, expertos en tendencias emerxentes, axentes internacionais de 20 destinos representativos e asociacións empresariais que representan máis de 15.000 empresas*

O Consello da Xunta deulle hoxe o visto e prace ao Plan integral de turismo de Galicia 2014-2016, unha estratexia global que planifica e coordina todas as políticas turísticas da Comunidade para os vindeiros tres anos e cuxo deseño implicou as diferentes administracións públicas, os expertos no sector e as industrias turísticas da Autonomía.

O plan nace da constatación de que cumpría dispor dun documento de planificación estratéxica para tirar a máxima rendibilidade dun sector esencial da economía, posto que supón un 10,6% do PIB e case un 10% do emprego.

O obxectivo deste plan é conseguir que Galicia compita nos mercados turísticos internos, nacionais e internacionais como un destino único e singular, atractivo para todo tipo de visitantes e con ofertas para os 365 días do ano. Trátase dunha estratexia ideada para potenciar a capacidade do sector turístico para xerar riqueza e emprego, así como para dinamizar o conxunto da economía e divulgar a marca Galicia.



É, xa que logo, un plan orientado ao longo prazo, coa vista posta en que en 2020 Galicia sexa recoñecida a nivel nacional e internacional como un destino sustentable e diferenciado que ten no turismo un dos motores da economía.

### **Innovación, diferenza e participación**

Para conseguilo, o Plan integral de turismo de Galicia aposta por incrementar os niveis de innovación e de competitividade no sector, polo deseño dunha oferta turística singular e pola implicación do conxunto da cidadanía no obxectivo da captación de visitantes.

A elaboración do Plan integral de turismo de Galicia parte dun exhaustivo diagnóstico da situación do turismo en Galicia, no cal se analizan as súas fortalezas e debilidades como base para deseñar as liñas estratéxicas de actuación. Froito dese traballo, a estratexia pasa por basear a oferta turística nos principais puntos fortes, xa consolidados, de Galicia como destino.

Así, o plan avoga pola promoción e a posta en valor deses recursos turísticos, entre os que destacan:

- a sustentabilidade ambiental, que vén dada por ter máis do 12% do territorio protexido, cos reclamos do Parque Nacional das Illas Atlánticas, as 6 reservas da biosfera e os 59 lugares de importancia comunitaria;
- a auga e a gastronomía: representadas polas praias, as rías, os ríos, as augas termais, os restaurantes con distincións e os produtos enogastronómicos con distintivos de calidade;
- a dimensión internacional do Camiño de Santiago;
- e a riqueza do patrimonio artístico e cultural, na cal destacan catro declaracións de patrimonio da humanidade pola Unesco;

A partir de aí, a estratexia planifica as actuacións destinadas a consolidar as fortalezas do turismo de Galicia e a convertelas en base de novas iniciativas que aumenten o atractivo da Comunidade como destino. O plan recolle un total de 164 accións concretas, agrupadas en 37 programas que se articulan arredor de seis eixes estratéxicos:

- facer do camiño un eixe vertebrador de novas alternativas de turismo e un modelo demostrador internacional;



- reforzar a oferta turística baseada no patrimonio e nos recursos endóxeos diferenciais, buscando desestacionalizar e captar novos públicos;
- consolidar Galicia como destino ambiental, social e economicamente sustentable;
- fomentar o talento e o aproveitamento das novas tecnoloxías para acadar un sector competitivo e un destino intelixente;
- promocionar e comercializar Galicia como destino único baseado nun modelo á demanda;
- promover o consenso e a cooperación entre o sector público e privado para un marco eficiente e xerador de oportunidades;

Xunto con isto, o plan establece obxectivos concretos e cuantificables de cara a 2016, en relación con incrementos no número de visitantes en establecementos regrados, na cifra de turistas internacionais, na ocupación hoteleira, na estadía media e no gasto total dos turistas internacionais. Ademais, recolle a creación dunha comisión de seguimento e control que se reunirá con periodicidade mensual e que terá capacidade para aplicar medidas de recondución das accións cando sexa necesario. Este órgano elaborará informes de seguimento que recollerán o grao de avance e o nivel de cumprimento dos obxectivos do plan.

A elaboración do Plan integral de turismo implicou as diferentes institucións públicas, expertos en tendencias emerxentes, axentes internacionais de 20 destinos representativos e asociacións empresariais que representan máis de 15.000 empresas.



## **A XUNTA COLOCA UNHA EMISIÓN DE DÉBEDA CO TIPO DE XURO MÁIS BAIXO DA SÚA HISTORIA**

- *A operación subscribiuse mediante bonos, cun importe de 500 millóns de euros e un tipo de xuro do 1,89%*
- *Galicia mantén un endebedamento menor á media das comunidades autónomas, cun diferencial tres puntos inferior*

A Xunta de Galicia conseguiu realizar a súa última emisión de débeda cun tipo de xuro do 1,89%, o que representa o tipo de xuro máis baixo obtido pola Administración galega na historia da Comunidade Autónoma.

Segundo recolle un informe sobre operacións de endebedamento presentado hoxe no Consello da Xunta pola conselleira de Facenda, Elena Muñoz Fonteriz, o Goberno galego vén de subscribir unha operación de endebedamento por un importe de 500 millóns de euros a través de bonos.

O prazo da operación subscrita é de tres anos e o tipo de xuro é do 1,89%, o máis baixo obtido en todas as emisións de endebedamento realizadas ata agora pola Administración autonómica. Tomando como referencia o tipo de xuro do último Fondo de Liquidez Autonómica (FLA), o aforro estimado por non utilizar este mecanismo de apoio ás comunidades con problemas de liquidez ascende a 27 millóns de euros.

A Administración galega realiza esta operación logo de recibir a correspondente autorización por parte do Goberno. De feito, o Consello de Ministros autorizou a Galicia e a outras seis comunidades autónomas a realización de emisións de endebedamento na súa reunión do pasado 24 de xaneiro.

### **Menor endebedamento**

A Comunidade galega rexistra un endebedamento inferior á media das Comunidades Autónomas, segundo reflicten os últimos datos publicados polo Banco de España. En concreto, a ratio débeda/PIB de Galicia é tres puntos inferior á media das comunidades ao peche do primeiro semestre de 2013, cando en 2008 era superior.

Galicia está a aumentar o diferencial positivo co resto de comunidades porque en 2012 e 2013 non precisou nin un só euro dos mecanismos de axuda habilitados polo Estado para as comunidades que non poden acudir aos mercados. A Comunidade galega non se acolleu nestes anos nin ao Fondo de Liquidez Autonómica nin ao mecanismo de pago a provedores.

Ademais, a confianza que xera a solvencia da Comunidade galega permítelle acceder aos mercados en condicións vantaxosas, mentres que outras comunidades non son



capaces de colocar a súa débeda. Froito desa solvencia, Galicia está a distribuír as súas operacións a uns tipos de xuro moi competitivos e inferiores aos do FLA, e por exemplo na última operación efectuada en 2013 colocou a súa débeda a un tipo do 2,75%, o que lle permitiu aforrar arredor de 20 millóns de euros.

A confianza dos mercados tamén se plasma na mellora do rating anunciada a finais do pasado ano polas axencias de cualificación Standard&Poor's e Moody's. As dúas axencias confirmaron que a perspectiva da débeda de Galicia pasa de 'Negativa' a 'Estable', o que supón a primeira mellora do rating dende que se iniciou a crise.



## **MEDIO AMBIENTE INVESTIRÁ PRETO DE 400.000 EUROS NAS OBRAS DE EMERXENCIA PARA ESTABILIZAR 1.500 METROS DO NOIRO NA ESTRADA AC-550 AO SEU PASO POR MUROS**

- *A Consellería iniciou o pasado 21 de xaneiro as tarefas de limpeza e roza previas ás obras*
- *A finais desta semana está previsto iniciar os traballos de colocación de bulóns*
- *O tramo que vai reparar é o que discorre entre o quilómetro 38+000 e o 39+500*
- *O pasado 18 de xaneiro produciuse un desprendemento que provocou o peche desta estrada, entre o p.q. 38+230 e o p.q. 38+460, e obrigou a habilitar un paso alternativo polo treito da estrada antiga, que está a facer de variante, e a regular o tráfico por medio de semáforos*

A Consellería de Medio Ambiente, Territorio e Infraestruturas deu conta ao Consello da Xunta, na súa reunión desta mañá, da obra para a estabilización do noiro da AC-550 ao seu paso polo concello de Muros, declarada de emerxencia pola Axencia Galega de Infraestruturas o pasado 23 de xaneiro. A Consellería de Medio Ambiente destinará un orzamento de preto de 400.000 euros para reparar un desprendemento acontecido na madrugada do pasado sábado 18 de xaneiro. O pasado 21 de xaneiro iniciáronse as tarefas de limpeza e roza previas ás obras de emerxencia para a estabilización de 1.500 metros do noiro na estrada AC-550, entre os puntos quilométricos 38+000 e 39+500, que se levarán a cabo en dúas fases.

Para a execución destes traballos será necesario un período aproximado dun mes e medio, durante o que estará habilitado un desvío de tráfico por un treito da estrada antiga.

Estas obras de emerxencia comezaron pola zona máis sensible, onde se produciu o desprendemento, no quilómetro 38, e consisten no despexamento e roza da cabeza do noiro; no desmonte e reafirmación de taludes dos 2-3 metros superiores, no saneamento e retirada de bloques soltos para, a continuación, realizar a drenaxe e suxeición do noiro. Os traballos seguirán coa colocación de malla de aceiro de tripla torsión e a proxección de gunita. Durante o desenvolvemento das obras realizarase un seguimento xeotécnico completo. Na actualidade, os traballos que se están a facer céntranse nos saneos e iniciaranse a execución dos dos bulóns.

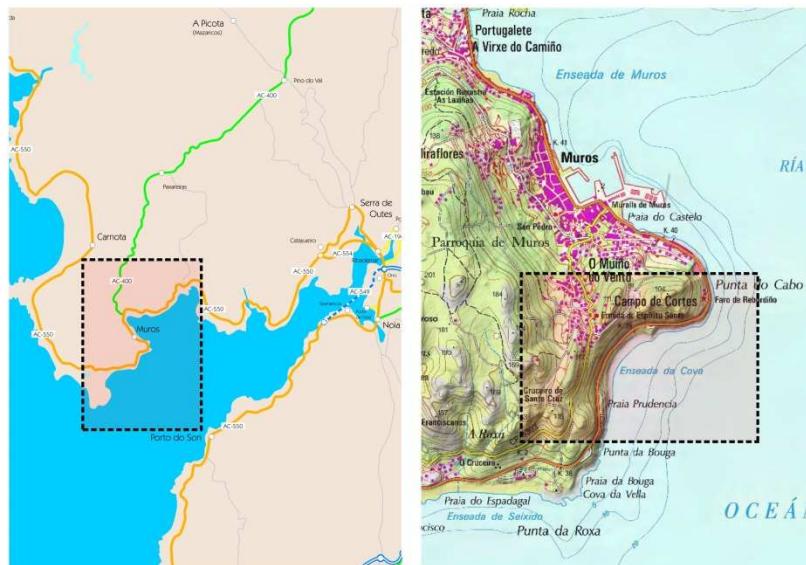
### **As choivas intensas, a causa dos desprendemento**

Debido ás intensas choivas acaecidas durante os días 17 e 18 de xaneiro de 2014, produciuse un desprendemento do noiro da marxe esquerda da estrada AC-550 que une as localidades de Cee con Ribeira, no contorno do p.q. 38+290, no termo municipal de Muros.



O persoal da Xunta e especialistas desprazados, ao día seguinte do suceso, concluíron na necesidade de levar a cabo unha obra de emerxencia, posto que o noiro presenta zonas con buzamentos desfavorables, fracturación e topografía variable que, xunto coas fortes choivas que se están a producir, provocou a presenza ao longo deste quilómetro e medio de varias zonas de inestabilidade, con cuñas e/ou bolos con risco de rotura e desprendemento.

No plano defínese a fase 1 (zona prioritaria na cal se iniciarán os traballos) e a Fase 2.



Cómpre lembrar que o conselleiro de Medio Ambiente, Territorio e Infraestruturas, Agustín Hernández, visitou o día do suceso o Concello de Muros para supervisar a retirada do material desprendido presente na calzada.

Ese mesmo día, a maquinaria pesada (camións e retroescavadoras) achegouse ao lugar para proceder á retirada das rochas, habilitouse un paso alternativo polo treito da estrada antiga, que está a facer de variante e regulouse o tráfico por medio de semáforos.





## **A XUNTA APOIA 35 NOVOS PROXECTOS DE EMPRENDEDORES QUE MOBILIZARÁN MÁIS DE 3 MILLÓNS DE EUROS**

- ***A Consellería de Economía e Industria concedeu axudas por preto dun millón de euros coas cales se están a desenvolver iniciativas en eidos tan variados como a construción de maquinaria, o comercio ou os servizos técnicos***
- ***Preto do 50% dos apoios destínanse a proxectos en zonas de localización preferente***
- ***O Igape dá continuidade a este Programa co Galicia Emprende, co cal se prevé mobilizar 10 millóns de euros***

A Xunta de Galicia concedeu apoios a un total de 35 novos proxectos empresariais impulsados por emprendedores ou empresas de recente creación cos cales se mobilizarán máis de 3 millóns de euros e que permitirán crear ou manter preto dun cento de postos de traballo.

Tal e como se informou no Consello da Xunta, os apoios concedidos, que superan os 900.000 euros, permiten a posta en marcha de iniciativas en ámbitos tan variados como a construción de máquinas, a industria do cacao e chocolate, o comercio de produtos téxtiles, libros ou xoguetes, a xestión de instalacións deportivas, a asistencia e servizos sociais para nenos e anciáns ou servizos técnicos de arquitectura e urbanismo.

Preto do 50% destes apoios concedidos destínanse a zonas de localización preferente, como son as provincias de Lugo e Ourense e as comarcas de Ferrol, Eume e Ortegal, así como a Costa da Morte, onde os proxectos contaron con valoración adicional e unha intensidade superior de axuda garantida ao abeiro dos respectivos plans Impulsa. Ademais, un 40% dos proxectos aprobados están a ser desenvolvidos por autónomos.

Estas axudas foron concedidas ao abeiro do Programa ReEmprende, que apoia mediante axudas directas os proxectos impulsados por emprendedores, autónomos e pemes galegas de ata un ano de actividade. A esta iniciativa dáselle continuidade a través do novo Galicia Emprende, que en 2014 prevé triplicar os resultados da última edición. Así, dentro da forte aposta polo emprendemento que está a realizar a Xunta, esta iniciativa incrementa o seu orzamento ata os 3 millóns de euros e aspira a mobilizar un total de 10 millóns.

Ademais do Programa Galicia Emprende, dentro dos diferentes instrumentos financeiros impulsados pola nova Lei do emprendemento e da competitividade de Galicia, prevese tamén unha liña de microcréditos e a creación dun novo fondo de capital risco, cos cales se prevé mobilizar de xeito conxunto ata 20 millóns de euros en iniciativas emprendedoras.



## **O CONSELLO DA XUNTA APROBA O PLAN DE INSPECCIÓN SOBRE CENTROS, SERVIZOS, ESTABLECEMENTOS E PRESTACIÓNS SANITARIAS PARA O PERÍODO 2014-2017**

- ***Prioriza 29 liñas de actuación das que destacan 11 por seren innovadoras***
- ***Tres son as liñas estratéxicas principais deste documento: loita contra o fraude, garantía de calidade asistencial, tutela de dereitos dos pacientes***
- ***O Plan da Consellería de Sanidade é o primeiro que se aproba segundo o calendario acordado polo Consello da Xunta o pasado 27 de decembro***

O Consello da Xunta de Galicia reunido no día de hoxe baixo a presidencia de Alberto Núñez Feijoo, aprobou o Plan de inspección sobre centros, servizos, establecementos e prestacións sanitarias para o período 2014-2017. O documento conta con tres liñas estratéxicas principais que son: a loita contra a fraude, a garantía de calidade asistencial e a tutela de dereitos dos pacientes.

Este plan é o primeiro da Consellería de Sanidade que se aproba segundo o calendario acordado polo Consello da Xunta o pasado 27 de decembro. No Plan defínense 29 liñas de actuación para os vindeiros catro anos. Dentro destas, destacan 11 delas por seren programas de inspección innovadores, nunca desenvolvidos ata o momento, reforzando, deste xeito, o papel de autoridade sanitaria e de tutela dos dereitos dos pacientes. Entre eses 11 novos programas destacan, entre outros, o Programa de auditorías de centros concertados para verificar a calidade asistencial dispensada aos pacientes que derivan do Sergas; o Programa de inspección de ensaios clínicos con medicamentos; o Programa de auditorías de uso da historia clínica electrónica; o Programa de incorporación das clínicas de cirurxía maior ambulatoria ao sistema de acreditación sanitaria e, ademais, o Programa de inspección e control de tráfico ilícito con medicamentos.

### **Garantía e tutela da seguridade e calidade da asistencia**

Todas estas actuacións inspectoras recollidas no plan hoxe aprobado diríxense a contribuír, de xeito activo, na seguridade e calidade da asistencia sanitaria recibida, así como nas prestacións sanitarias, como son os medicamentos. Así mesmo, incorpórase unha liña estratéxica específica como garante na tutela dos dereitos dos pacientes orientada á protección dos datos de saúde de especial coidado, así como o acceso ao sistema de saúde en condicións de equidade.

