

**REFERENCIA DO CONSELLO DA XUNTA DE GALICIA
QUE TIVO LUGAR EN SAN CAETANO
O 21 DE XANEIRO DE 2016,
BAIXO A PRESIDENCIA DO
SR. D. ALBERTO NÚÑEZ FEIJÓO**

DECRETOS

CONSELLERÍA DE FACENDA

- Decreto polo que se dispón que cese Ana Cores González como directora xeral de Proxectos e Fondos.

CONSELLERÍA DE INFRAESTRUTURAS E VIVENDA

- Decreto polo que se aproba o cambio de titularidade dos terreos dedicados a área de descanso situados no p.q.: 3+380 da estrada AC-841 Santiago de Compostela (SC-11)- A Estrada, a prol do Concello de Teo.

ACORDOS

CONSELLERÍA DE ECONOMÍA, EMPREGO E INDUSTRIA

- Acordo polo que se declara o proxecto sectorial de ampliación das instalacións de Exlabesa en Padrón e Rois como para a incidencia supramunicipal, os efectos previstos na Lei 10/1995, do 23 de novembro, de ordenación do territorio de Galicia.

CONSELLERÍA DE POLÍTICA SOCIAL

- Acordo polo que se autoriza a tramitación do expediente de gasto relativo ao contrato de servizos, documentalmente simplificado, consistente na xestión do Programa Mentor de inserción sociolaboral de mozos e mozas en risco social (cofinanciado polo Fondo Social Europeo no marco do programa operativo 2014-2020), por un importe de doce millóns cento noventa e nove mil seiscientos vinte e un euros con cincuenta céntimos (12.199.621,50€)(expediente 75/2015).

INFORMES

CONSELLERÍA DE ECONOMÍA, EMPREGO E INDUSTRIA

- Informe sobre as actuacións correspondentes ao Plan de aforro e eficiencia enerxética na vivenda galega no ano 2016.

CONSELLERÍA DE CULTURA, EDUCACIÓN E ORDENACIÓN UNIVERSITARIA

- Informe sobre os contratos-programa nos centros educativos para o curso 2015-2016.

CONSELLERÍA DE SANIDADE

- Informe sobre a calidade das augas de baño 2015.
- Informe sobre a realización dos exercicios das OPE-Sergas acumuladas do 2013 e 2015 nas categorías de médicos de familia de atención primaria e enfermeira/o.
- Informe sobre a creación de bancos de leite materno.

CONSELLERÍA DO MEDIO RURAL

- Informe do Programa Leader en Galicia 2007-2013.

CONSELLERÍA DO MAR

- Informe acerca dos resultados da campaña do marisqueo no ano 2015 e evolución do marisqueo en Galicia nos últimos seis anos.

O CONSELLO DA XUNTA APROBA O CESAMENTO DE ANA MARÍA CORES GONZÁLEZ COMO DIRECTORA XERAL DE PROXECTOS E FONDOS EUROPEOS

O Consello da Xunta de hoxe aprobou o cesamento da directora xeral de Proxectos e Fondos Europeos, Ana María Cores González, que abandona o Goberno galego a petición propia.

Cores González cesa a petición propia, e unha vez que xa concluíu, o pasado mes de decembro, a vixencia do período de programación 2007-2013, e que Galicia xa ten aprobados os programas operativos FEDER e FSE para o período 2014-2020. Isto vai permitir empezar a executar xa unha parte importante dos 4.000 millóns de euros que recibirá Galicia ata o ano 2020.

Desde xaneiro de 2013, Cores González asumiu o labor de poñer en marcha unha dirección xeral de nova creación na estrutura orgánica da Xunta, e participou con éxito no deseño e implementación do actual período de programación 2014-2020.

A XUNTA TRASPASA AO CONCELLO DE TEO OS TERREOS DEDICADOS A ÁREAS DE DESCANSO NA VÍA QUE UNE SANTIAGO DE COMPOSTELA E A ESTRADA

- *Estes espazos están situados no p.q. 3+380 da estrada AC-841 e o Concello solicitou o cambio de titularidade para destinalos a fins de interese social*
- *Corresponderanlle ao Concello de Teo, a partir da formalización da entrega, todas as actividades de xestión, mantemento, conservación e explotación dos terreos*
- *O cambio de titularidade será efectivo ao día seguinte da publicación deste decreto no Diario Oficial de Galicia e a entrega dos bens formalizarase no prazo dos dous meses seguintes mediante a sinatura da correspondente acta*

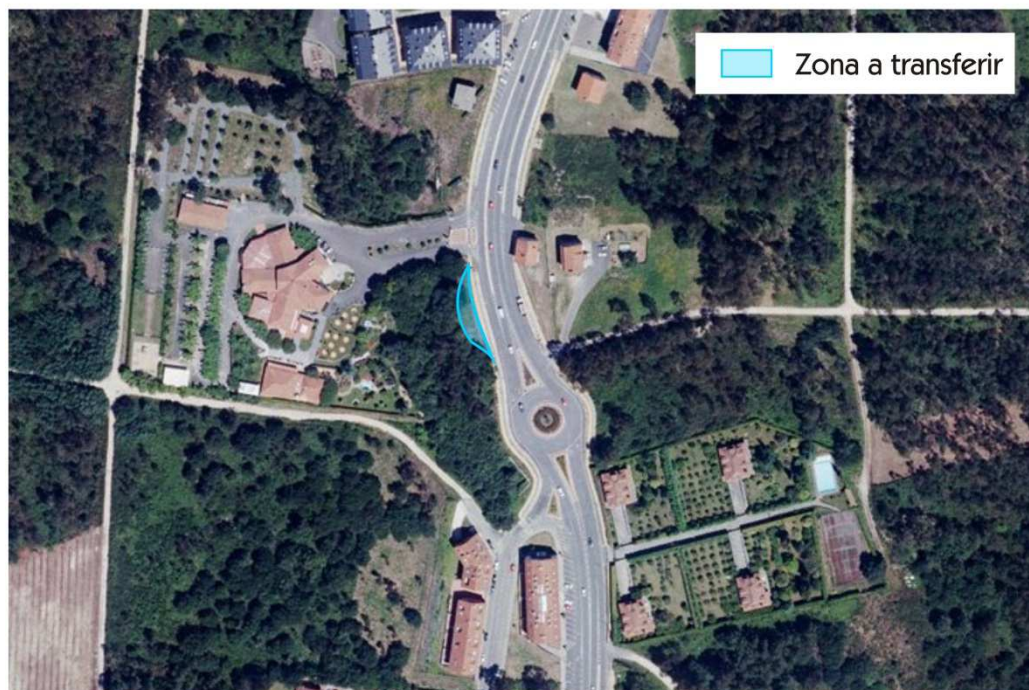
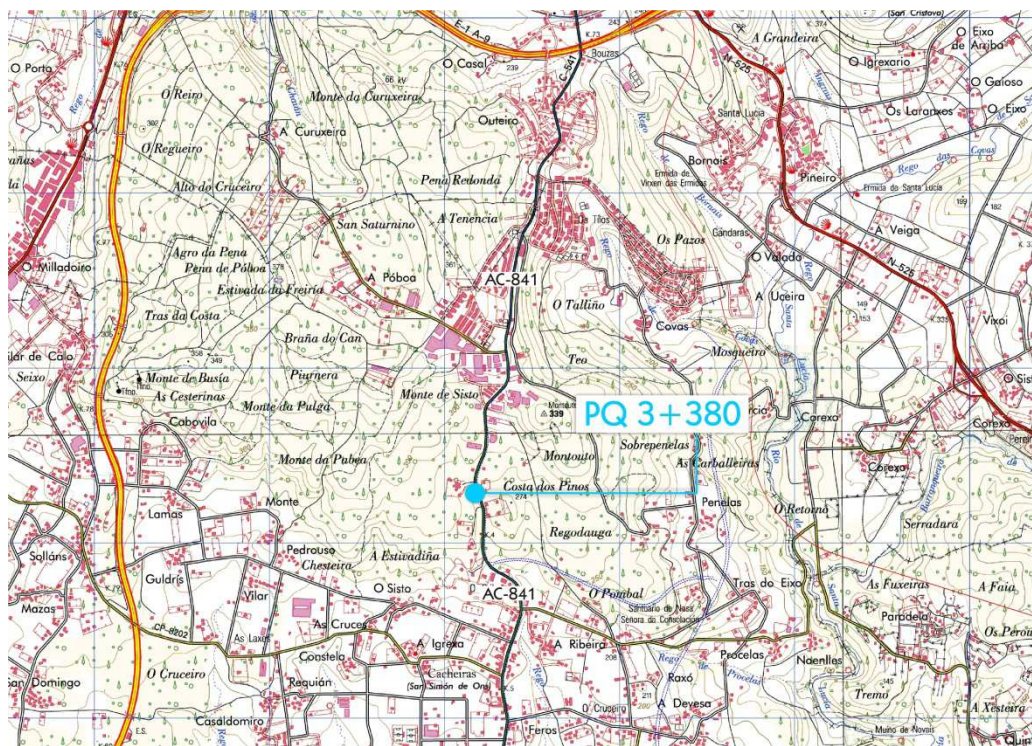
O Consello da Xunta de Galicia aprobou hoxe o cambio de titularidade dos terreos dedicados a área de descanso na estrada Santiago de Compostela (SC-11)–A Estrada (AC-841), a prol do Concello de Teo.

O Concello de Teo solicitou á Consellería de Infraestruturas e Vivenda o cambio de titularidade dos terreos destinados a área de descanso situados no p.q. 3+380 da estrada AC-841, co obxecto de dedicar os ditos bens públicos a fins de interese social.

O cambio tramítase de acordo co previsto na Lei 8/2013, do 28 de xuño, de estradas de Galicia, que establece que deberá ser aprobado por decreto da Xunta, por proposta da consellería competente en materia de estradas e logo do acordo entre as administracións afectadas.

O cambio de titularidade será efectivo ao día seguinte da publicación deste decreto no *Diario Oficial de Galicia* e a entrega dos bens formalizarase no prazo dos dous meses seguintes mediante a sinatura da correspondente acta.

Corresponderanlle ao Concello de Teo, a partir da formalización da entrega, todas as actividades de xestión, mantemento, conservación e explotación dos terreos, así como o exercicio das funcións de disciplina viaria e calquera outra como nova Administración titular.



Comunicación da Xunta de Galicia
San Caetano, s/n - 15704 Santiago de Compostela
Tel.: 981 541 238/42/51 - Fax: 981 541 252/41
Correo-e: comunicacion@xunta.es



FONDO EUROPEO DE
DESENVOLVEMENTO REXIONAL
"Unha maneira de facer Europa"
FONDO SOCIAL EUROPEO
"O FSE inviste no teu futuro"

UNIÓN EUROPEA

A XUNTA IMPULSA A AMPLIACIÓN DAS INSTALACIÓNS DE EXLABESA FACILITANDO UN INVESTIMENTO DE 15 MILLÓNS QUE CONTRIBUIRÁ Á CREACIÓN DE MÁIS DE 200 EMPREGOS

- *O Consello avanza no proxecto sectorial que permitirá á empresa unificar, ampliar e modernizar as súas tres plantas galegas situadas nos concellos de Padrón, Rois e Valga de cara a incrementar a súa produción nun 30%*
- *Executaranse 35.000 m² de obra para unificar o proceso produtivo, dando resposta a un fluxo lóxico dos materiais na fábrica, minimizando desprazamentos, mellorando a mobilidade e incrementando a competitividade da compañía*
- *O Grupo Exlabesa, que emprega 900 persoas en Galicia, configúrase como un dos principais no sector do aluminio, sumando o 25% da produción estatal*

A Xunta de Galicia, na súa aposta por incrementar a competitividade do tecido empresarial galego, avanzou hoxe na aprobación do proxecto sectorial para a ampliación e mellora das instalacións de Exlabesa en Galicia. Neste sentido, o Consello aprobou a declaración de incidencia supramunicipal dunha iniciativa na que a compañía do sector do aluminio investirá 15 millóns de euros e creará máis de 200 postos de traballo.

O proxecto beneficiará as tres fábricas que a empresa ten en Galicia –a de Padrón, con 60.000 metros cadrados de superficie e 500 empregos directos; a de Rois, con 25.000 metros cadrados e 200 empregos; e a de Valga, con 20.000 metros cadrados e 200 empregos-, repercutindo na economía da comarca. Os traballos que se van desenvolver permitirán unificar, ampliar e modernizar as plantas, facilitando o incremento da produción nun 30%.

En total, executaranse 35.000 metros cadrados de obra, o que permitirá unificar o proceso produtivo da empresa co obxectivo de dar resposta a un fluxo lóxico dos materiais na fábrica. Ao mesmo tempo, minimizaranse os desprazamentos necesarios e mellorarase a mobilidade.

As obras, que teñen unha duración prevista de catro anos, impulsarán así a xeración de emprego e riqueza na comarca contribuindo á mellora da competitividade da empresa e do sector.

Neste sentido, as exportacións da industria do aluminio e as súas manufacturas teñen suposto nos 10 primeiros meses de 2015 máis de 500 millóns de euros, o que supón un incremento de case o 40% con respecto ao mesmo período do ano anterior. Un escenario no que o grupo Exlabesa se configura como un dos seus referentes, con presenza en importantes mercados internacionais como Alemaña, Inglaterra e Francia.

O grupo Exlabesa ten unha produción mensual en Galicia de 4.000 toneladas, o que representa o 40% da produción galega e o 25% da nacional. Neste marco, a ampliación das instalacións favorecerá o desenvolvemento sustentable, social e económico da Comunidade.

A XUNTA DESTINA MÁIS DE SEIS MILLÓNS DE EUROS PARA A INSERCIÓN SOCIOLABORAL DE MOZOS E MOZAS EN RISCO DE EXCLUSIÓN A TRAVÉS DO PROGRAMA MENTOR

- *A xestión do programa estará financiada pola Consellería de Política Social e o Fondo Social Europeo*
- *O Programa Mentor inclúe a xestión de seis vivendas tuteladas e dúas vivendas de transición á vida autónoma, dirixidas a facilitar esta transición e a independencia dos usuarios*

O Consello da Xunta celebrado esta mañá aprobou a tramitación do contrato de servizos de xestión do Programa Mentor de inserción sociolaboral de mozos e mozas en risco social. O obxectivo desta acción é promover a integración sociolaboral dos seus usuarios así como manter as estruturas adecuadas para facilitar a súa vida independente. Dirixido a aqueles rapaces de entre 16 e 21 anos que estean ou estivesen baixo tutela ou garda da Administración pública, suxeitos a medidas xudiciais ou que sexan usuarios doutros programas dependentes de órgano xestor, conta cun orzamento para os vindeiros tres anos de máis de 6 millóns de euros.

O Programa Mentor busca preparar os mozos e mozas en risco de exclusión social para a vida independente por medio dos recursos de apoio á inserción e/ou plans de vida independentes supervisados desde o programa e que accedan e se manteñan no mercado de traballo. A iniciativa tamén prevé o establecemento de redes de apoio á inserción sociolaboral por medio da colaboración con entidades públicas ou privadas que desenvolvan acción no marco laboral, formativo e de atención aos mozos e mozas.

No que respecta aos posibles beneficiarios desta iniciativa da Xunta de Galicia, terán preferencia á hora de incorporarse ao programa aquelas persoas que precisen desenvolver a súa vida de xeito independente da súa propia familia, pola ausencia desta ou por resultar desaconsellable a súa reintegración familiar. De xeito excepcional, a participación no programa poderase prorrogar ata os 25 anos, para o que se valorará o aproveitamento que o usuario fixese do programa, a mellora da formación e empregabilidade que se prevexa acadar coa prórroga e os apoios familiares con que conte.

A infraestrutura do Programa Mentor conta cunha unidade de xestión, coordinación e supervisión na cal se desenvolven todas as tarefas de coordinación e xestión administrativa de todos os recursos adscritos ao programa, así como o labor administrativo e de comunicación coa Administración pública. Así mesmo, esta acción pon á disposición dos usuarios oito equipamentos de apoio á inserción sociolaboral, dos que seis son vivendas tuteladas e dúas son vivendas de transición á vida autónoma.

A Xunta de Galicia promoverá a colaboración dunha entidade a través dun procedemento de contratación pública mediante un contrato de servizos e procedemento aberto, que terá vixencia desde o 1 de abril de 2016 ata o 31 de decembro de 2019, poderá ser obxecto de prórrogas ata o máximo posible de 6 anos. O orzamento supera os 6 millóns de euros e o Programa Mentor será financiado pola Consellería de Política Social e o Fondo Social Europeo. No que se refire ao ano 2016, o orzamento do programa será de 1.616.422,14 euros, o que supón un incremento de máis de 30.000 euros con respecto ao do ano 2015.

O Programa Mentor naceu na Comunidade Autónoma galega no ano 1998 como un programa unicamente de inserción laboral para menores tutelados. Progresivamente foron incrementándose os beneficiarios e obxectivos, agora é unha actuación máis integral na que se traballa a capacitación para a vida independente do menor, tanto laboral, como social. No ano 2015, un total de 478 mozos e mozas beneficiáronse do programa, dos que 72 foron usuarios de recursos residenciais.

OS FOGARES GALEGOS AFORRARÁN PRETO DE 4 MILLÓNS AO ANO CO NOVO PLAN DE VIVENDA EFICIENTE IMPULSADO POLA XUNTA

- *O Goberno galego reforza o seu apoio ás familias destinando case 8 millóns a un programa que aposta pola mellora das infraestruturas –fiestras, cubertas, fachadas e ascensores- e o emprego de fontes renovables*
- *As diferentes liñas beneficiarán 3.500 fogares mobilizando 20 millóns de euros na procura de construcións máis eficientes que lle permitan ao cidadán diminuír a súa factura enerxética*
- *O plan dinamiza o sector dos instaladores, así como a industria da lousa, o granito e a tella, contribuíndo á creación e ao mantemento de postos de traballo*
- *Xunto aos beneficios enerxéticos e económicos, evítase a emisión á atmosfera de 15.500 toneladas de CO₂ anuais, o equivalente á plantación de 775.000 árbores*
- *Na primeira edición do plan chegouse a máis de 3.500 fogares e mobilizáronse 24 millóns de euros*

A eficiencia enerxética e o impulso das fontes renovables configúranse como dous dos piares básicos de actuación na política enerxética do Goberno galego. Por este motivo, o Consello da Xunta coñeceu hoxe dunha nova edición do Plan de aforro e eficiencia enerxética nas vivendas, que permitirá neste 2016 un aforro de case 4 millóns de euros nos fogares galegos.

Este plan de vivenda eficiente, promovido pola Consellería de Economía, Emprego e Industria, reforza o apoio, en materia enerxética, do Goberno autonómico ás familias, a través de distintas liñas de axudas que suman preto de 8 millóns de euros en dous campos de actuación: a mellora das infraestruturas cara a construcións máis eficientes e o emprego de fontes de enerxía renovables. Así, o plan permitirá impulsar proxectos de substitución ou mellora de fiestras, cubertas, fachadas e ascensores, ao tempo que fomentará o uso de fontes renovables e limpas: a biomasa, a xeotermia, a solar térmica e a aerotermia.

En total, o programa aspira a chegar a 3.500 fogares galegos, que verán reducida a súa factura enerxética grazas á maior eficiencia que acadarán as vivendas. Todos estes proxectos mobilizarán, así mesmo, 20 millóns de euros, actuando de estímulo á innovación nas tecnoloxías vinculadas coas enerxías renovables; dinamizando o sector dos instaladores, así como a industria da lousa, o granito e a tella; e impulsando a creación e o mantemento do emprego.

Un aforro económico e enerxético que comporta o conseguinte beneficio medio ambiental. Neste sentido, o total de liñas que comprenden o plan evitarán a emisión a atmosfera de 15.500 toneladas de CO₂ por exercicio, o equivalente á plantación de arredor de 775.000 árbores.

Para acadar todos estes obxectivos, no eido relativo á mellora das infraestruturas, foméntase o acondicionamento de fiestras, cubertas e fachadas, e a renovación de ascensores. Así, actívase unha nova orde de axudas para a rehabilitación de ventás, co fin de acadar melloras significativas nas vivendas co conseguinte aforro en termos económicos.

Ademais, o plan inclúe o Renove de lousa, granito e tella co obxectivo de fomentar a renovación de cubertas de edificios de vivendas empregando a lousa e as tellas, e a rehabilitación con granito das fachadas. Deste xeito, contribúese á dinamización dos tres sectores impulsando a industria da construción a través do incremento da demanda e a instalación destes materiais.

Así mesmo, facilítase a renovación total ou parcial de ascensores pertencentes a comunidades de propietarios, ofrecendo aparellos máis seguros e eficientes que contarán, para a súa instalación, con axudas de ata o 50% do custo do proxecto.

Fomento de equipamentos con fontes renovables

Pola súa banda, e no tocante á aposta polas fontes renovables, os fogares do rural galego contan este ano con 3 millóns de euros para impulsar a instalación de caldeiras de biomasa. Unha partida orzamentaria coa que se implantarán arredor de 1.000 equipos no marco da Estratexia integral de impulso da biomasa en Galicia que está a desenvolver a Xunta, que prevé neste 2016 outros 5,5 millóns para o fomento deste combustible nas empresas e na propia Administración.

Xunto á biomasa, e tamén no ámbito rural, o plan promove a instalación de equipamentos de xeotermia, solar térmica e aerotermia. Neste sentido, renóvase a aposta pola implantación de equipamentos de xeotermia, que permite impulsar instalacións que xeran aforros económicos de ata o 70%. Ademais, inclúese unha vez máis a orde específica para a instalación de equipamentos térmicos de solar térmica e aerotermia.

Deste xeito, o Goberno galego da continuidade a un Plan de aforro e eficiencia enerxética nas vivendas galegas activado o ano pasado por primeira vez e que ten permitido xa impulsar máis de 3.500 actuacións nos fogares galegos cunha mobilización de máis de 24 millóns. Unha aposta que se está a complementar con outro tipo de iniciativas enerxéticas de ámbito social, como o tícket eléctrico, que ten beneficiado a 1.700 familias; ou o convenio asinado coas empresas comercializadoras para evitar o corte de luz por impagamento ás familias con menos recursos.

A CONSELLERÍA DE CULTURA E EDUCACIÓN MULTIPLICOU POR 7 O NÚMERO DE ALUMNOS BENEFICIADOS POLOS CONTRATOS-PROGRAMAS NO LUSTRO QUE LEVA FUNCIONANDO A INICIATIVA

- *Así o recolle o informe analizado hoxe polo Consello da Xunta, do que se desprende tamén que 1 de cada 3 dos centros de ensino públicos participan neste programa*
- *O investimento para o curso 2015/2016 é de 3,1 millóns, un 18% máis ca no curso anterior, o que permitirá a contratación de 153 docentes de apoio adicionais, un 61% máis que o ano pasado.*

A Consellería de Cultura, Educación e Ordenación Universitaria multiplicou por 7 o número de alumnos beneficiados polos contratos-programa no lustro que leva funcionando esta iniciativa, posta en marcha no curso 2011/2012. Así se desprende do informe analizado hoxe polo Consello da Xunta, no que se indica que este ano se chegará a máis de 82.000 estudantes e se recolle tamén que 1 de cada 3 dos centros de ensino públicos xa se benefician deste programa. De feito, o número de centros participantes multiplicouse por 2,6 nos últimos 5 anos. No referido ao profesorado implicado, está previsto que no curso 2015/16 ascenda a 6.355, fronte aos 464 do 2011/12.

Cómpre salientar, ademais, que a Consellería reforzou este ano a partida orzamentaria destinada aos contratos-programa, que acadan os 3,1 millóns de euros, un 18% máis ca no curso anterior. Isto permite a contratación de 153 docentes externos de apoio adicionais –para o desenvolvemento da actuación 1, a coñecida como ‘PROA’-, un 61% máis que o ano pasado, e dotou deste persoal todos os centros que o solicitaron.

Os contratos-programa procuran unha mellora da calidade do ensino para reducir a porcentaxe de alumnado con baixo rendemento. Para iso, cada centro de ensino analiza as súas eivas e fortalezas e propón á Administración educativa a sinatura dun documento: ‘o contrato-programa’, no cal se propoñen actuacións para a mellora do alumnado. Deste xeito, a actuación funciona como un exercicio de autonomía dos centros, posibilitando que deseñen os seus propios plans de mellora con base nas súas necesidades particulares.

Polo tanto, a iniciativa permite visibilizar e poñer en valor o esforzo e o investimento, tanto do centro como da Administración educativa, para o éxito escolar, facendo partícipe o profesorado mediante o recoñecemento do seu labor.

Novidades no 2015/16

Segundo a resolución provisional, 377 centros participarán este curso nos contratos-programa, nos que se redefiniron as liñas de actuación e se ampliaron os destinatarios da convocatoria, agora será posible que se incorporen tamén os colexios rurais

agrupados (CRA), as escolas de educación infantil (EEI), os centros de educación especial (CEE), os centros integrados de formación profesional (CIFP) e os centros públicos de educación e promoción de adultos. Deste xeito tamén poderán participar nestas iniciativas as alumnas e os alumnos de FP e FP Básica. Así mesmo, e como xa ocorría en cursos anteriores, poden participar nos contratos-programa os centros de educación infantil e primaria (CEIP), os centros de educación primaria (CEP), os institutos de educación secundaria (IES) e os centros públicos integrados (CPI).

Respecto das liñas, ao igual que en anos anteriores, a primeira das liñas de actuación dos contratos-programa é a correspondente ao tradicional PROA, para o reforzo, orientación e apoio do alumnado que presente dificultades de aprendizaxe, así como daquel con desvantaxe educativa polo contorno sociocultural en que se desenvolve; mentres que a segunda se dedica á mellora das competencias clave: matemática, comunicación lingüística e básicas en ciencia e tecnoloxía.

As liñas 3 e 4 da convocatoria redefínense, centrándose a terceira na mellora da convivencia incorporando a promoción da igualdade; mentres que a prevención do abandono escolar temperán e do absentismo escolar pasan a ser obxecto da 4ª liña de actuación, co fin de actuar en prol da permanencia no sistema educativo do alumnado de educación primaria e de ESO. Pola súa parte, as liñas 5 e 6 van dirixidas á mellora do nivel de coñecementos para acadar a excelencia, e á mellora da calidade na xestión dos centros, respectivamente.

O 72,73% DA AUGA DAS ZONAS DE BAÑO EN GALICIA OBTIVO UNHA CLASIFICACIÓN SANITARIA EXCELENTE EN 2015

- *A vixilancia e o control sanitario fíxose en todas as zonas de baño censadas*
- *O índice de produción de mostraxes foi do 99,8% e o grao de comunicacións de episodios de contaminación aos concellos foi do 100%*

O 88,78% das augas de baño galegas teñen unha clasificación sanitaria excelente ou boa, segundo o Programa de vixilancia sanitaria das zonas de baño desenvolvido pola Dirección Xeral de Saúde Pública da Consellería de Sanidade.

Neste sentido, dos 517 puntos de mostraxe das zonas de baño incluídas no censo oficial, 376 (72,73%) obtiveron unha clasificación sanitaria excelente, 83 (16,05%) acadaron unha clasificación boa, 29 (5,61%) recibiron unha clasificación suficiente e 29 (5,61%) tiveron unha clasificación insuficiente.

No censo oficial da tempada 2015 figuraron un total de 494 zonas de baño con 517 puntos de mostraxe que se atopan en 115 concellos da Comunidade Autónoma galega. Delas, 447 (86,46%) pertencen a zonas de baño marítimas e 70 (13,54%) a continentais.

A vixilancia e o control sanitario tivo lugar na totalidade das zonas de baño censadas. O programa cumpriuse satisfactoriamente, cun índice de produción de mostraxes do 99,8% e un grao de comunicacións de episodios de contaminación aos concellos do 100%.

Clasificación sanitaria	Tipo de auga	Núm. puntos de mostraxe				Total	%
		A Coruña	Lugo	Ourense	Pontevedra		
Excelente	Marítima	161	39		144	376	72,73%
	Continental	4	8	11	9		
Boa	Marítima	35	3		21	83	16,05%
	Continental	5	6	5	8		
Suficiente	Marítima	11	3		8	29	5,61%
	Continental	3	1	3	7		
Insuficiente	Marítima	19	1		2	29	5,61%
	Continental	1	4	2	7		

Metodoloxía

A tempada de baño establécese desde o 1 de xuño ata o 30 de setembro. Previamente, elabórase un censo oficial de zonas de baño. A vixilancia sanitaria establécese mediante a mostraxe periódica da auga das zonas de baño incluídas no censo. Recóllense en total 10 mostras de cada zona, unha antes do inicio da tempada e as nove restantes ao longo desta cunha periodicidade aproximadamente quincenal (excepto naquelas excepcións en que existe tempada reducida, como é o caso das Illas Cíes).

Nas mostras de auga analízanse os parámetros microbiolóxicos enterococos intestinais e *Escherichia coli*. Ao final da tempada, cos resultados obtidos calcúlase a clasificación sanitaria de cada zona de baño mediante o sistema reflectido na Directiva 2006/7/CE, que analiza os resultados das catro últimas tempadas. As augas poden clasificarse como excelente, boa, suficiente ou insuficiente e, ademais, poden clasificarse temporalmente como de calidade insuficiente e, a pesar diso, estar de conformidade coa lexislación.

Os datos de cada mostraxe son publicados periodicamente ao longo da tempada de baño na páxina web da Dirección Xeral de Saúde Pública (<http://dxsp.sergas.es>). Deste xeito, facilítase que todos os usuarios das zonas de baño teñan información suficiente, oportuna e facilmente dispoñible sobre esta materia.

Obxectivos xerais e específicos

O obxectivo do Programa de vixilancia sanitaria das zonas de baño, que se desenvolve anualmente desde mediados da década dos oitenta, é minimizar os riscos de contraer enfermidades ao bañarse nas augas marítimas ou continentais da comunidade autónoma.

Polo tanto, o programa encárgase de vixiar e clasificar as augas das zonas de baño censadas, identificar as verteduras que poidan supoñer unha deterioración da súa salubridade, facilitar que todos os usuarios dispoñan de información sobre a calidade microbiolóxica das augas e informar ás entidades con responsabilidade na súa xestión sobre as condicións das augas de baño.

Neste sentido, son competencias dos concellos determinar as causas da contaminación, adoptar medidas de xestión para previr, reducir ou eliminar estas causas e informar aos usuarios sobre a calidade da auga.

UN TOTAL DE 9.528 ASPIRANTES ESTÁN INSCRITOS PARA OPTAR A UNHA DAS 287 PRAZAS CONVOCADAS DE MEDICINA DE FAMILIA E ENFERMARÍA

- *Os exercicios desenvolveranse este sábado 23 de xaneiro, en horario de mañá para a categoría de medicina de familia e, en horario de tarde, para a categoría de enfermaría*
- *O 48% dos admitidos na categoría de medicina de familia de atención primaria teñen actualmente vínculo activo co Servizo Galego de Saúde; esta porcentaxe é do 38% no caso de enfermaría*

O conselleiro de Sanidade, Jesús Vázquez Almuiña, informou esta mañá o Consello da Xunta do desenvolvemento do proceso selectivo que terá lugar este sábado e no que resultaron admitidos para a realización das probas un total de 9.528 aspirantes, dos cales 8.488 corresponden á categoría de enfermeiro e 1.040 á categoría de médico de familia.

O proceso selectivo, convocado por Resolución do 10 de decembro de 2014 (DOG nº 242, do 18 de decembro), conta cun total de 287 prazas convocadas: 82 para medicina de familia, e 205 prazas da categoría de enfermaría.

Do total de 1.040 aspirantes admitidos nas probas de medicina de familia, 945 preséntanse pola quenda libre, 67 por promoción interna e 28 pola de discapacitados. Nas de enfermería están admitidos 8.488 aspirantes, dos que 8.269 se presentan pola quenda libre, 108 pola de promoción interna e 111 pola de discapacitados.

O 48% dos admitidos na categoría de medicina de familia de atención primaria teñen actualmente vínculo activo co Servizo Galego de Saúde. No caso de enfermaría esa porcentaxe acada o 38%. O 86% dos inscritos nas listas de selección temporal e promoción interna temporal inscribíronse neste proceso de selección.

Con respecto dos admitidos procedentes doutras comunidades autónomas, o 11,27% dos admitidos na categoría de enfermaría proceden de fóra da nosa Comunidade Autónoma e, no caso de medicina de familia, o 23,84% teñen domicilio fóra de Galicia.

Desenvolvemento das probas

As probas selectivas desenvolveranse o sábado, 23 de xaneiro, no recinto da Feira Internacional de Galicia (Silleda-Pontevedra). Os aspirantes da categoría de medicina de familia examinaranse en xornada de mañá, está previsto o inicio do chamamento ás 9.30 horas; os aspirantes de enfermaría están convocados para a realización das probas ás 16,00 horas.

Os aspirantes serán convocados nun único chamamento e serán excluídos do concurso- oposición os que non comparezan. Non serán tidas en conta causas de forza maior ou calquera outra causa para emendar a non comparecencia.

Na páxina web do Servizo Galego de Saúde (www.sergas.es), sección de emprego público, están publicadas as distintas portas de acceso ao recinto de realización das probas, así como os aspirantes asignados a cada unha delas.

As persoas aspirantes deberán ir provistas do documento nacional de identidade ou documento fidedigno acreditativo da súa identidade, e de bolígrafo azul ou negro, de tinta indeleble. Non se permitirá o acceso ao recinto con teléfono móbil nin ningún outro dispositivo electrónico e non se habilitará ningún servizo de recollida de móbiles.

Transparencia e seguridade no proceso

Este proceso selectivo incorpora importantes novidades tendentes a dotar dunha maior seguridade o proceso nas súas diversas fases, entre as que cómpre destacar, a posta a disposición dos tribunais de selección dunha plataforma segurizada en contorno web con acceso mediante certificación dixital.

Isto permite a rastrexabilidade de todo o proceso, a confidencialidade no proceso de elaboración das preguntas, a selección dos exames aleatoria e automatizada sobre unha batería de preguntas, a imposibilidade de xerar ningún documento electrónico ata a data de impresión, a impresión e custodia dos exames en sala segurizada, así como a selección aleatoria e automatizada das preguntas de exame.

O SERGAS CREARÁ DOUS BANCOS DE LEITE MATERNO NO PRIMEIRO TRIMESTRE DO ANO PARA BEBÉS HOSPITALIZADOS

- *Situaranse no Complexo Hospitalario Universitario de Santiago de Compostela e no Hospital Álvaro Cunqueiro de Vigo*
- *O leite doado destinarase a nenos prematuros ou de menos de 1.500 gramos ao nacer, entre outros*
- *Poderán beneficiarse desta iniciativa arredor de 200 lactantes ao ano*

O Servizo Galego de Saúde creará dous bancos de leite materno co fin de proporcionar esta alimentación a bebés hospitalizados que, de forma transitoria ou permanente, non poden recibir o leite da súa nai.

A súa posta en marcha está prevista para o primeiro trimestre do ano, situaranse no Complexo Hospitalario Universitario de Santiago de Compostela e no Hospital Álvaro Cunqueiro de Vigo e contará cun investimento estimado de 180.000 euros.

O leite materno é o alimento máis adecuado para os lactantes. Comparado coa fórmula artificial, posúe importantes vantaxes para os neonatos prematuros ou de moi baixo peso ao nacer. Así, a transmisión de factores inmunoprotectores e de crecemento pode previr complicacións como a enterocolite necrosante e a infección invasiva; e mostrouse un mellor cociente de desenvolvemento nos nenos moi prematuros alimentados con leite materno.

Polo tanto, cabe esperar unha mellora na saúde dos bebés hospitalizados nos cales está indicada a administración de leite materno doado: prematuros -menos de 32 semanas de xestación- ou de menos de 1.500 gramos ao nacer, con síndrome de malabsorción, erros metabólicos, nutrición poscirúrxica, enfermidades infecciosas, inmunodeficiencias, transplante de órganos, enfermidades crónicas, enterocolite crónica necrosante, alerxia ás proteínas de leite de vaca ou terapia inmunosupresora, entre outros.

Fomentarase a doazón para poder nutrir o banco dunha achega suficiente de leite para o seu procesamento, almacenamento e posterior distribución aos receptores, do que poderán beneficiarse arredor de 200 nenos hospitalizados ao ano. A selección de mulleres rexerese por principios éticos e técnicos orientados a evitarlles prexuízos a elas e aos seus fillos, así como efectos adversos ás persoas receptoras.

Funcionamento dos bancos

As nais que desexan doar leite materno, unha vez verificados os criterios necesarios establecidos polo banco, son instruídas para realizar a extracción na súa casa e conservalo de forma segura e adecuada. Sen romper a cadea de frío, transportan o

leite conxelado en neveiras portátiles ao banco, onde se comproba que está en condicións de ser procesado e almacenado para a súa distribución aos centros receptores. O tempo máximo de almacenamento é de tres meses.

Lévase a cabo un rexistro que permite manter a rastrexabilidade de todo o proceso e garántese a confidencialidade de datos. Tanto as doadoras como os proxenitores receptores asinan consentimentos informados tras seren informados polo persoal sanitario.

En España existen actualmente sete bancos de leite, situados en Aragón, Balears, Cataluña, Extremadura, Comunidade Valenciana, Andalucía e Madrid.

O PLAN LEADER 2007-2013 FIXO POSIBLE UN INVESTIMENTO NO RURAL GALEGO DE MÁIS DE 226 MILLÓNS DE EUROS

- *O Goberno galego avaliou hoxe un informe sobre a xestión deste programa, que permitiu a consolidación de preto de 5.000 empregos e a creación de case 1.000 máis no seu período de vixencia, ata o ano 2015*

O Plan Leader 2007-2013 fixo posible un investimento no rural galego de máis de 226 millóns de euros, a consolidación de preto de 5.000 empregos e a creación de case 1.000 máis no seu período de vixencia, que se prolongou ata o ano 2015. Así o recolle o informe sobre a xestión deste programa avaliado hoxe polo Consello da Xunta.

O documento recolle tamén que, ao abeiro deste plan, recibiron axuda pública un total de 2.183 proxectos relacionados co desenvolvemento rural. O importe das subvencións concedidas foi de 91,7 millóns de euros, que supuxeron o referido investimento inducido de 226 millóns.

Participación

Segundo se explica no devandito informe, o enfoque Leader persegue unha aplicación do desenvolvemento rural baseado principalmente na participación da propia poboación do territorio, integrando todos os recursos e actores económicos e humanos que existan na comarca de actuación. O elemento esencial da metodoloxía é que se trata de “procesos de abaixo cara arriba”. As estratexias ou programas específicos de desenvolvemento rural defínense no ámbito local do territorio.

Para asegurar a participación da sociedade rural constituíronse os grupos de desenvolvemento rural (GDR), entidades sen ánimo de lucro, con socios públicos e privados que seleccionan os proxectos que lles permiten levar a cabo a súa estratexia de desenvolvemento. As iniciativas poden ser de natureza produtiva –orientadas á xeración de emprego e riqueza– ou non produtivas –que perseguen a dotación de servizos e equipamentos–.

Cada grupo de desenvolvemento rural elabora unha estratexia de desenvolvemento comarcal que inclúe cales son as principais posibilidades, oportunidades e necesidades do seu territorio desde o punto de vista produtivo, económico, dotacional, social etc.

Esta estratexia, unha vez presentada á convocatoria do programa para o período 2007-2013 da Axencia Galega de Desenvolvemento Rural (Agader, ente público xestor do programa Leader en Galicia), foi aprobada e posteriormente posta en marcha a través de convocatorias específicas dos propios GDR, tuteladas por Agader para garantir os principios básicos de legalidade e cumprimento da normativa.

Leader leva funcionando en Europa e en Galicia desde 1991. Para o período 2007-2013 conviviron na nosa comunidade un total de 31 grupos de desenvolvemento rural (GDR) que cubriron a totalidade do territorio do rural galego.

O VALOR ECONÓMICO DAS VENDAS DO MARISQUEO EN GALICIA AUMENTOU NUN 14% NO 2015 E SUPEROU OS 66,5 MILLÓNS DE EUROS

- *Estes datos extráense do informe sobre resultados da campaña do marisqueo en Galicia no 2015, presentado hoxe no Consello da Xunta*
- *Na modalidade de marisqueo desde embarcación as vendas increméntanse en preto dun 29% en cantidade e nun 9,5% en importe respecto a 2014 e no marisqueo a pé os aumentos son dun 14% e dun 15% respectivamente*
- *Nas vendas do marisqueo desde embarcación destaca a evolución do berberecho respecto aos anos anteriores, con preto de 1.600 toneladas vendidas en lonxa no 2015 por un valor de preto de 8 millóns de euros*
- *No eido do marisqueo desde embarcación tamén destaca a lonxa de Noia, que practicamente duplica os datos do ano anterior, coa venda de 1.600 toneladas de bivalvos por un valor superior aos 9 millóns de euros*
- *No marisqueo a pé a maioría das capturas rexistráronse nas lonxas da zona de Arousa, que representan máis do 51% da facturación total deste sector*

O valor económico das vendas do marisqueo en Galicia aumentou nun 14% no 2015 e superou os 66,5 millóns de euros con 7.500 toneladas vendidas en lonxa. Estes datos extráense do informe sobre resultados da campaña do marisqueo en Galicia no 2015, presentado hoxe no Consello da Xunta.

Na comparativa dos datos do último ano cos do volume medio de vendas no período 2010-2015 tamén se rexistra un incremento, dun 4% no caso da cantidade vendida en lonxa e dun 5,5% na facturación.

No caso do marisqueo desde embarcación, o informe recolle datos das vendas de máis de 2.700 embarcacións distintas que o ano pasado acadaron máis de 4.500 toneladas e máis de 38 millóns de euros de facturación. Nesta modalidade as vendas increméntanse en preto dun 29% en cantidade e nun 9,5% en importe respecto a 2014.

Segundo o informe, as especies cunha maior presenza nas vendas desta modalidade de marisqueo son a ameixa babosa, o berberecho, a ameixa rubia, o percebe e a navalla, que representan o 77% da cantidade vendida e o 82% da facturación. Destaca especialmente a evolución do berberecho respecto aos anos anteriores, con preto de 1.600 toneladas vendidas en lonxa no 2015 por un valor de preto de 8 millóns de euros.

A maioría das capturas procedentes do marisqueo desde embarcación vendéronse principalmente nas lonxas das zonas de Muros e Arousa, que agrupan o 74% do total da cantidade vendida e máis do 65% da facturación. O informe destaca o caso da

lonxa de Noia, que practicamente duplica os datos do ano anterior, coa venda de 1.600 toneladas de bivalvos por un valor superior aos 9 millóns de euros. O ano pasado nesta lonxa vendeuse o 36% da cantidade total e obtívose o 24% da facturación.

En canto ao marisqueo a pé, o informe reflicte que o ano pasado facturou máis de 25 millóns de euros coas vendas de máis de 2.600 toneladas. Neste caso, a cantidade vendida aumentou en máis dun 14% e o importe en máis dun 15% con respecto a 2014. Nesta modalidade, as vendas concéntranse nas especies de ameixa fina, ameixa xaponesa e berberecho, que supuxeron o 91% da cantidade vendida e o 88 % da facturación.

A maioría das capturas do marisqueo a pé tamén se rexistraron nas lonxas das zonas de Arousa e Muros, sendo maiores as da zona de Arousa, que representan máis do 51% da facturación total deste sector. Neste caso, destacan as lonxas de Noia, O Grove e Campelo.

Ademais o informe recolle datos doutras vendas de bivalvos e percebe. Nesta categoría nas vendas de 2015 figura a cantidade de máis de 350 toneladas, que acadaron un valor económico de 3 millóns de euros.

Os datos deste informe proceden das notas de venda emitidas nas lonxas galegas, información que transmiten diariamente as lonxas á Consellería do Mar e que se publica na Plataforma Tecnolóxica da Pesca do espazo web www.pescadegalicia.gal