



XUNTA DE GALICIA

PLAN TERRITORIAL DE EMERXENCIAS DE GALICIA (PLATERGA)

Xaneiro 2009

ÍNDICE



CAPÍTULO I. DEFINICIÓN, OXECTIVOS E MARCO LEGAL.	121
1. DEFINICIÓN, OXECTIVOS E MARCO LEGAL.	7
1.1. INTRODUCCIÓN.	7
1.2. DEFINICIÓN.	9
1.3. CARÁCTER DO PLAN.	10
1.4. OXECTIVOS.	11
1.5. ANTECEDENTES E MARCO LEGAL.	12
1.6. GLOSARIO DE TERMOS.	13
CAPÍTULO II. INFORMACIÓN TERRITORIAL.	17
2. DESCRICIÓN DO TERRITORIO.	17
2.1. SITUACIÓN.	18
2.2. ENTORNO SOCIOECONÓMICO.	20
2.2.1 <i>Demografía</i>	20
2.2.2 <i>Sectores económicos</i>	22
2.3. REDES DE INFRAESTRUTURAS.	24
2.3.1 <i>Rede viaria</i>	24
2.3.2 <i>Rede ferroviaria</i>	26
2.3.3 <i>Rede aérea</i>	28
2.3.4 <i>Rede Portuaria</i>	29
~ PORTO DE FERROL – SAN CIBRAO.	32
~ PORTO DE A CORUÑA.	34
~ PORTO DE VILAGARCÍA DE AROUSA.	35
~ PORTO DE MARÍN – RIA DE PONTEVEDRA.	37
~ PORTO DE VIGO.	38
2.4. ÁMBITO XEOGRÁFICO.	40
2.4.1 <i>Clima</i>	40
A) <i>A MASA DE AIRE</i>	40
B) <i>VENTOS DOMINANTES</i>	41
C) <i>INFLUENCIA DO RELEVO</i>	42
2.4.2 <i>Bacías fluviais de Galicia</i>	42
2.4.3 <i>Litoral e rías</i>	48
2.4.4 <i>Superficies de aplanamento</i>	50
2.4.5 <i>Depresións tectónicas</i>	50



2.4.6	<i>Serras</i>	51
2.4.7	<i>Vales</i>	53
CAPÍTULO III. IDENTIFICACIÓN DE RISCOS DA COMUNIDADE AUTÓNOMA DE GALICIA.		54
3.	IDENTIFICACIÓN DO RISCO NA COMUNIDADE AUTÓNOMA DE GALICIA.	54
3.1.	RISCOS NATURAIS.....	55
3.2.	RISCOS TECNOLÓXICOS.	56
3.3.	RISCOS ANTRÓPICOS.	57
3.4.	INTERCONEXIÓN DE RISCOS.	58
3.5.	ANÁLISE DE RISCOS.....	59
3.5.1	<i>Risco potencial de emerxencia</i>	60
3.5.1.1	<i>Introdución</i>	60
3.5.1.2	<i>Procedemento de cálculo</i>	61
3.5.1.2.1	Risco Estatístico	61
	A/ FACTOR FRECUENCIA-CAUSALIDADE.....	62
	B/ ZONIFICACIÓN	64
3.5.1.2.2	Vulnerabilidade	65
3.5.1.2.3	Risco derivado dos riscos especiais.....	67
3.5.1.2.4	Cálculos realizados	68
3.5.1.3	<i>Análise dos resultados</i>	71
3.5.1.3.1	<i>A Coruña</i>	71
3.5.1.3.2	<i>Lugo</i>	72
3.5.1.3.3	<i>Ourense</i>	72
3.5.1.3.4	<i>Pontevedra</i>	73
CAPÍTULO IV. ESTRUTURA, ORGANIZACIÓN E FUNCIÓNS.....		74
4.	ESQUEMA XERAL DA ESTRUTURA ORGANIZATIVA.	74
4.1.	DIRECTOR DO PLAN.	75
4.2.	NIVEIS DE ACTIVACIÓN DO PLAN. INTERFASE.....	78
4.2.1	<i>NIVEL 0</i>	78



4.2.2	NIVEL 0E.....	79
4.2.3	NIVEL 1.....	79
4.2.4	NIVEL 2.....	80
4.2.5	NIVEL IG.....	80
4.2.6	NIVEL 3.....	81
4.2.7	INTERFASES.....	81
4.2.7.1	Interfase con Plans Estatais.....	81
4.2.7.2	Plans especiais.....	82
4.2.7.3	Interfase cos Plans de Emerxencia Municipais e de Actuación Municipal.....	82
4.2.7.4	Determinación de interfases entre niveis.....	82
4.3.	COMITÉ ASESOR.....	83
4.4.	GABINETE DE INFORMACIÓN.....	84
4.5.	GRUPOS OPERATIVOS.....	85
4.5.1	Grupo de Intervención.....	87
4.5.2	Grupo Sanitario e de Acción Social.....	89
4.5.3	Grupo de Apoio Loxístico e de Seguridade.....	92
4.5.3.1	Unidade Operativa de Apoio Loxístico.....	93
4.5.3.2	Unidade Operativa de Seguridade.....	95
4.5.4	Grupo de Apoio Técnico e Rehabilitación de Servizos públicos.	97
CAPÍTULO V. CENTROS DE COORDINACIÓN DO PLATERGA.....		100
5.	COORDINACIÓN OPERATIVA.....	100
5.1.	CENTRO DE COORDINACIÓN OPERATIVA (CECOP/ CECOPI.).....	100
5.2.	POSTO DE MANDO AVANZADO (PMA).	102
5.3.	SALA DE CONTROL DE OPERATIVOS (SACOP).	103
5.4.	CENTRO DE INFORMACIÓN (CIN).....	104
5.5.	AUTORIDADES ÁS QUE HAI QUE COMUNICAR OS SUCESOS.	105
5.6.	MECANISMOS DE INFORMACIÓN Á POBOACIÓN AFECTADA E AO PÚBLICO EN XERAL.	105



CAPÍTULO VI. OPERATIVIDADE.....	107
6. OPERATIVIDADE.....	107
6.1. NIVEIS E CRITERIOS DE ACTIVACIÓN.	107
6.2. MODALIDADES DE APLICACIÓN CONFORME Á SITUACIÓN DE EMERXENCIA. .	109
6.2.1 NIVEL DE EMERXENCIA 0 (NIVEL 0).....	109
6.2.1.1 Elementos de activación	109
6.2.1.2 Características	110
6.2.1.3 Activación e desactivación	110
6.2.1.4 Dirección do Plan.....	110
6.2.1.5 CECOP	111
6.2.1.6 Dirección do PMA.....	111
6.2.2 NIVEL DE ACTIVACIÓN ESPECIAL (Nivel OE).....	111
6.2.2.1 Elementos de activación	111
6.2.2.2 Características	111
6.2.2.3 Activación e desactivación	112
6.2.2.4 Dirección do Plan.....	112
6.2.2.5 CECOP	112
6.2.2.6 Director/a do PMA	113
6.2.3 NIVEL DE EMERXENCIA 1 (NIVEL 1).....	113
6.2.3.1 Elementos de activación	113
6.2.3.2 Características	114
6.2.3.3 Dirección do Plan.....	114
6.2.3.4 CECOP	114
6.2.3.5 Director/a do PMA	114
6.2.4 NIVEL DE EMERXENCIA 2 (NIVEL 2).....	115
6.2.4.1 Elementos de activación	115
6.2.4.2 Características	115
6.2.4.3 Dirección do Plan.....	116
6.2.4.4 CECOP	116
6.2.4.5 Director/a do PMA	116



6.2.5	NIVEL DE EMERXENCIA "EMERXENCIA DE INTERESE GALEGO" (NIVEL IG).....	117
6.2.5.1	Elementos de activación	117
6.2.5.2	Características	117
6.2.5.3	Dirección do Plan	117
6.2.5.4	CECOP	118
6.2.5.5	Director/a de operacións	118
6.2.5.6	Director/a do PMA	118
6.2.6	NIVEL DE EMERXENCIA 3 (NIVEL 3).....	118
6.2.6.1	Elementos de activación	118
6.2.6.2	Características	119
6.2.6.3	Activación e desactivación	120
6.2.6.4	Dirección do Plan	122
6.2.6.5	CECOPI	122
6.2.6.6	Director/a de operacións	122
6.2.6.7	Director/a do PMA	122
6.3.	CADRO RESUMO DE NIVEIS DE ACTUACIÓN.	123
6.4.	PROCEDEMENTOS OPERATIVOS.....	121
	CAPÍTULO VII. MEDIDAS DE PROTECCIÓN	123
7.	MEDIDAS DE PROTECCIÓN.	123
7.1.	MEDIDAS DE PROTECCIÓN E SOCORRO Á POBOACIÓN.....	125
7.2.	MEDIDAS DE PROTECCIÓN AOS BENS.	132
7.3.	MEDIDAS DE PROTECCIÓN AOS BENS DE INTERESE CULTURAL.	132
7.4.	MEDIDAS DE PROTECCIÓN AO MEDIO AMBIENTE.	133
7.5.	VALORACIÓN DE DANOS.	133
7.6.	MEDIDAS REPARADORAS OU DE REHABILITACIÓN DE SERVICIOS.....	135
	CAPÍTULO VIII. AVISOS DE INFORMACIÓN.	136
8.	AVISOS DE INFORMACIÓN Á POBOACIÓN.....	136
8.1.	INFORMACIÓN PREVENTIVA.....	137
8.2.	INFORMACIÓN NA EMERXENCIA.	138



8.3. INFORMACIÓN POST- EMERXENCIA.	139
CAPÍTULO IX. CATÁLOGO DE MEDIOS E RECURSOS.....	141
9. CATÁLOGO DE MEDIOS E RECURSOS.....	141
9.1. INTRODUCCIÓN.....	141
9.2. CONTIDO DO CATÁLOGO.	142
9.3. TAREFAS DE CATALOGACIÓN. ADMINISTRACIÓNS QUE DEBEN CATALOGAR OS SEUS RECURSOS.	143
9.4. INFORMATIZACIÓN.	143
9.5. SOPORTE E UTILIZACIÓN.	144
9.6. DIRECTRICES PARA A SÚA ELABORACIÓN E ACTUALIZACIÓN.	144
CAPÍTULO X. IMPLANTACIÓN E MANTEMENTO DA OPERATIVIDADE DO PLAN TERRITORIAL	146
10. IMPLANTACIÓN	146
10.1. MANTEMENTO DA OPERATIVIDADE DO PLAN TERRITORIAL.	147
10.2. COMPROBACIÓNS PERIÓDICAS.	148
10.3. EXERCICIOS E SIMULACROS.....	148
10.4. PLANS DE AUTOPROTECCIÓN.....	149
10.4.1 <i>Definición.</i>	149
CAPÍTULO XI. INTEGRACIÓN DOS PLANS DE ÁMBITO LOCAL NOUTROS DE ÁMBITO SUPERIOR	151
11. DIRECTRICES PARA A PLANIFICACIÓN A NIVEL LOCAL.....	151
11.1. INTRODUCCIÓN.....	151
11.2. ESTRUTURA ORGANIZATIVA DO PLAN DE EMERXENCIAS	152
11.3. APROBACIÓN E HOMOLOGACIÓN DOS PLANS DE EMERXENCIA.	155

ANEXOS



Capítulo I. Definición, obxectivos e marco legal.

1. Definición, obxectivos e marco legal.

1.1. Introducción.

A Lei 2/1985, do 21 de xaneiro, constitúe o marco legal que determina todo o sistema de prevención e de resposta ante situacións de grave risco colectivo, calamidade pública ou catástrofe extraordinaria, e conforma unha Norma Básica que contén as directrices esenciais para a elaboración dos Plans Territoriais e Especiais, por sectores de actividade, tipos de emerxencia ou actividades concretas.

Na Comunidade Autónoma de Galicia, no ano 1986, créase unha unidade administrativa, con rango de subdirección xeral, que coordina a Protección Civil; no ano 1990 elévase esta ao rango de secretaría xeral, con dependencia directa do presidente da Xunta de Galicia, pasando no ano 1997 á situación de subdirección xeral e actualmente, dende o ano 2005, como Dirección Xeral de Protección Civil, dentro da estrutura orgánica da Consellería de Presidencia, Administracións Públicas e Xustiza.

A Dirección Xeral de Protección Civil é, polo tanto, o organismo encargado de xestionar en Galicia as competencias que a Xunta de Galicia ten en materia de Protección Civil. Dende a súa creación, este órgano vén acumulando a experiencia derivada das súas actuacións fronte ás urxencias que tiveron lugar na Comunidade Autónoma de Galicia. Igualmente, adquiriu experiencia en planificación, xa que a Dirección Xeral de Protección Civil elaborou diferentes plans sectoriais e específicos.

Para dar un paso máis na xestión das emerxencias, apróbase a lei 5/2007, do 7 de maio, de Emerxencias de Galicia que, no seu artigo 16



fai referencia á creación da Axencia Galega de Emerxencias (AXEGA), como entidade instrumental da Xunta de Galicia para o estudo e a execución da política autonómica en materia de Protección Civil e xestión de emerxencias.

Ante as diversas situacións de emerxencia que poden xurdir na Comunidade Autónoma de Galicia e os diversos recursos humanos materiais necesarios para facer fronte ás distintas tipoloxías de riscos que poden darse no noso territorio, faise necesario o establecemento dunha organización, planificación, coordinación e dirección de tódolos axentes involucrados na emerxencia.

Para acadar isto, dende a Dirección Xeral de Protección Civil elabórase e redacta o PLATERGA, que é un documento técnico que ten como fin actuar como marco orgánico-funcional para a planificación das actuacións, xestión das emerxencias e mecanismo de coordinación entre as distintas Administracións públicas implicadas e destas cos particulares, do mesmo xeito establece as instrucións a levar a cabo para permitir a mobilización dos recursos humanos e materiais necesarios para a protección de persoas e bens.

A estrutura do PLATERGA permite dispor dun marco no que deberán integrarse tódolos plans territoriais de ámbito inferior, así como os plans sectoriais e específicos da Comunidade Autónoma galega, e, pola súa parte, establecer o esquema da idónea coordinación para que o plan territorial poida integrarse e ser operativo cando estea presente o interese nacional.

A Comunidade Autónoma de Galicia ten catro provincias e trescentos quince termos municipais, que constitúen o marco xeográfico do PLATERGA. En consecuencia, a Comunidade Autónoma de Galicia, en virtude das súas competencias elaborou este plan.



1.2. Definición.

O PLATERGA é un instrumento de carácter técnico que comprende un conxunto de normas e procedementos de actuación que constitúen o sistema e dispositivo de resposta das administracións públicas fronte a calquera situación de emerxencia que se produza no ámbito territorial da Comunidade Autónoma de Galicia, entendendo como emerxencia a estes efectos aquela emerxencia non ordinaria, é dicir, aquela que supera a capacidade de resposta dos dispositivos habituais de atención a emerxencias, e que non precisa, polo tanto, das medidas adicionais e extraordinarias que supoñen a activación do Plan.

Para a elaboración do PLATERGA tivéronse en conta os criterios e directrices da norma básica de Protección Civil, para que poidan homologarse e, se é o caso, integrarse noutros plans de ámbito superior.

Así mesmo, establécense os criterios e as directrices que permitan integrar nel os plans de ámbito inferior da Comunidade Autónoma de Galicia, tales como os de ámbito local (municipais, comarcais) ou de ámbito provincial.

Para rematar, unha vez aprobado o PLATERGA, por parte da dirección xeral con competencias en materia de protección civil da Xunta de Galicia, procederase a elaborar e actualizar a lista de persoas que para cada momento ostenten algunha función no plan, sendo dita relación un anexo non publicable do PLATERGA, a disposición exclusiva dos que poidan ter que activar algún dos niveis do plan en función de dita necesidade.



Do mesmo xeito, os PEMU e os PAM conterán dita información, que será remitida pola administración municipal xunto co plan local á dirección xeral mencionada no parágrafo anterior.

1.3. Carácter do plan.

A norma Básica de Protección Civil reflexa no seu artigo 3.2. que o Plan Territorial da Comunidade Autónoma poderá ter carácter de Plan Director.

Neste senso, o PLATERGA ten carácter de Plan Director, establecendo o marco organizativo xeral, en relación co seu correspondente ámbito territorial, local ou provincial, co fin de:

- A) Definir as bases e os criterios da planificación.
- B) Establecer as directrices para a planificación territorial na xestión de emerxencias na Comunidade Autónoma de Galicia.
- C) Proporcionar os mecanismos e sistemas para a integración e articulación dos plans da Administración local de Galicia, dos plans especiais que determina a norma básica de Protección Civil, e doutros plans que realice a propia Comunidade.
- D) Definir a estrutura operativa de resposta para facer fronte a calquera emerxencia que poida producirse na Comunidade.
- E) Determinar o programa de implantación, mantemento e actualización do PLATERGA.

Os plans de ámbito inferior ao PLATERGA, para integrarse neste, deberán ser aprobados ou homologados, se é o caso, polo órgano competente que se determine regulamentariamente, e publicada a aprobación ou homologación nos diarios oficiais correspondentes.



Ao ser o PLATERGA un plan director, todos os plans de Protección Civil non recollidos na norma básica de Protección Civil e de ámbito territorial non superior á Comunidade Autónoma de Galicia, quedarán integrados no PLATERGA.

A estrutura e o contido mínimo que deban conter estes plans axustaranse ao PLATERGA.

1.4. Obxectivos.

O obxectivo fundamental do PLATERGA é obter a máxima protección para as persoas, medio ambiente e os bens que resulten ou poidan resultar afectados en calquera situación de emerxencia e planificar as actuacións co fin de poder dar unha resposta rápida e eficaz ante calquera das ditas emerxencias no ámbito territorial da Comunidade Autónoma de Galicia, como consecuencia dos riscos identificados neste plan.

Ademais deste obxectivo xeral, indícanse como obxectivos específicos os seguintes:

- Planificar o dispositivo necesario de intervencións en situacións de emerxencia e establecer a idónea coordinación de tódolos servizos públicos e privados chamados a intervir en caso de activación dalgún dos niveis establecidos no PLATERGA.
- Planificar e establecer o esquema da axeitada coordinación para, si é o caso, a integración doutros plans de ámbito inferior no PLATERGA.
- Establecer o marco no que deberán integrarse tódolos plans especiais e sectoriais da Comunidade Autónoma de Galicia.
- Permitir a súa integración, no caso de que se produza a declaración de interese nacional noutros plans de ámbito superior.
- Establecer as directrices para a planificación de ámbito local.



- Establecer e coordinar as accións doutras administracións públicas durante a emerxencia segundo se dispoña para cada nivel.
- Restablecemento dos servizos públicos esenciais e a volta á normalidade.
- Informar á poboación e aos medios de comunicación social da evolución dos acontecementos.

1.5. Antecedentes e marco legal.

A norma básica de Protección Civil aprobouse o 24 de abril de 1992, polo Real decreto 407/1992, publicado no BOE do 1 de maio de 1992, establecendo o esquema básico de la planificación en protección civil no estado español.

En virtude de dita disposición e tendo tamén en conta a Lei 2/1985, do 21 de xaneiro, sobre Protección Civil, redactouse o primeiro PLATERGA como un instrumento no que se determina a estrutura xerárquica e funcional dos organismos chamados a intervir, establecéndose o sistema de coordinación dos medios e recursos utilizables tanto públicos como persoais, para a prevención e actuación ante situacións de risco, definindo as condicións que caracterizan cada nivel de gravidade e os mecanismos de integración dos distintos plans de ámbito superior.

O primeiro PLATERGA foi aprobado por resolución de 11 e outubro de 1994 e publicado por última vez como Anexo I do Decreto 56/2000, de 3 de marzo.

No ano 2007, trala aprobación do texto da nova lei 5/2007, do 7 de maio de 2007 (publicado no D.O.G. Nº 94, do 16 de maio de 2007), de Emerxencias de Galicia, dáse un paso máis na xestión e planificación dos riscos na Comunidade Autónoma de Galicia, obrigando dita norma á



actualización do Plan Territorial de Emerxencias de Galicia, segundo dispón a dita lei na súa disposición transitoria primeira nos seus parágrafos 4º e 5º, sendo o presente texto a materialización de dita obriga legal.

O marco legal deste plan queda constituído por:

- Constitución española do 27 de decembro de 1978.
- Lei orgánica 1/1981 do 6 de abril do Estatuto de Autonomía para Galicia.
- Lei Orgánica 4/1981, do 1 de xuño, dos estados de alarma, excepción e sitio.
- Lei 2/1985, do 21 de xaneiro, sobre Protección Civil.
- Lei 7/1985, do 2 de abril, reguladora das bases de réxime local.
- Lei 3/2000 do 22 de decembro do Voluntariado de Galicia.
- Lei 5/1997, do 22 de xullo da Administración local de Galicia.
- Lei 5/2007, do 7 de maio de 2007, de Emerxencias de Galicia.
- Real decreto 407/1992, do 24 de abril, polo que se aproba a norma básica de Protección Civil.
- Decreto 56/2000, do 3 de Marzo, polo que se regula a planificación, as medidas de coordinación e a actuación de voluntarios, agrupacións de voluntarios e entidades colaboradoras en materia de Protección Civil de Galicia.
- Decreto 37/2007, do 15 de marzo, polo que se establece a estrutura orgánica da Consellería de Presidencia, Administracións Públicas e Xustiza.
- Decreto 223/2007, do 5 de decembro, polo que se aproba o estatuto da Axencia Galega de Emerxencias.

1.6. Glosario de termos.

Para efectos do PLATERGA, empréganse os seguintes termos:



Alarma: detección e aviso dun perigo.

ALC: Persoa Titular da Alcaldía.

Alerta: aumento de atención ou vixilancia.

AXEGA: Axencia Galega de Emerxencias.

Cartografía oficial: a realizada con suxeición ás prescricións da Lei 7/1986, de ordenación da cartografía, polas administracións públicas, baixo a súa dirección e control.

Cecop-Galicia: Central de Coordinación para Operativos da Comunidade Autónoma de Galicia.

Cecop: Centro de Coordinación Operativo. Está composto polo comité de dirección, comité asesor e os medios técnicos do Cetra, Sacop e o Cin.

Cecopal: Centro de Coordinación Operativo Municipal.

Cecopi: Centro de Coordinación Operativo Integrado.

Cetra: Centro de Transmisións.

Cin: Centro de Información.

Comisión Galega de Protección Civil: órgano colexiado de coordinación en materia de Protección Civil.

Comité Autonómico de Coordinación Operativa de Protección Civil da Xunta de Galicia: órgano asesor do Director/a do PLATERGA no nivel 1, establecido no Decreto 56/2000.

Comité Provincial de Coordinación Operativa de Protección Civil da Xunta de Galicia: órgano asesor do Director/a do PLATERGA no nivel 2, establecido no Decreto 56/2000.

CONSPC: Titular da Consellería da Xunta en Materia de Protección Civil.

DIRAGE: Titular da unidade de coordinación operativa da AXEGA.

Director/a Técnico: persoa que avalía, dirixe e coordina tecnicamente a emerxencia.

Dispositivo: conxunto de actuacións encamiñadas a dar resposta ante unha emerxencia.



DELPC: Titular a nivel provincial da Consellería da Xunta en materia de Protección Civil.

DIRPC: Titular da Dirección Xeral da Xunta en materia de Protección Civil.

Emerxencia: situación na que o risco se materializa en accidente e é necesario dar resposta axeitada con intervención de medios e recursos. A efectos deste Plan, enténdese como emerxencia aquela que dá lugar á activación do mesmo.

Emerxencia ordinaria: Emerxencia que non dá lugar á activación do PLATERGA, sendo atendida polos servizos ordinarios de atención a emerxencias.

Interfase: interconexións dos plans.

Mobilización: conxunto de operacións para a activación de medios, recursos e servizos dos diferentes grupos operativos recollidos no PLATERGA.

Nivel: fase de actuación.

Operativo: conxunto de actuacións programadas ante un feito coñecido de antemán.

PAM: Plan de Actuación Municipal.

PEMU: Plan de Emerxencia Municipal.

Plan de Protección Civil: conxunto de normas de actuación ante unha emerxencia.

PLATERGA: Plan Territorial de Protección Civil da Comunidade Autónoma de Galicia.

Posto de Mando Avanzado (PMA): posto de dirección técnica das accións de control e seguimento da emerxencia in situ.

Punto negro: zona ou lugar que, pola reiteración de accidentes, presenta un alto risco.

Rede de comunicacións: conxunto de medios de telecomunicacións, radioeléctricos e por cable que permiten o enlace entre os Cecops, centrais de comunicacións e/ou operativos, posto de mando avanzado



e postos fixos e móbiles, incluídos medios terrestres, marítimos e aéreos; e, en xeral, de canto elemento interveña no PLATERGA.

Risco: fenómeno ou suceso de orixe natural ou xerado pola actividade humana non desexado que pode producir danos a persoas, bens ou entorno ambiental.

RPE: Risco Potencial de Emerxencia.

Sacop: Sala de Control de Operativos.

Sergas: Servizo Galego de Saúde.

Centro de Atención ás Emerxencias 112 Galicia (CAE112): Servizo Público da Xunta de Galicia adscrito á Consellería con competencias en materia de Protección Civil. O número 112 atende, xestiona e coordina as chamadas de urxencias e emerxencias recibidas na Comunidade Autónoma de Galicia.

SUBDIRPC: Titular da unidade con competencias en materia de Protección Civil da Xunta a nivel central (nivel de subDirector/a ou xefe de servizo).

SIG: Sistema de Información Xeográfica.

SMPC: Titular do servizo municipal de Protección Civil.

SERPROVPC: Titular da unidade con competencias a nivel provincial da Xunta en materia de Protección Civil.

XERAGE: Titular da Xerencia da AXEGA.

Xunta Local de Protección Civil: comité asesor de Protección Civil a nivel local, segundo o establecido no Decreto 56/2000.



Capítulo II. Información Territorial.

2. Descripción do Territorio.

Galicia experimentou durante o plioceno unha gran elevación xeolóxica. Un alzamento non continuo, fragmentario, desigual, que deu lugar a que o macizo galego experimentara moitas fracturas, dividíndose en moitos bloques que darían lugar á peculiar morfoloxía descontinua da topografía.

O modelado da superficie xeográfica galega presenta unha gran variedade de formas e altitudes. Estas características morfolóxicas actuaron constantemente como un factor condicionante do particular sistema de distribución da poboación galega, que dende sempre se distribuíu en pequenos núcleos dispersos que se adaptaron aos distintos ámbitos da realidade xeográfica galega. O condicionamento do medio natural empuxou sempre á dispersión da poboación en pequenos núcleos.

A realidade xeográfica presenta outra característica igualmente condicionante e que exerceu unha influencia constante. Galicia, pola súa cara oriental, presenta unha liña de cordais vigorosos que tenden a illala do interior da península, e pola súa cara occidental Galicia está aberta e xirada cara o mar. Estes dous trazos da configuración xeográfica deron lugar a dúas formas de vida distintas, unha baseada no mar, mariñeira e outra interior, rural, campesiña.

Na actualidade pódese falar dun eixo atlántico, que comprende a zona costeira das provincias de A Coruña e Pontevedra, onde se encontra case a metade da poboación galega.



2.1. Situación.

Co Norte de Portugal ata o río Douro, Galicia é unha soa rexión natural claramente definida polos seus caracteres xeolóxicos e xeográficos. Ata se pode considerar ampliada esta rexión natural por parte do territorio asturiano, ao oeste da serra do Rañadoiro (de constitución semellante á galega), e polo país de transición do Bierzo, que ofrece nos seus vales e montañas trazos do solo e ambiente que se asemellan en boa parte aos de Galicia.



A organización político- administrativa vixente obriga, con todo, a considerar a Galicia comprendendo estrictamente o territorio das catro provincias: A Coruña, Lugo, Ourense e Pontevedra, e así aparece encadrada polos paralelos de $41^{\circ} 50'$ (confluencia do Támega co río do Porto en Feces) e $43^{\circ} 47' 25''$ de latitude norte (Estaca de Bares) e os meridianos de $9^{\circ} 18' 18''$ (cabo Touriñán) e de $6^{\circ} 51'$ lonxitude oeste de Greenwich (cuña da Serra do Eixe xunto aos confíns das provincias de Zamora, León e Ourense).



	Galicia	A Coruña	Lugo	Ourense	Pontevedra
Límites (Km.)	2.340	1.266	724	598	871
Terrestres	681	263	575	598	364
Peninsulares	1.498	956	144	-	398
Insulares	161	47	5	-	109
Latitude norte (extremo setentrional)	43° 48'	43° 48'	43° 45'	42° 34'	42°52'
Latitude norte (extremo meridional)	41°49'	42°31'	42°20'	41°49'	41°52'
Lonxitude (extremo oriental)	6°44'W	7° 40'W	6°49'W	6°44'W	7°52'W
Lonxitude (extremo occidental)	9°18'W	9°18'W	8°00'W	8°22'W	8°57'W

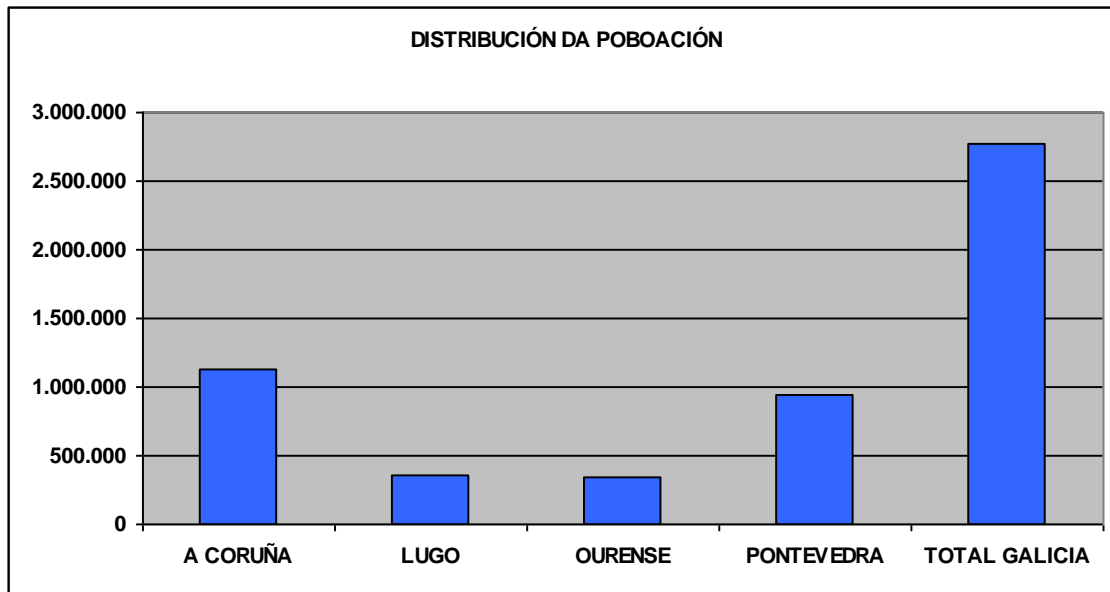
Fonte: Instituto Galego de Estatística. Xunta de Galicia. Ano 2006

Galicia limita ao norte co mar Cantábrico e o océano Atlántico, e acordouse que a súa divisoria sexa o cabo de Estaca de Bares; ao oeste co Atlántico; ao sur co curso do Miño e a raia seca de Portugal; e ao leste con Asturias e as provincias de León e Zamora.

A extensión superficial de Galicia cífrase en 29.574,4 km², repartida así entre as catro provincias: A Coruña, 7.950,4; Lugo, 9.856,1; Ourense, 7.273,4; e Pontevedra, 4.495,5 km² respectivamente. (Fonte: Instituto Galego de Estatística. Xunta de Galicia. Ano 2006).

Galicia representa, pola súa extensión, o 5,85% da superficie total de España.

A poboación de Galicia é de 2.772.533 habitantes repartidos do seguinte xeito nas catro provincias galegas: A Coruña 1.132.792, Lugo 355.176, Ourense 336.926, e Pontevedra 947.639 (Fonte: Instituto Galego de Estatística. Xunta de Galicia. Ano 2007).



Fonte: Instituto Galego de Estatística. Xunta de Galicia. Ano 2006

2.2. Entorno socioeconómico.

2.2.1 Demografía.

Galicia está distribuída administrativamente en catro provincias, das que A Coruña e Pontevedra son as máis poboadas, concentrándose nas mesmas a poboación nas cidades de A Coruña cun total de 244.388 habitantes e Vigo con 294.772 habitantes (Fonte: Instituto Galego de Estatística. Xunta de Galicia. Ano 2007).

	2002	2003	2004	2005	2006	2007
A Coruña	1.111.886	1.120.814	1.121.344	1.126.707	1.129.141	1.132.792
Lugo	361.782	360.512	358.452	357.625	356.595	355.176
Ourense	343.768	342.213	340.258	339.555	338.671	336.926
Pontevedra	919.934	927.555	930.931	938.311	943.117	947.639
Total Galicia	2.737.370	2.751.094	2.750.985	2.762.198	2.767.524	2.772.533

Fonte: Instituto Galego de Estatística. Xunta de Galicia. Censos de poboación 2007



Galicia presenta unha elevada taxa de dispersión da poboación con respecto ao resto de España, como se observa na táboa seguinte, na que se mostran os datos de número de habitantes por termo municipal.

HABITANTES DO CONCELLO	GALICIA		A CORUÑA		LUGO		OURENSE		PONTEVEDRA	
	Nº Concellos	Habitantes	Nº Concellos	Habitantes	Nº Concellos	Habitantes	Nº Concellos	Habitantes	Nº Concellos	Habitantes
0 – 2.000 Hab.	87	119.461	11	17.002	21	30.475	53	69.297	2	2.687
2.001 – 5.000 Hab	109	352.808	25	86.644	34	114.332	29	78.734	21	73.098
5.001 – 10.000 Hab	62	417.823	34	221.973	7	54.543	6	41.043	15	100.264
10.001 – 20.000 Hab	35	484.029	13	167.782	4	63.795	3	41.460	15	210.992
20.001 – 50.000 Hab	15	405.288	8	222.563	0	0	0	0	7	182.725
50.001 – 100.000 Hab	4	343.403	2	169.857	1	93.450	0	0	1	80.096
100.001 – 500.000 Hab	3	644.712	1	243.320	0	0	1	108.137	1	293.255
Tódolos intervalos	315	2.767.524	94	1.129.141	67	356.595	92	338.671	62	943.117

Fonte: INE. Padrón Municipal de Habitantes. Ano 2007.

A situación socioeconómica da rexión caracterízase por unha forte disparidade entre o litoral e o interior. A poboación se concentra ao longo da costa, fundamentalmente en Vigo, A Coruña e Pontevedra. O litoral galego conta con algunhas das densidades de poboación máis elevadas de España (142 hab./km² na provincia de A Coruña, segundo datos do INE. Ano 2006) e é o centro das actividades industriais.

As súas características mais sobresaíntes son a multiplicidade das unidades de poboación de pequeno tamaño e a súa propia dispersión. De feito, cos seus aproximadamente 30.000 entidades, Galicia acapara case a metade de tódalas que existen no conxunto de España.



2.2.2 Sectores económicos.

Galicia destacou tradicionalmente polo peso do sector primario. Sen embargo, este tense reducido acusadamente nos últimos anos, este reaxuste veuse acompañado dunha diversificación produtiva no mundo rural.

Ao mesmo tempo incrementouse a porcentaxe do sector secundario, especialmente polo incremento da actividade industrial e a construción.

Para observar a distribución da poboación activa por sectores de actividade, dos datos obtidos móstrase a táboa seguinte:

Poboación ocupada por sectores económicos (medias anuais). Ano 2006

Miles de persoas	Agricultura e Pesca	Industria	Construción	Servizos
A Coruña	33,1	82,8	62,3	316,7
Lugo	29,4	18,3	16,8	74,8
Ourense	11,4	26,7	16,4	82,0
Pontevedra	29,3	89,6	51,8	252,1
Totais Galicia	103,1	217,3	147,3	725,7

Fonte: IGE. Xunta de Galicia. Galicia en cifras. Ano 2007

▪ Sector Agrícola / Gandeiro.

Galicia é unha rexión na que o 6,37% da poboación activa da Comunidade adícase a esta actividade (Fonte: Instituto Galego de Estatística. Xunta de Galicia. Ano 2007).



O subsector con maior peso dentro da nosa agricultura continúa sendo o vacún, especialmente o lácteo. A este subsector séguenlle en importancia o porcino e o avícola.

A comercialización agraria pasou a ser unha das partes máis importantes dentro do sector. Coa redución das axudas resulta imprescindible a axeitada colocación da produción nos distintos mercados.

- **Sector Pesqueiro.**

A pesca constitúe unha das áreas da economía produtiva fundamentais en Galicia, e goza de momento dunha vantaxe comparativa e do mesmo xeito competitiva a nivel nacional.

En datos de poboación activa, segundo os datos do IGE (Fonte: Instituto Galego de Estatística. Xunta de Galicia. Ano 2007), un 2,27% da poboación da Comunidade traballa neste sector.

- **Sector Industrial.**

A industria ocupa un lugar cada vez máis relevante no contexto da economía de Galicia. Con respecto á evolución seguida nos últimos anos, non cabe dúbida de que os tres piares nos que se asenta a industria nesta Comunidade Autónoma son: o sector enerxético, a alimentación e a fabricación de material de transporte. A pesar desta concentración a maioría das ramas, en maior ou menor medida, teñen certa significación na industria. O sector industrial galego ocupaba a un 18,2% de poboación activa na Comunidade (Fonte: Instituto Galego de Estatística. Xunta de Galicia. Ano 2007).



▪ Sector Servizos.

O sector servizos e industria son os grandes xeradores de postos de traballo na Comunidade Autónoma de Galicia e non deixan de incrementar o seu peso anualmente. O sector servizos supón actualmente o 60,81% da poboación activa de Galicia (Fonte: Instituto Galego de Estatística. Xunta de Galicia. Ano 2007).

2.3. Redes de infraestruturas.

2.3.1 Rede viaria.

Galicia dispón dunha rede de estradas dunha lonxitude total de 17.518 quilómetros cuxa titularidade pertence á Administración Central, á Autonómica e á das Deputacións provinciais.

Rede de estradas por organismo do que dependen (Quilómetros). Ano 2006.

	España	Galicia	A Coruña	Lugo	Ourense	Pontevedra
Rede do Estado	25.804	2.277	513	689	509	566
Rede das Comunidades Autónomas	70.995	5.305	1.618	1.427	990	1.270
Rede das Deputacións	69.540	9.936	2.120	4.207	1.923	1.686
Totais	166.339	17.518	4.251	6.323	3.422	3.522

Fonte: Instituto Galego de Estatística. Galicia en Cifras. Ano 2006



Rede de estradas por ancho de pavimento (Quilómetros). Ano 2006.

	España	Galicia	A Coruña	Lugo	Ourense	Pontevedra
Dunha calzada	152.467	16.671	3.923	6.207	3.268	3.273
<5m	31.477	6.049	1.055	3.285	1.339	370
5-7m	65.905	4.604	949	1.530	699	1.426
>7m	55.085	6.018	1.919	1.392	1.230	1.477
Dobre calzada	1.799	86	54	2	8	22
Autovías e autopistas libres	9.258	443	85	114	146	98
Autopistas de peaxe	2.815	318	189	0	0	129
Totais Xerais	166.339	17.518	4.251	6.323	3.422	3.522

Fonte: Instituto Galego de Estatística. Galicia en Cifras. Ano 2006



Fonte: Consellería de Política Territorial, Obras Públicas e Transportes. Ano 2008.



2.3.2 Rede ferroviaria.

Nesta modalidade de transporte cabe distinguir fundamentalmente dúas liñas de actuación:

Por un lado, na liña ferroviaria convencional, no marco do convenio entre o Ministerio de Fomento, RENFE, FEVE e a Xunta de Galicia para a modernización da rede ferroviaria interior galega, estanse realizando importantes melloras na mesma, orientadas basicamente á renovación de vías, establecemento de medidas de seguridade, supresión de pasos a nivel, etc.

Por outro lado, a construción dunha rede de altas prestacións que permitirá a Galicia contar con conexións intrarrexionais (entre as distintas cidades de Galicia) e interrexionais (fundamentalmente entre Galicia e a Meseta) coas características propias deste tipo de infraestruturas.

Esta rede estará conformada polos seguintes corredores:

- Eixo Atlántico de Alta Velocidade, que unirá Ferrol con Tui, e a súa correspondente conexión con Portugal, favorecida pola construción da saída sur ferroviaria de Vigo.
- Ourense- Lubián, que permitirá a conexión de Galicia coa Meseta.
- Corredor cantábrico, que unirá Ferrol con Bilbao, e con isto a totalidade da costa cantábrica.
- Corredor subcantábrico, Ponferrada- Monforte.
- A Coruña- Lugo, que forma parte do corredor subcantábrico.
- Ourense- Lugo, que unirá directamente as dúas provincias interiores.

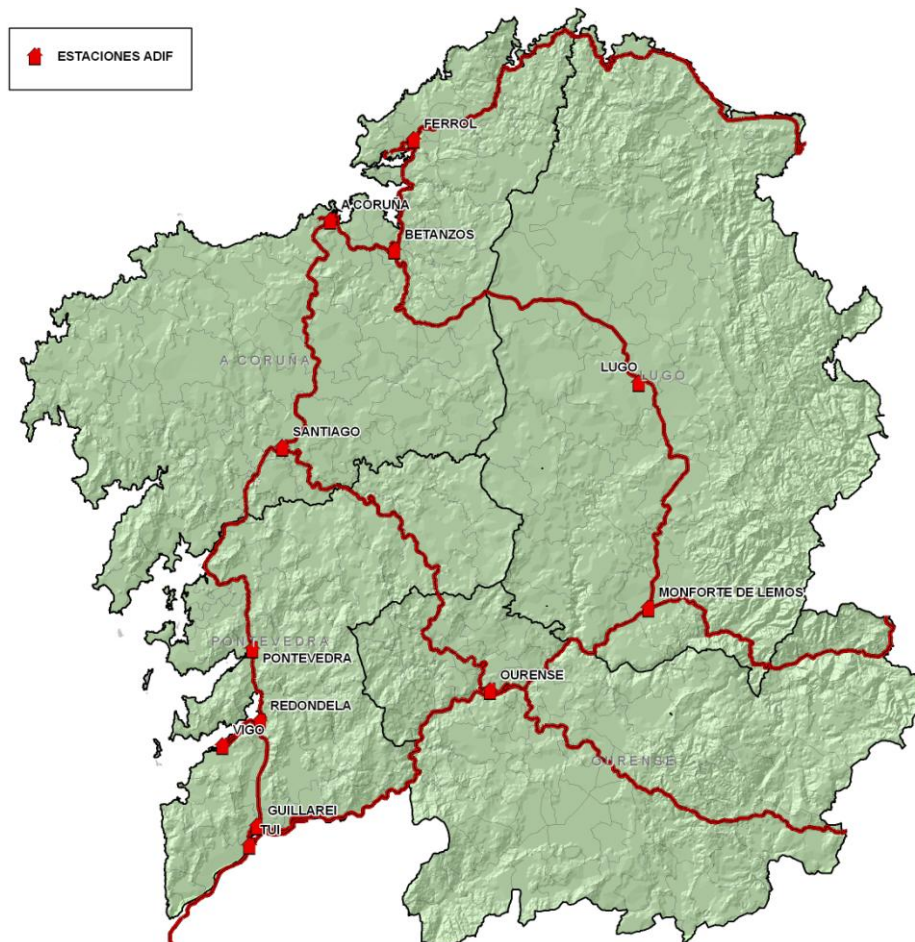


- Ourense- Vigo.
- Ourense- Santiago

Coa culminación destes corredores, Galicia disporá dunha rede de infraestruturas ferroviarias competitivas con calquera outro sistema de transporte.

Fonte: FEVE. Ano 2008

O Administrador de Infraestruturas Ferroviarias (ADIF) é unha entidade pública empresarial, cuxa misión consiste na xestión e mantemento das infraestruturas ferroviarias e as estacións de viaxeiros . Móstranse no mapa seguinte:

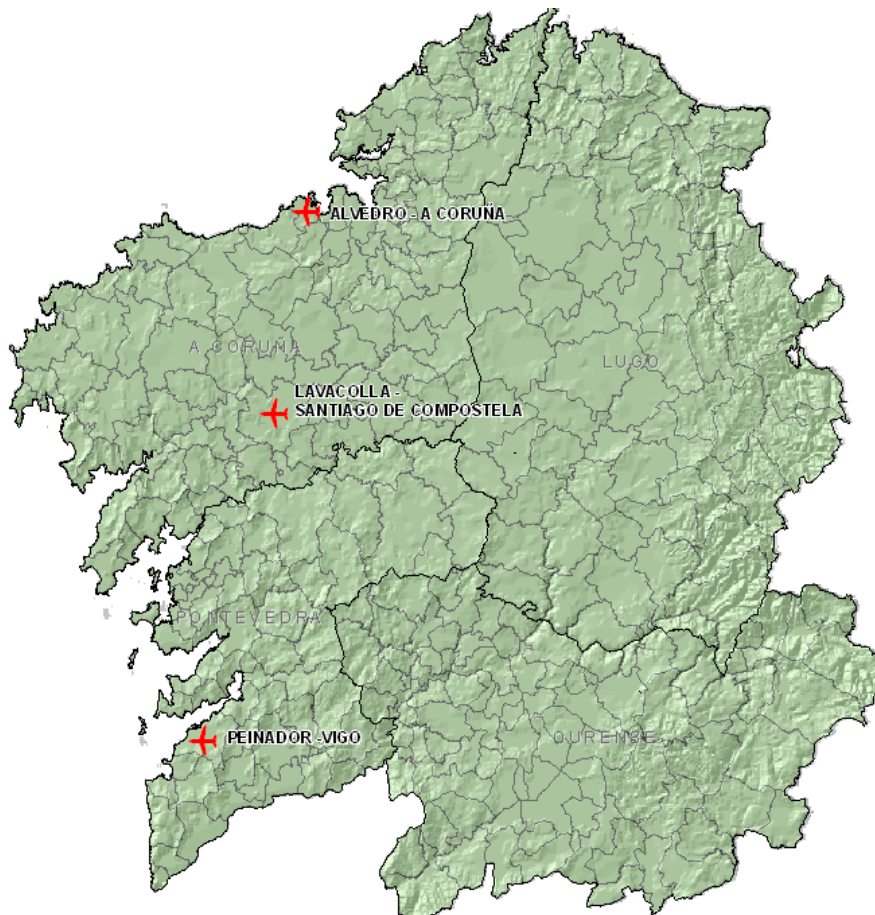




2.3.3 Rede aérea.

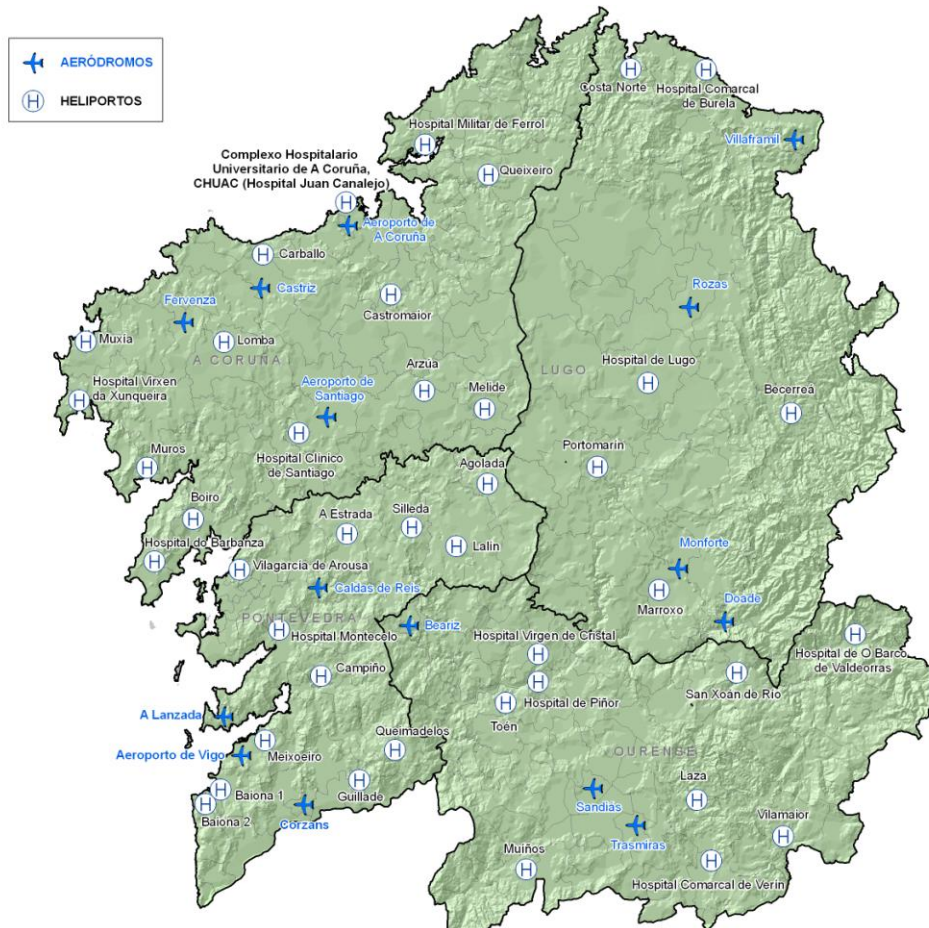
Galicia conta con tres aeroportos destinados a voos comerciais e de pasaxeiros.

- Aeroporto de Alvedro (Culleredo- A Coruña).
- Aeroporto de Lavacolla (Lavacolla- Santiago de Compostela).
- Aeroporto de Peinador (Peinador- Vigo).





Galicia conta, do mesmo xeito, con 42 heliportos e 17 aeródromos, situados nos lugares que se mostran na figura adxunta:



2.3.4 Rede Portuaria.

A Consellería de Política Territorial, Obras Públicas e Transportes, a través do ente público Portos de Galicia, administra directamente os 128 portos e instalacións portuarias de Galicia, nos que se desenvolven actividades pesqueiras e marisqueiras, actividades comerciais e náutico deportivas; estas últimas, en crecente demanda, supoñen hoxe en día un importante dinamizador económico.



La distribución de ditos é a seguinte:

PROVINCIA	Nº DE PORTOS
A CORUÑA	70
LUGO	12
PONTEVEDRA	46

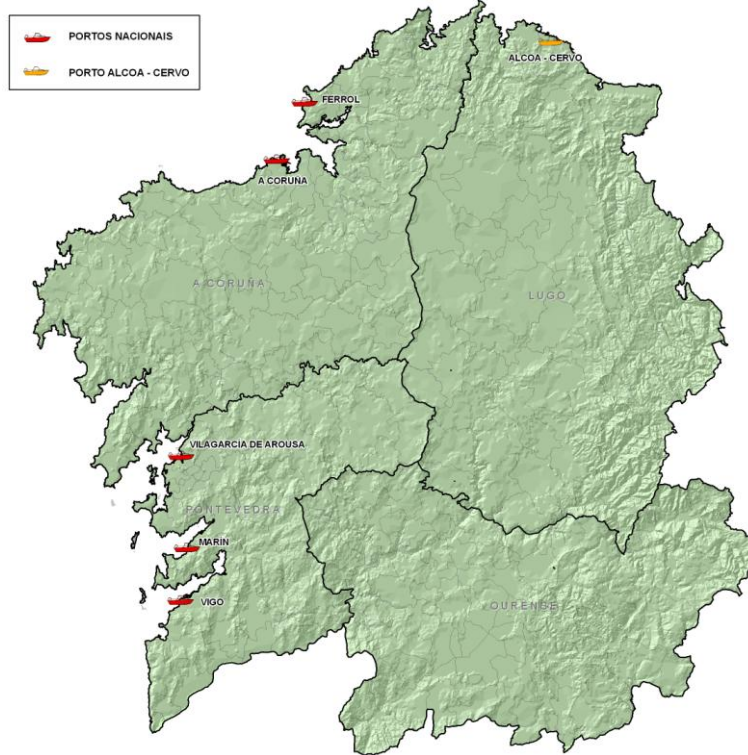
Fonte: Portos de Galicia. Ano 2008.

Existen, do mesmo xeito, 5 portos de interese nacional, que se relacionan a continuación:

PORTOS DO ESTADO	LOCALIDADE	PROVINCIA
FERROL- SAN CIBRAO	FERROL	A CORUÑA
A CORUÑA	A CORUÑA	A CORUÑA
VILAGARCÍA	VILAGARCÍA	PONTEVEDRA
MARÍN	MARÍN	PONTEVEDRA
VIGO	VIGO	PONTEVEDRA

Fonte: Puertos del Estado. Ministerio de Fomento. Ano 2008.

A situación xeográfica dos portos do estado, móstrase na figura seguinte:



Fonte: Elaboración propia. Ano 2008.

Características dos grandes portos de Galicia. Ano 2005.

	A Coruña	Ferrol	Marín- Pontevedra	Vigo	Vilagarcía
Lonxitude	8º 23 'W	8º 15 'W	8º 24 'W	8º 46 'W	8º 46 'W
Latitude	43º 21 'N	43º 28 'N	42º 24 'N	42º 15 'N	42º 36 'N
Portos (m lineais)	8.659	3.689	3.527	11.720	1.699
Superficie terrestre total (m²)	1.081.030	3.499.127	690.420	2.731.053	286.433

Fonte: Portos do Estado. Anuario estatístico 2005



– **PORTO DE FERROL – SAN CIBRAO**

Datos de tráficos correspondentes ao ano 2007, para o porto de Ferrol – San Cibrao:

Tráfico de mercadorías	Total	11.060.390 Tm
	embarcadas e desembarcadas	11.031.015 Tm
	Graneis Líquidos	1.472.464 Tm
	Graneis Sólidos	8.726.704 Tm
	Mercadoría xeral	831.847 Tm
	Mercadería xeral convencional	783.481 Tm
	Mercadería xeral en contenedores	48.366 Tm
	Tráfico interior, avituallamento, pesca e transbordos	29.375 Tm
Tráfico de contenedores (TEUS)		8.244 TEUS
Tráfico de Buques		1.265 Buques
Unidades de arqueo bruto		12.189.520 Unidades
Pasaxeiros de crucero		3.158 Pasaxeiros

Fonte: Portos do Estado. Datos correspondentes ao ano 2007.



– **PORTO DE FERROL**

Situado ao norte da provincia de A Coruña, o porto de Ferrol é o porto de maior actividade comercial dos que xestiona a autoridade Portuaria de Ferrol-San Cibrao.

O porto de Ferrol domina a ría do mesmo nome que baña as costas dos municipios de Mugar dos, Fene, Neda, Narón e Ferrol e á que se accede entre a Punta Coitelada e o Cabo Prioriño Chico, lugar no que está situado el Porto Exterior. Debido a súa estratéxica posición xeográfica, ao abrigo que lle ofrece a ría, acolle un tráfico continuo de buques mercantes, pesqueiros, militares e embarcacións de recreo.

– **PORTO DE SAN CIBRAO**

Situado ao nordés da provincia de Lugo, nos municipios de Cervo e Xove, o porto de San Cibrao serve de apoio á actividade industrial da factoría ALCOA, concesionarios da súa xestión administrativa.

O porto de San Cibrao sitúase na denominada Mariña Lucense, no tramo de costa cantábrica que se atopa entre o Cabo de Bares e Ribadeo, localidade que marca o límite co Principado de Asturias. O porto e o complexo industrial do mesmo nome atópanse entre a Punta de Morás e o Cabo de San Cibrao, nunha sección da costa aberta ao mar Cantábrico, moi diferente ás calmadas rías de Ortigueira ou Viveiro, moi preto do porto.



– **PORTO DE A CORUÑA**

Situado na posición N 43º 21' de latitude e W 8º 23' de lonxitude, o porto de A Coruña presenta unha localización xeográfica estratéxica tanto para recibir os tráxicos que serán distribuídos por Galicia e o resto do Estado como para envialos cara o exterior. As súas características particulares e a súa actividade sitúano entre os primeiros de España, sendo un dos 27 portos de interese xeral que posúe unha Autoridade Portuaria propia.

Tendo en conta o conxunto dos peiraos, o Porto de A Coruña ten un total de 8.458 metros para os distintos servizos: 4.230 metros nos peiraos comerciais, 2.954 metros nas dársenas pesqueiras e 1.274 na de La Marina e a Antedársena.

Tráfico	Pasaxeiros	33.757 Pasaxeiros
	Buques mercantes	1.378 Buques
	Buques de guerra	29 Buques
	Embarcacións de pesca	762 Embarcacións
	Embarcacións de recreo	0 Embarcacións
	Mercancías movidas	13.984.830 Tm
	Tráfico interior	411.247 Tm
	Tráfico terrestre	14.396.077 Tm
Mercadoría	Carga e Descarga	13.984.830 Tm
	Transbordada	2.000 Tm



	Tráfico interior	411.247 Tm
	Avituallamento	107.675 Tm
	Pesca capturada	28.924.318 Kg
	Carga e descarga - Buques	1.378 Buques
Instalacións	Utilización de peiraos	13.985 Tm
	Dársenas, amarres de punta e atraque	1.468 Tm
	Ocupación de superficie	1.710.338 m2/día
	Utilización de Grúas - Horas de servizo	11.755 h
	Utilización de Grúas - Mercadoría cargada/ descargada	3.299.089 Tm
	Uso de instalacións especiais - Horas de servizo	16.907 h
	Uso de instalacións especiais - Mecadoría cargada/ descargada	8.992.594 Tm

Fonte: Portos do Estado. Datos correspondentes ao ano 2005.

– **PORTO DE VILAGARCÍA DE AROUSA**

O Porto de Vilagarcía goza de unha privilexiada ubicación ao Noroeste da Península Ibérica, no centro xeográfico do Eixo Atlántico e punto de referencia nas resgardadas augas da Ría de Arousa.

A un paso da Autopista do Atlántico e da Autovía Rías Baixas, o recinto portuario dispón dunha conexión férrea propia, que enlaza coa rede nacional de transporte combinado de RENFE. Igualmente, a proximidade do Porto de Vilagarcía aos



aeroportos de Santiago e Vigo favorece o traslado de calquera mercadoría por todo o mundo, ata os lugares máis alonxados.

Os datos xerais do porto de Vilagarcía de Arousa móstranse no cadro adxunto:

Tráfico de mercadorías	Total	1.191.389 Tm
	Graneis Líquidos	416.131 Tm
	Graneis Sólidos	570.067 Tm
	Mercadoría xeral	205.191 Tm
Avituallamento		7.884 Tm
Tránsito terrestre		65.814 Tm
TIR (Aduana)		5.574 Tm
Nº de contedores (TEUS)		13.224 TEUS
Tm. Mercancías - Contedores		77.819 Tm
Pasaxeiros		4.970 Pasaxeiros
Nº de Buques		245 Buques
G.T./T.R.B.		1.682.142 Tm

Fonte: Portos do Estado. Datos correspondentes ao ano 2007.



– **PORTO DE MARÍN – RÍA DE PONTEVEDRA**

O Porto de Marín está ubicado no noroeste da Península Ibérica, no centro xeográfico do Eixo Atlántico. Conta con unha superficie total de cerca de 800.000 metros cadrados.

Atópase en augas da Ría de Pontevedra, ao abrigo da Illa de Ons. Isto dótalle de condicións excepcionais para realizar todo tipo de operacións portuarias e conta con unha óptima derrota de entrada a Europa para as principais rutas internacionais de tráfico marítimo.

Os datos xerais do porto de Marín – Ría de Pontevedra, móstranse no cadro seguinte:

Tráfico de mercadorías	Total	1.965.059 Tm
	embarcadas e desembarcadas	410.620 Tm
	Graneis Sólidos (Abonos e pensos)	311.189 Tm
	Graneis Sólidos (Cereais e fariñas)	561.990 Tm
	Mercadoría xeral	969.879 Tm
	Mercadoría de pasta de papel	423.875 Tm
	Mercadoría Siderúrxica	70.200 Tm
	Mercadoría - Madeiras	74.787 Tm
Tráfico de contedores (TEUS)		46.496 TEUS
Pesca conxelada - Capacidade de almacenamento		200.000 m ³



Pesca conxelada - descargas	142.000 Tm
Pesca fresca	3.644 Tm

Fonte: Portos do Estado. Datos correspondentes ao ano 2007.

– **PORTO DE VIGO**

O Porto de Vigo está situado no noroeste da Península Ibérica e a 45 millas ao sur da liña Atlántico Norte, exercendo a súa influencia ademais de nesta zona, no norte de Portugal e Castela, cunhas entradas de mais de 2.000 buques ao ano.

O Porto de Vigo está conectado cos arredores e o interior, cunha ampla rede de estradas, autopistas e vías rápidas, así como por ferrocarril e aeroporto, que supoñen unha gran facilidade de servizos para os usuarios.

Está situado no centro do eixo A Coruña / Oporto / Lisboa (Portugal) estando conectado por autopista con ambas cidades ademais de Pontevedra, Braga, Barcelos, Maia, etc., e logrado unha sensible mellora a partires de 1.998 na súa comunicación con Madrid e o interior de España unha vez inaugurada a nova autovía das Rías Baixas.

Os datos referidos ao Porto de Vigo móstranse na seguinte táboa:

Tráfico total de mercadorías	3.932.990 Tm
Nº de contedores (TEUS)	226.927 TEUS
Tm. Mercadorías - Contedores	2.33.121 Tm
Cantidade de vehículos movidos	554.363 Tm



Tráfico anual de contedores Ro-Ro	410.373 Tm
Descarga anual de pesca fresca	91.985 Tm
Descarga anual de pesca conxelada	690.713 Tm
Pasaxeiros	1.029.081 Pasaxeiros
Nº de embarcacións pesqueiras con porto base en Vigo	725 Embarcacións
Nº medio de cruceiros que fan escala ao longo do ano	100 Cruceiros
Nº de pasaxeiros ano 2006	129.268 Pasaxeiros

Fonte: Portos do Estado. Datos correspondentes ao ano 2006.



2.4. Ámbito xeográfico.

2.4.1 Clima.

Galicia, posto que se atopa enmarcada entre os 42 e 44 graos de latitude norte, nunha posición excéntrica dentro do continente, está condicionada pola confluencia de diversas masas de aire que provocan unha extraordinaria variedade de tipos de tempo. Esta excentricidade confírelle un marcado carácter oceánico que se transfere nunha notoria suavidade térmica, con alta humidade e abundantes precipitacións.

Cando falamos das condicións climáticas de Galicia, non se pode pensar unicamente en aspectos relacionados coa dinámica atmosférica, hai que ter en conta outros factores como as masas de aire, os ventos dominantes, o relevo, a altitude, a distancia ao mar, e as correntes mariñas.

Ao tratar de estudar o clima de Galicia, resulta preciso analizar a influencia dalgún destes factores.

A) A masa de aire.

A caracterización meteorolóxica do territorio galego é o resultado da súa situación xeográfica, ao estar equidistante do Polo Norte e do Ecuador e ao atoparse situada en plena zona temperada; queda inmersa predominantemente na masa tropical marítima, quente e húmida; xeralmente baixo a influencia estabilizadora do anticiclón das Azores, con pasaxeiros embates das masas frías fronteirizas formadas polos aires polar mariño e polar continental cando, pola acción da fronte polar suplantán en Galicia o aire tropical marítimo. Estas invasións de aire frío, especialmente de aire polar continental, protagonizan en Galicia as vagas



de frío e a secuela das nevaradas que acontecen nas zonas altas.

O efecto das masas de aire é o que provoca a caracterización climática de Galicia, debendo prestarlle especial importancia ao Océano Atlántico como área de partida das masas máis transcendentais na nosa dinámica atmosférica.

B) Ventos dominantes.

Galicia, a nivel hemisférico, atópase inmersa na zona de circulación dos poñentes, o que implica que os ventos do terceiro e cuarto cadrante (sudoeste – oeste) sexan os predominantes, en especial durante o período outono – inverno, caracterízanse por ser ventos de orixe mariño, temperados e húmidos. En calquera caso, débese resaltar que as características e disposición do relevo galego introducen modificacións intensas na dirección dos fluxos a moi diversas escalas.

Galicia vese afectada de xeito bastante regular, excepto no verán, polos sistemas nubrados que, procedentes do Atlántico, son arrastrados por estas correntes de compoñente oeste, producindo un tempo moi característico; co paso de sucesivas borrascas e o seu cortexo de fronteas cálidas e frías na compañía de frecuentes xiros de vento do sur e sudoeste ao noroeste, e xenerosas precipitacións que lle dan a Galicia xusta fama de país dunha grande riqueza hídrica.

En verán prodúcese un desprazamento dos cintos de vento e, en consecuencia, os do oeste desprázanse máis ao norte e Galicia queda baixo o dominio das calmas subtropicais. Paralelamente, o anticiclón das Azores desprázase e esténdese cara o oeste cortándolle o paso ás borrascas atlánticas que se desprazan máis ao norte. Os ventos son en esta época febles, en xeral, e están moi influídos por particularidades locais predominando os de compoñente noroeste, norte e nordés.



C) Influencia do relevo.

Cando se fala das condicións climáticas de Galicia, non se debe pensar unicamente en aspectos relacionados coa dinámica atmosférica e oceánica, é preciso ter en conta outros aspectos como o relevo, é dicir, o conxunto de formas do terreo que conforman o espazo xeográfico.

Galicia ten unha complicada xeografía e orografía de vales, mesetas, montes e outros accidentes no relevo. A altitude descende dende as altas serras do leste e do sureste, que separan a Galicia da depresión do río Douro, incluso a mar, rompendo esta tendencia xeral os cordais setentrionais da divisoria cantábrica e os interiores que separan as augas do Miño dos demais ríos atlánticos.

Polo seu interese climático fai falla sobresaír o favorable que resulta, para as precipitacións, a elevación das costas, xusto do oeste cara o leste. Como accidentes xeográficos sobresaíntes hai que citar a maior parte da provincia de Lugo e do nordeste da de Ourense, coas depresións de Lugo, Sarria, Monforte de Lemos, Ourense, Quiroga e Valdeorras, con gran influencia na súa climatoloxía.

2.4.2 Bacías fluviaais de Galicia.

En Galicia a gama de formas do seu relevo é moi ampla. Resumindo, enuméranse cinco grandes unidades morfolóxicas: o litoral, as superficies de aplanamento, as depresións tectónicas, as cordais e, como nexos de unión entre elas, os vales fluviaais.



A) As bacías da vertente Cantábrica.

- A bacía do río Navia (sector galego).
- A bacía do río Eo (sector galego).
- A bacía do río Masma.
- A bacía do río Ouro.
- A bacía do río Landro.
- A bacía do río Sor.
- A bacía do río Mera.

B) As bacías do arco Ártabro e Fisterrán.

- A bacía do río Grande de Xubia.
- A bacía do río Eume.
- A bacía do río Mandeo.
- A bacía do río Mero.
- A bacía do río Anllóns.
- A bacía do río Grande.
- A bacía do río Castro.

C) As bacías das Rías Baixas.

- A bacía do río Xallas.
 - A bacía do río Tambre.
 - Os ríos do Barbanza.
 - A bacía do río Ulla.
 - A bacía do río Umia.
 - A bacía do río Lérez.
 - A bacía do río Verdugo-Oitavén.
 - A bacía do río Miñor.
-



D) A bacía do río Miño.

- Río Miño (do nacemento a Lugo).
- Río Miño (de Lugo aos Peares).
- Río Sil.
- Río Miño (dos Peares a Frieira).
- Río Miño (de Frieira á desembocadura).

E) Os ríos meridionais da bacía do Douro.

- A bacía do río Limia.
- A bacía do río Támega.
- A bacía do río Mente.

As bacías da Comunidade Autónoma que constitúen o mapa de riscos potenciais considerando o estudo das inundacións históricas son os que se sinalan a continuación:

A) A bacía Galicia Costa.

- As zonas ribeiregas do Masma entre os termos municipais de Mondoñedo e Santo André de Masma.
 - As dúas ribeiras do Landro, dende o seu nacemento ata a súa desembocadura na ría de Viveiro.
 - As dúas marxes do curso do Sor.
 - O curso medio do Eume entre o encoro de Ribeira e o encoro do Eume.
 - Ambas marxes do río Eume, no tramo comprendido entre o encoro do mesmo nome e a súa desembocadura no Océano Atlántico.
 - A zona da ría de Ferrol que comprende, ademais do contorno da cidade de Ferrol, o termo municipal de Neda no río Beelle.
-



- Ambas marxes do curso baixo do río Mandeo, incluíndo o termo municipal de Betanzos na súa desembocadura na ría do mesmo nome.
 - Os dos marxes do curso baixo do Mero, dende o termo municipal de Cambre ata a desembocadura en A Coruña.
 - Ambas ribeiras do curso do Seixedo dende augas abaixo do encoro do Rosadoiro ata a súa desembocadura no Océano Atlántico.
 - As zonas ribeiregas do Anllóns ao seu paso polo termo municipal de Carballo.
 - Ambas marxes do Xallas, dende augas abaixo do encoro da Fervenza ata a súa desembocadura no Océano Atlántico.
 - As zonas ribeiregas dos cursos baixos do Tins e o Donas no contorno do termo municipal da Serra de Outes.
 - As dúas ribeiras do curso baixo do Tambre dende o encoro de Barrié da Maza incluso a súa desembocadura na ría de Muros
 - As zonas ribeiregas do río Sar e regatos de cabeceira, dende o seu nacemento incluso á súa desembocadura no Ulla, con especial incidencia nos termos municipais de Santiago de Compostela e Padrón.
 - As dúas marxes do curso medio do Ulla, dende o encoro de Portodemouros incluso a súa confluencia co río Pereiro.
 - As marxes do curso baixo do Ulla, dende a súa confluencia co de Pereiro incluso a súa desembocadura na ría de Arousa.
 - As zonas ribeiregas do curso baixo do Umia, dende a súa confluencia co Bermaña ata a súa desembocadura na ría de Arousa.
 - As marxes dos cursos altos do Verdugo e o Otaivén, no entorno das localidades de Ponte Caldelas e Fornelos de Montes, respectivamente.
 - As zonas ribeiregas do Otaivén, dende o encoro do Eiras incluso a súa confluencia co Verdugo incluíndo o curso baixo deste
-



incluso a súa desembocadura na enseada de San Simón.

- O entorno da cidade de Vigo.

B) Bacía Miño- Sil.

- Ambas marxes do curso do Sarria, entre os termos municipais de Samos e Sarria, ambos incluídos.
 - As zonas ribeiregas do Miño ao seu paso pola cidade de Lugo.
 - Ambos marxes do río Miño, e no tramo comprendido entre os encoros de Velle e Belesar no tramo do río Sil entre o encoro de Santo Estevo e a súa confluencia co Miño.
 - As dúas ribeiras do Sil entre os encoros das Rozas e Ondiñas.
 - As zonas ribeiregas do Casaio, dende o seu nacemento ata a confluencia co Sil.
 - As dúas marxes do Sil entre os encoros de Pumares e Santiago de Compostela.
 - Ambas marxes dos cursos de Mao e Cabe, dende o encoro do Vilasouto no Mao ata a confluencia do Cabe co Sil.
 - As zonas ribeiregas do Edo ao seu paso polo termo municipal de Castro Caldelas.
 - As dúas ribeiras do Miño, entre os encoros de Velle e Frieira, incluíndo o curso o seu afluente o Loña, dende o encoro de Cachamuíña ata a súa confluencia en Ourense.
 - As marxes do Arenteiro, entre os termos municipais de O Carballiño e Leiro, ambos incluídos no curso do río Avia augas abaixo do encoro de Albarelos.
 - Ambas marxes do curso do Arnoia ao seu paso polo termo municipal de Baños de Molgas.
 - As dúas marxes do río Miño entre o encoro de Frieira e a súa desembocadura no océano Atlántico.
 - Ambas marxes do río Tea ao seu paso polo termo municipal de Pontearreas.
-



- As zonas ribeiregas do Louro, dende o termo municipal de Mosao de Porriño, ámbalas dúas inclusive.

C) Bacía do Douro.

- Ambas marxes do Limia ao seu paso polo termo municipal de Xinzo de Limia.
- As ribeiras dos ríos Limia e Salas, dende os encoros das Conchas e Salas respectivamente, incluso a fronteira con Portugal.
- Ambas marxes do Támeiga ao seu paso polos termos municipais de Monterrei e Verín.

Hai en Galicia moitas lagoas que son invernais e desaparecen no verán, e outras son cabeceiras de regatos, prados e humedais.

Entre as lagoas máis significativas sobresaen: Antela, Maside, Sobrado dos Monxes, Fonmiñá (no comezo do Miño), Gándara no Valadouro, Bendía en Castro de Rei, Ollo en Gaioso, Estebañón preto de Viveiro, Fonteio en Baleira, Samesugos (río Anllóns), Alcaián na serra de Coristanco, Baroña en Porto do Son, Carregal en Santa Uxía de Ribeira, Louro, Doniños e A Frouxeira.

Os encoros máis sobresaíntes de Galicia son os de:

- Bacía Galicia-Costa: Riocovo, As Forcadas, A Ribeira, Eume, Cecebre, Rosadoiro, Carantoña, A Fervenza, A Ponte Olveira, Castrelo-Xallas, Barrié de la Maza, Portodemouros, Eirós, As Rozas, Ondiñas e Penadrada.
 - Bacía Miño-Sil: Penarrubia, Pumares, Casoio, Sano Martiño, Prada, Sano Sebastián, Pías, Mao, Edrada, As Portas, O Vao, Chandrexo, Guístolas, Montefurado, Sequeiros. Leboreiro, Santo Estevo, Belesar, Os Peares,
-



Le ve, Castrelo, Albarellos, Frieira, Santiago, Santa Eulalia e San Pedro.

- Bacía Duero: As Conchas e Salas.

2.4.3 Litoral e rías.

A costa do litoral galego presenta notable particularidades de tipo bioxeográfico, derivadas da súa peculiar forma e articulación. A súa apertura moi recortada cara o océano, con fortes variacións orográficas, presenta unha serie de formas e microformas realmente grande: tramos de cantís, zonas areosas ou lacustres, rías amplas ou pequenas. Estudado a gran escala, o litoral ofrécesenos moito máis variado do que, a simple vista, parece.

Comprende dúas zonas con diferentes características: a das Rías Altas, que vai dende Ribadeo ata Fisterra, e as Rías Baixas, que se prolonga incluso á desembocadura do río Miño, con unha lonxitude total de 1.498 km de costa (Fonte: Instituto Galego de Estatística. Xunta de Galicia. Ano 2007).

A) Arco Cantábrico: esténdese dende a ría de Ribadeo ata Estaca de Bares. Se alternan rías, ancoradoiro, penedos e 25 Km de area de praias. As rías máis salientables son as de Viveiro e Ribadeo; e os portos máis importantes da costa lucense son os de Viveiro, Foz, Ribadeo, O Vicedo, San Cibrao e Burela.

B) Arco Ártabro: abarca dende Estaca de Bares ata cabo de San Adrián e as illas Sisargas. As rías máis salientables son as de Ortigueira, Cedeira, Ferrol, Ares, Betanzos e A Coruña. Os portos máis importantes son os de: Cedeira, Ferrol e A Coruña.



C) Arco de Fisterra e Costa da Morte: comeza no cabo de San Adrián e chega ata Fisterra, punto máis occidental da Península Ibérica. Caracterízase polo litoral alto e pedregoso. As penetracións pronunciadas son as rías de Laxe, Camariñas e Corcubión. Os portos máis importantes son os de Laxe, Camariñas, Muxía e Fisterra.

D) Rías Baixas: comprende dende o cabo Fisterra ata o cabo Silleiro. Sobresaen as rías de Muros e Noia na provincia de A Coruña, as de Arousa, Pontevedra e Vigo en Pontevedra. Os portos máis importantes son os de Muros, Ribeira, Vilagarcía de Arousa, Marín e Vigo.

En todo o litoral galego, moi preto da súa costa hai moitas pequenas illas e illotes. Destacan as illas de Coelleira e Lobeira (entrada da ría de Ares e Viveiro respectivamente); Os Farallóns (San Cibrao); Illa de San Martiño (esteiro do río Sor) e Illa de S. Vicente (ría de Ortigueira); Illas Sisargas; Cortegada, A Toxa e A Illa de Arousa (ría de Arousa); Tambo (ría de Pontevedra); San Simón e Toralla (ría de Vigo); e illas de Sálvora, Ons e Cíes.

En Galicia hai 774 praias marítimas, repartidas do seguinte xeito: 294 na provincia de Pontevedra, 409 na provincia da Coruña e 71 na provincia de Lugo, que corresponden respectivamente a 94, 155 e 24 quilómetros, que fan un total de 273 quilómetros de praia en relación aos 1.498 quilómetros de litoral galego (Fonte: Instituto Galego de Estatística. Xunta de Galicia. Ano 2008).

En canto ao número de praias de maior demanda de usuarios as autoridades sanitarias da Xunta de Galicia cifran en 192 as zonas de baño.



2.4.4 Superficies de aplanamento.

Entre o litoral e as serras centro - occidentais, ou na Galicia interior, unha unidade destaca sobre as demais: son as superficies aplanadas (as grandes chairas galegas, que se gradúan dende os 100 a os 700 m). A horizontalidade, máis ou menos cortada pola incisión das bacías de auga, é a súa nota máis característica.

Preto do litoral, o encaixonamento da rede fluvial xera un relevo movido de vales e outeiros encadeadas. Exemplos de esta horizontalidade son: A Terra Chá, extensas zonas de Bergantiños, Curtis, Ordes, A Estrada, Lalín, Monterroso, Palas de Rei, Friol, Celanova, O Carballiño e Montederramo, entre outras.

2.4.5 Depresións tectónicas.

A horizontalidade é tamén a característica común ás depresións tectónicas. Do mesmo xeito, mentres nas superficies aplanadas o que sobresaíu foi a erosión, a acción de lixa e posterior levantamento, nas depresións o que hai son bloques afundidos e recheos de materiais do terciario e cuaternario. Así pois, atopámonos con dúas formas semellantes que teñen unha orixe diferente.

As depresións tectónicas de Galicia son: a depresión meridiana, que a modo de gran tallo se alarga dende Baldaio (ao norte de Carballo) ata Tui, formando unha cadea de áreas fundidas, asucadas entre outros polos ríos: Anllóns, Dubra, Sar, Ulla, Lárez e Rubio. Paralelas á gran depresión meridiana atópanse outras máis pequenas, como as de A Toxa e do Tea; cara o leste as depresións tectónicas da Terra Chá, Monforte, Maceda, A Limia, Monterrei, Valdeorras, e Quiroga, e no noroeste as de As Pontes e Meirama.



A orixe das depresións entróncase cos basculamentos producidos en Galicia dende mediados do terciario incluso o cuaternario.

2.4.6 Serras.

Os bloques máis altos de Galicia constitúen as serras, situadas en xeral por enriba dos 700 metros, e coma cota máxima chega aos 2.124 metros, en Pena Trevinca; por enriba dos mil metros están tamén Pena Rubia e Cuíña.

Hai pequenas serras por debaixo desta altitude, diferenciándose das serras centro - occidentais, as setentrionais e as orientais e sudorientais.

As serras centro - occidentais estíranse do norte ao sur dende A Faladoira ata O Faro de Avión, pasando por Serra da Loba, Cova da Serpe, O Careón, O Farelo, O Faro, O Suído e Montes do Testeiro.

Nas serras setentrionais destaca o macizo do Xistral, e nas orientais, tanto polo seu volume como pola súa altitude, a serra dos Ancares, O Courel, O Eixe, o macizo de Manzaneda e o macizo de Trevinca, a Serra de Queixa, a Serra de San Mamede, O Burgo, As Corzas e os montes do Invernadoiro.

En conxunto, e nas serras, especialmente nas orientais e nas sudorientales, atópanse as condicións máis duras de vida. O clima frío, a abundancia de precipitacións, as fortes pendentes, e as malas comunicacións condicionan fortemente a actividade humana.



Os núcleos orográficos máis salientables de Galicia son:

1. As serras orientais e sudorientais:

Polo oeste os límites veñen marcados pola serra de Meira, serra do Puñago, Pena do Pico, montes de Albela, Serra da Trapa, depresión de Maceda, depresión da Limia e altas terras do río Salas, Lobeira e Entrimo. Polo leste, terras de Asturias, León e Zamora. Polo norte o río Eo e o Cantábrico; polo sur terras de Portugal.

As serras, montes e macizos máis destacables son: serras de Meira, Monciro, Mirador, Puñago, Oribio, montes de Albela, Lóuzara e A Trapa; Serras do Courel, do Xurés, Leboreiro, Pazo, Portelo, Pedruñales, Foncuberta, Calamouco, Ancares, Piornal, Rañadoiro, Cabalos e Courel; macizo de Manzaneda (serra de Queixa, Serra de San Mamede, Burgo, Corzas os Montes do Invernadeiro); Serras do Eixe e A Carba que forman parte do macizo de Trevinca; Serras de Penas Libres, Larouco, e Xurés.

2. As serras septentrionais e centro-occidentais:

Ao sur do prelitoral Cantábrico e ao leste do Atlántico levántase un volume de serras que marcan con claridade o tránsito entre a Galicia costeira e a Galicia interior.

B.1. As serras septentrionais.

Montes Guriscado, O Xistral e A Corda de Neda.

B.2. As serras centro-occidentais: a Dorsal galega.

Serras da Faladoira, Goriscada, A Loba, O Cordal de Montouto, Cova da Serpe e O Careón, do Farelo, O Faro, da Martiñá; montes do Testeiro, Candúan, Faro de Avión, Suído, Cando, Seixo, Paradanta.



2.4.7 Vales.

En Galicia son numerosísimos os vales fluviais, con multitude de formas: Amplos, pechados con suaves alas ou con fortes pendentes. Os vales galegos, pola súa disposición respecto ao mar, representan un medio natural de penetración da influencia oceánica no interior, soen ser continuación das rías que achegan os ventos atlánticos e cantábricos. Pero os vales poden traer outras influencias distintas ás mariñas, e así, os vales do Sil e do Támega permiten o paso dos caracteres mediterráneos incluso a depresión do Lemos. A influencia oceánica déixase notar moito máis nos grandes vales con orientación O-E, como o Tambre, o Ulla e o Miño, e é mostra deso a suavidade do clima do baixo Deza o do Mandeo.

Nos vales sudorientais á sequidade do verán únenselle as elevadas temperaturas, mentres en inverno son moi frecuentes as inversións térmicas e a cuxo obxecto as néboas persistentes, de xeito que son correntes os días nos que o val está cuberto, e uns 300 metros máis enriba luce o sol en todo o seu esplendor.



Capítulo III. Identificación de riscos da Comunidade Autónoma de Galicia.

3. Identificación do risco na Comunidade Autónoma de Galicia.

Defínense os riscos como os posibles fenómenos ou sucesos de orixe natural, xerados pola actividade humana ou a interacción de ambos; que poidan dar lugar a danos para as persoas, bens e/ou o medio ambiente.

Xenericamente pódense definir tres tipos principais de riscos:

a) Riscos naturais.

Inclúense aqueles riscos debidos a factores xeográficos e climáticos. En ocasións son riscos predecibles en función da situación atmosférica e xeográfica das zonas. Soen manterse nun nivel constante ao longo do tempo. En xeral obrigan a unha planificación sobre as consecuencias.

b) Riscos tecnolóxicos:

Débense á existencia de actividades de carácter tecnolóxico e de estruturas fixas ou móbiles, deseñadas e construídas polo home. Os seus efectos son facilmente planificables, pero non se pode definir a priori en que momento se van a producir. O factor de prevención é moi importante, pódese reducir de xeito drástico o risco.

c) Riscos antrópicos

Son aqueles provocados ou derivados das accións ou actividades humanas, son debidos a actividades humanas que se foron desenvolvendo ao longo do tempo. Están directamente relacionadas coa actividade e comportamento do home.



- Asociados ao tráfico e transporte público: fai referencia a accidentes de autocares, trens, aviación..., que pola súa gravidade e cantidade de vítimas fai necesaria a activación de medios extraordinarios.
- Incendios forestais: necesitan planificación especial. Poden afectar a núcleos de poboación, aínda que a súa característica principal son os danos materiais e o ambiente.
- Outros riscos: son aqueles riscos non tecnolóxicos debidos a actividades humanas ou á aglomeración de persoas en lugares e momentos determinados. Segundo a situación xeográfica poden ter consecuencias e magnitudes ben diferentes.

3.1. Riscos naturais.

Dentro da Comunidade Autónoma de Galicia pódense establecer os seguintes:

- Nevaradas: producen o illamento de núcleos de poboación e danos en bens.
- Xeadas: producen accidentes de tráfico e afectan ao tránsito normal de persoas. Poden afectar tamén a servicios e ao medio agrícola.
- Inundacións: producen illamentos de núcleos de poboación, grandes perdas de bens e de materiais chegando en ocasións á perda de vidas humanas.
- Temporais (ventos, furacáns, tornados): provocan illamentos de núcleos de poboación debido aos danos que se producen no medio. Poden esperarse perdas de vidas humanas, tanto polos danos do medio como pola realización de actividades laborais diversas durante o temporal (agrícola, gandeiro, acuícola, marisqueo, pesca e industrial, como as máis salientables).

Dentro deste grupo destácase o risco que afecta a zona costeira



de Galicia, concretamente á franxa da Costa da Morte en Fisterra.

- Chuvias intensas (persistentes, continuas): poden describirse do mesmo xeito que ao grupo anterior. Adicionalmente considéranse as inundacións producidas, que danan dunha maneira máis severa ós núcleos de poboación con maiores prexuízos económicos nos campos agrícola, gandeiro e marisqueiro.
- Sismos: de efectos practicamente instantáneos. A planificación realizarase sobre as consecuencias do evento e non sobre a súa prevención.
- Derrubamentos, aludes e correntos de terreos ou terras (incluídos os Karst).
- Seca: producida pola falta de choivas durante un tempo prolongado. Pode chegar a producir problemas de saúde pública e perdas na agricultura e na gandería, incrementando o risco de incendios forestais.

3.2. Riscos tecnolóxicos.

- Asociados a factorías e almacenamentos con risco químico; requiren unha planificación especial en casos determinados. Xenericamente aquelas instalacións nas que existen, ben sexa en produción ou en almacenamento, produtos químicos perigosos non susceptibles de planificación. Poden ser inducidos por riscos doutros grupos.
 - Asociados a transportes de mercancías perigosas.
 - Asociados a instalacións radiactivas: os debidos ao transporte, acumulación ou instalación de fontes radiactivas na Comunidade Autónoma de Galicia. Requiren planificación especial.
 - Asociados a plantas subministradoras de enerxía ou servizos esenciais: a paralización, accidental ou intencionada, ou o mal
-



funcionamento de plantas subministradoras de enerxía pode producir danos graves á poboación, tanto pola falta de subministración en si como polo comportamento da fonte de enerxía a raíz desa eventualidade. Comprenden os servizos de auga, electricidade, gas, teléfono, alimentación e produtos esenciais, como os máis destacados.

- Derrubamentos.
- Asociados a construcións de enxeñería civil; os posibles danos que pode ocasionar o mal estado, dano (accidental ou intencionado) ou as consecuencias diferidas de construcións de enxeñería civil.
- Bactereolóxico. Contaminación ambiental.

3.3. Riscos antrópicos.

Son aqueles riscos cuxa orixe reside na actividade humana. Neste apartado quedarían incluídas unha ampla variedade de situacións, como por exemplo as que se mostran a continuación:

- Incendios urbanos, industriais e forestais.
- Actividades deportivas de risco: montañismo, submarinismo, espeleoloxía, entre outros.
- Zonas de baño: todos aqueles accidentes que poidan acontecer nas zonas de baño, debido a actividades deportivas ou de descanso e nas praias marítimas, praias fluviais, lagoas, encoros e ríos.
- Feiras, actos culturais ou relixiosos: os debidos á aglomeración de gran cantidade de persoas en recintos pechados ou semipechados.
- Grandes festas: o mesmo que no anterior, engadindo os debidos a material pirotécnico, problemas de tráfico, orde pública, etc.
- Accidentes debidos ao tráfico terrestre (estradas, vías férreas),



aéreo e marítimo.

- Ambientais de saúde pública: riscos de contaminación física, química ou microbiolóxica, de produtos alimenticios que entran na cadea trófica, derivados ou producidos por un accidente ou mala manipulación.
- Asociados ao risco doméstico: electricidade, auga, gas.
- Asociados ao terrorismo

3.4. Interconexión de riscos.

O principal problema de unha clasificación de riscos é a imposibilidade de definir a evolución dun evento determinado, dentro dun grupo dos indicados anteriormente. Así, unha catástrofe de orixe natural pode durante o seu desenvolvemento, provocar efectos colaterais transformando completamente a necesidade de medios e recursos para loitar contra a emerxencia planificada con anterioridade.

A forma máis axeitada de realizar unha identificación territorial de riscos é empezar no nivel municipal, producíndose polo tanto unha revisión dinámica do Plan Territorial.

- a) Definir cales son os principais puntos de acumulación de persoas, tanto diariamente como en casos especiais.
- b) Definir cales son aqueles puntos que poidan verse afectados por un incidente de orixe natural.
- c) Realizar a mesma definición para os riscos tecnolóxicos (normalmente terá que realizarse previamente a planificación especial correspondente).
- d) Definir cales dos puntos negros obtidos precisan unha planificación a un nivel distinto do nivel local.
- e) Incluír os resultados no PLATERGA.



3.5. Análise de riscos.

A realización dunha análise dos riscos en Galicia implica realizar un estudo pormenorizado de cada un dos seus compoñentes, tendo en conta o seu elevado grao de heteroxeneidade.

Unha das partes clave é poder realizar unha clasificación dos termos municipais segundo os seus riscos, dispositivos de emerxencia e finalmente da intersección das distintas variables. Para realizar dito análise utilízase o *algoritmo de Jenks*¹, que realiza unha clasificación segundo os puntos de ruptura naturais (*natural breaks*) e que persegue o dobre propósito de obter clases de gran homoxeneidade internas, con máximas diferencias entre as clases para o número de intervalos que se especifica.

Esta información supón unha media de datos para cada concello, co obxectivo de poder facer unha clasificación global dos mesmos e comparalos. Esta información non supe, polo tanto, a necesidade de realizar mapas de riscos específicos. De tódolos xeitos, representa a situación no momento de elaborarse este plan, e debe terse en conta que a situación evoluciona rapidamente co tempo para este tipo de datos.

Asimesmo, os PEMU e os PAM deberán incluír un análise de riscos específico es pormenorizado, a escala conveniente, sen que o mencionado estudio sexa suficiente para estes efectos.

¹ Jenks, G. F., Caspall, F. C., 1971. "Error on choroplethic maps: definition, measurement, reduction". *Annals, Association of American Geographers*, 61 (2), 217–244.

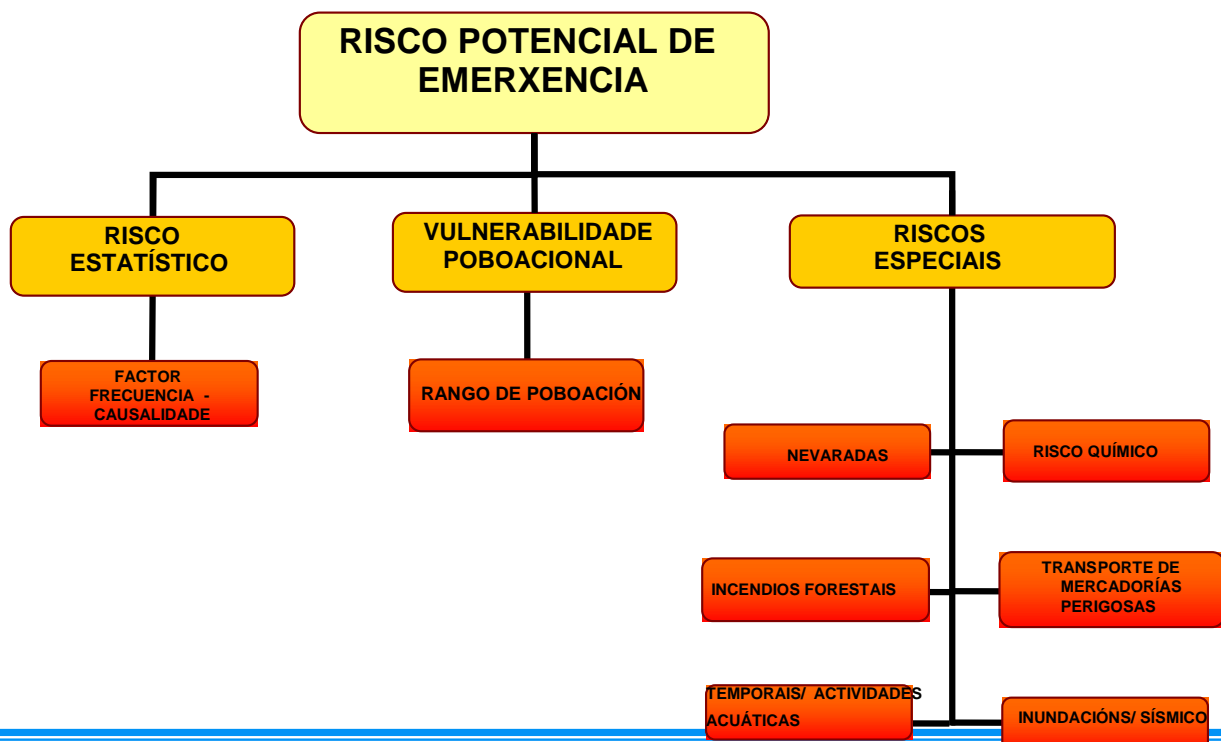


3.5.1 *Risco potencial de emerxencia.*

3.5.1.1 *Introdución.*

O proceso de zonificación territorial que debe realizarse de acordo aos niveis de risco que presente o territorio, require coñecer os factores que inflúen en ditos riscos, como son a **frecuencia** dos sucesos e as súas **causas**, as condicións intrínsecas do territorio como o **nivel de poboación** e finalmente a continxencia de que puidera producirse algún risco de carácter **especial**, como *incendios forestais, inundacións, temporais, nevaradas, risco químico, sismos* e o derivado do *transporte de mercadorías perigosas*.

O risco potencial de que aconteza unha emerxencia determínase a partir das súas tres compoñentes fundamentais: o Risco Estatístico, a Vulnerabilidade Poboacional e a posibilidade de que teña lugar algunha das chamadas Emerxencias Especiais.





O proceso da análise territorial do risco fundaméntase na elaboración dos seus principais indicadores de estado, no caso do Risco Estatístico cos índices de frecuencia e tipoloxía de intervencións, a Vulnerabilidade Poboacional e os índices de risco correspondentes ás emerxencias especiais, referíndose a análise á unidade xeográfica constituída polo **Termo Municipal**.

3.5.1.2 Procedemento de cálculo.

3.5.1.2.1. Risco Estatístico

Tal e como se recolle no Real Decreto 1053/1985, de 25 de maio, sobre ordenación da Estatística das actuacións dos Servizos Contraincendios e de Salvamento, as estatísticas sobre sinistros son fundamentais, xa que constitúen a base da investigación sobre as causas dos mesmos e da eficacia dos medios de prevención. A análise histórica de intervencións constitúe, polo tanto, unha ferramenta fundamental que permite dar respostas a cuestións como: onde e cando se producen as emerxencias, a causalidade, os focos nos que se producen, que medios se empregan e a súa eficacia, etc.

No desenvolvemento deste traballo a fonte principal dos datos estatísticos foi a base de datos do CAE112. En concreto, foron empregados os datos pertencentes a varios anos dos que se dispón dunha sistematización concisa das distintas tipoloxías de emerxencias rexistradas polo Centro,



empregando tamén outras fontes de información coma os partes de actuación dos servizos contra incendios.

No conxunto destes dous anos, o CAE112 atendeu numerosas situacións de emerxencia clasificándoas en 123 tipoloxías diferentes. Co obxecto de homoxeneizar os tipos de chamadas recollidas, estableceuse unha clasificación máis xeral que permite tipicalas atendendo á súa natureza.

A/ FACTOR FRECUENCIA-CAUSALIDADE

A distribución espacial do risco vén determinada pola probabilidade de que teña lugar unha determinada emerxencia en un territorio, polo que o indicador axeitado para interpretar esa probabilidade é o factor frecuencia - causalidade.

O factor frecuencia- causalidade queda definido pola frecuencia con que teñen lugar as urxencias nas diferentes zonas do territorio – termos municipais – e as causas que as producen.

A determinación do factor frecuencia- causalidade baséase no cálculo dos índices de frecuencia e de causalidade.

- O **índice de frecuencia** estima a frecuencia media anual de emerxencias segundo a seguinte expresión:

$$F_i = \frac{1}{a} \sum_1^a n_i$$

Sendo:

F_i = Frecuencia de emerxencias

n_i = Número de emerxencias en cada ano

a = Número de anos

O período de anos considerado para o cálculo do índice de frecuencia de cada provincia adaptouse aos datos de partida.

O índice refírese xeográficamente a cada termo municipal coa seguinte escala de valoración:

Clasificación do Índice de Frecuencia.

Índice de Frecuencia	Frecuencia (F _i)
Moi Baixo	< 50
Baixo	50 -150
Moderado	150 - 375
Alto	375 - 1000
Moi Alto	>1000

O seguinte esquema mostra a estratificación territorial obtida ao asignar a cada municipio o seu correspondente índice de frecuencia:

- O **índice de causalidade** defínese como a frecuencia ponderada das emerxencias tendo en conta as distintas causas que se presentan normalmente no lugar de estudio, neste caso, cada termo municipal da Comunidade. Expressa o *grao de perigosidade* de cada un dos tipos de incidencia descritos anteriormente:

$$C_i = \frac{1}{a} \sum_1^a \frac{\sum_1^9 c n_{ic}}{n_i}$$

Sendo:

C_i= Índice de causalidade

c= Coeficiente de perigosidade específica de cada causa

n_{ic}= Número de incidencias de cada causa en cada ano

a= Número de anos

n_i= Número de incidencias en cada ano

A determinación do coeficiente de perigo – c –pódese realizar seguindo un criterio puramente estatístico, o que levaría a asignar o maior valor- peso ao tipo de incidencia máis frecuente, ou tratando de establecer unha clasificación máis axustada á perigosidade intrínseca de cada incidencia. Baixo este último criterio adoptáronse os seguintes valores para este coeficiente:

Determinación do coeficiente de perigo



Tipoloxías	%	Perigosidade (c)
Traslados Sanitarios (H)	0,81	5
Salv. Estrada	24,64	4,5
Incendios Urbanos	5,07	4
Incendios Forestais	1,09	3,5
Salvamento	3,20	3
Escapes e Derrames	11,54	2,5
Intervencións AVPC	38,85	2
Salv. Animais	7,50	1,5
Outros	7,31	1
Totais	100,00	

Unha vez establecido o coeficiente de perigosidade o índice de causalidade refírese xeográficamente a cada termo municipal coa seguinte escala de valoración:

Clasificación do Índice de Causalidade

Índice de Causalidade	Causalidade (C _i)
Moi Baixo	< 3,76
Baixo	3,76 - 3,97
Moderado	3,97 - 4,09
Alto	4,09 - 4,39
Moi Alto	> 4,39

O seguinte esquema mostra a estratificación territorial obtida ao asignar a cada termo municipal o seu correspondente índice de causalidade.

B/ ZONIFICACIÓN

A integración, con axuda dun SIG dos índices anteriormente descritos fai posible clasificar cada termo municipal en función do valor do risco estatístico segundo a seguinte matriz de decisión.

*Risco Estatístico. Matriz de decisión*

		ÍNDICE CAUSALIDADE				
		Moi Baixo	Baixo	Moderado	Alto	Moi Alto
ÍNDICE DE FRECUENCIA	Moi Baixo	Moi Baixo	Moi Baixo	Baixo	Baixo	Moderado
	Baixo	Moi Baixo	Baixo	Baixo	Moderado	Moderado
	Moderado	Baixo	Baixo	Moderado	Moderado	Alto
	Alto	Baixo	Moderado	Moderado	Alto	Moi Alto
	Moi Alto	Moderado	Moderado	Alto	Moi Alto	Moi Alto

O seguinte esquema mostra a estratificación territorial obtida ao asignar a cada termo municipal o seu correspondente valor do Risco Estatístico.

3.5.1.2.2. Vulnerabilidade

As consecuencias das emerxencias de calquera natureza, dende a perspectiva de Protección Civil, requírese unha análise cuantitativa en función da presenza dos elementos vulnerables expostos aos factores de risco que as causan: persoas, bens e medio ambiente.

A vulnerabilidade defínese como a previsión das consecuencias ou efectos negativos sobre as persoas, os bens e o medio ambiente, como resultado da materialización do risco que orixina a emerxencia. Polo tanto, para prever as medidas correctoras que sexan necesarias, resulta imprescindible coñecer a estrutura da vulnerabilidade da Comunidade, xa que como consecuencia da devandita vulnerabilidade pódense desencadear efectos secundarios que contribuirían a agudizar a incidencia.

As infraestruturas, instalacións, o valor económico integral dos sistemas naturais e o patrimonio histórico - artístico, son outros valores a protexer.



Pero sen dúbida, a vida e seguridade das persoas, representa o valor básico e prioritario de calquera planificación en materia de Protección Civil. O número de habitantes dos municipios incide de xeito determinante nas consecuencias dunha emerxencia, e non unicamente polos danos que sufrirían os seus habitantes, senón pola súa relación directa coas causas que a orixinan.

Resulta polo tanto imprescindible estratificar o territorio galego en función dos seus diferentes niveis de poboación, para o que se procedeu a clasificar os 315 termos municipais en clases homoxéneas definidas pola maior ou menor presenza poboacional.

Segundo a distribución da poboación establecéronse cinco rangos significativos, asignando a cada termo municipal un Índice de Vulnerabilidade Poboacional en función da seguinte clasificación:

Clasificación do Índice de Vulnerabilidade

Índice de Vulnerabilidade	Rangos de poboación (hab.)
Moi Baixo	< 2.500
Baixo	2.500 - 5.000
Moderado	5.000 - 10.000
Alto	10.000 - 20.000
Moi Alto	>20.000

Na determinación dos límites de clasificación, contempláronse os seguintes aspectos:

- O 93% dos municipios teñen unha poboación de menos de 20.000 habitantes, polo que se estableceron catro clases diferentes por debaixo deste límite.



- Do mesmo xeito, considerouse como referencia o establecido na Lei 7/85 de Bases de Réxime Local, que fai de prestación obrigatoria o Servizo de Protección Civil para municipios cunha poboación superior a 20.000 habitantes.

A partir desta clasificación obtívose un valor do índice para cada termo municipal:

3.5.1.2.3. Índice derivado dos riscos especiais

Con obxecto de obter un valor global do Risco de Emerxencias Especiais en cada termo municipal é necesario integrar os riscos específicos estudados anteriormente: o risco químico, o derivado do transporte de mercadorías perigosas, o sísmico, os incendios forestais, as inundacións, as nevaradas e os temporais.

A integración dos valores dos Riscos de Emerxencias Especiais realízase tendo en conta a diferente perigosidade para a vida humana, para iso establecéuse unha clasificación destes riscos en tres grupos:

Clasificación dos Riscos Especiais segundo o seu nivel de gravidade

Perigo dos Riscos Especiais		
Alta	Media	Baixa
Risco Químico	Risco Sísmico	Nevaradas
Mercadorías Perigosas	Incendios Forestais	Temporais
	Inundacións	Actividades actuáticas



A expresión empregada na obtención do Risco de Emerxencias Especiais é a seguinte:

$$\text{Índice derivado dos riscos Especiais} = 0,5 * (\text{Risco Químico} + \text{Transporte de Mercadorías Perigosas}) + 0,3 * (\text{Risco Sísmico} + \text{Incendios Forestais} + \text{Inundacións}) + 0,2 * (\text{Nevaradas} + \text{Temporais} + \text{Sapraga})$$

Unha vez aplicada a expresión anterior, o Risco derivado de Riscos Especiais, clasifícase do seguinte xeito:

Clasificación do Índice derivado dos Riscos Especial

Clasificación	Intervalo
Moi Baixo	< 2,8
Baixo	2,8 - 3,4
Moderado	3,5 - 3,9
Alto	4,0 - 4,6
Moi Alto	4,7 - 5,9

3.5.1.2.4. Cálculos realizados

A zonificación do territorio en función do Risco Potencial de Emerxencia (RPE) -como integración dos factores anteriormente analizados- constitúe, xunto coa información dos tempos de acceso aos núcleos, o paso clave que permite asignar os recursos humanos e materiais de extinción de incendios e salvamento necesarios para protexer o territorio.

O risco do territorio calcúlase como sumatorio de cada un dos factores multiplicados por un coeficiente que varía en función da importancia considerada para a presente análise:

$$\text{R.P.E.} = (\text{Risco Estatístico}) + 2 * (\text{Vulnerabilidade}) + 3 * (\text{Risco por Emerxencias Especiais})$$

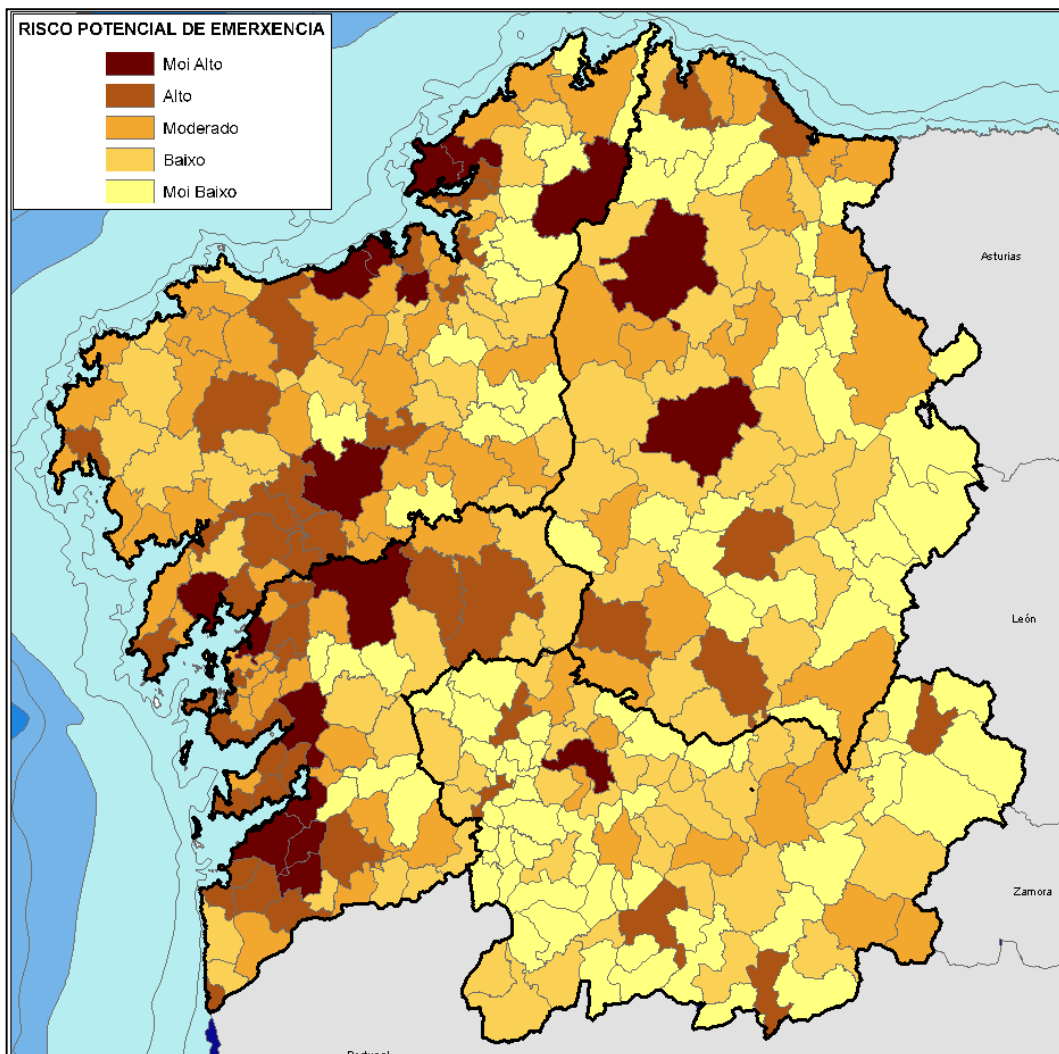


Baixo esta consideración os valores obtidos para o Risco Potencial de Emerxencia e a súa clasificación son os seguintes:

Clasificación do Risco Potencial de Emerxencia

Valor do Risco Potencial de Emerxencia	Clasificación do Risco Potencial de Emerxencia
<10,9	Moi Baixo
16,1-19,8	Baixo
19,9-23,7	Moderado
23,8-28,1	Alto
28,2-34,7	Moi Alto

Distribución territorial do Risco Potencial de Emerxencia



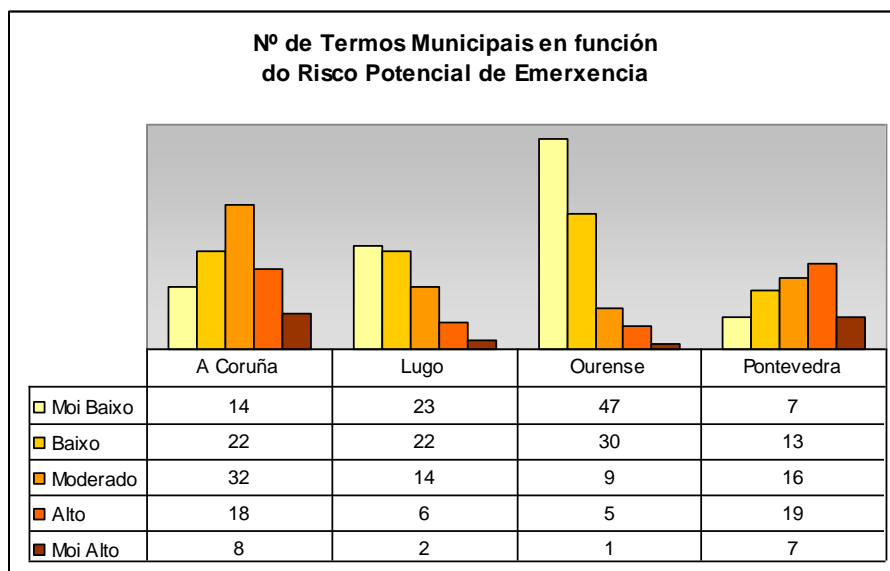


Resumo da distribución Risco Potencial de Emerxencia no conxunto das provincias galegas:

		Moi Baixo	Baixo	Moderado	Alto	Moi Alto	Total
A Coruña	Número de termos municipais	14	22	32	18	8	94
	Poboación	33.242	83.174	242.040	241.710	526.541	1.126.707
	Superficie (km²)	1.135,73	1.866,04	2.847,29	1.223,60	877,76	7.950
Lugo	Número de termos municipais	23	22	14	6	2	67
	Poboación	37.624	70.752	65.786	75.783	107.680	357.625
	Superficie (km²)	2.781,87	3.156,48	2.430,33	778,28	709,14	9.856
Ourense	Número de termos municipais	47	30	9	5	1	92
	Poboación	77.607	69.478	27.817	56.295	108.358	339.555
	Superficie (km²)	3.357,64	2.551,93	887,15	391,97	84,55	7.273
Pontevedra	Número de termos municipais	7	13	16	19	7	62
	Poboación	22.565	49.253	104.770	270.135	491.588	938.311
	Superficie (km²)	450,40	1.123,36	946,65	1.255,39	718,86	4.495

Fonte: Elaboración propia. A partir de datos IGE 2005.

Tan só 18 termos municipais presentan un valor Moi Alto do indicador Risco Potencial de Emerxencia pero neles está recollida cerca do 45% da poboación galega, porcentaxe que se achega ao 70% se engadimos aqueles termos municipais con un valor Alto do indicador.



Fonte: Elaboración propia. A partir de datos IGE 2005.



3.5.1.3 Análise dos resultados.

No Anexo II figuran os resultados correspondentes ao valor do Risco Potencial de Emerxencia (RPE) para cada un dos termos municipais de Galicia. En base á clasificación para este indicador é posible realizar unha descrición da situación en cada unha das provincias galegas:

3.5.1.3.1. A Coruña

Na provincia de A Coruña figuran 8 termos municipais con un valor do Índice de Risco Potencial de Emerxencia (RPE) Moi Alto, entre eles atópanse tanto os termos municipais máis poboados, A Coruña, Santiago de Compostela e Ferrol, con elevados valores na Vulnerabilidade Poboacional e nos Riscos Especiais; como outros máis pequenos, Boiro ou As Pontes, nos que o motivo do valor do indicador pode ser atribuído á tipoloxía das incidencias rexistradas (Causalidade) e á presenza dun Risco Especial elevado. En total, estes concentran a maior parte da poboación da provincia, 526.541 habitantes, o que supón o 46,7% do total da provincia.

Cun valor Alto no Risco Potencial de Emerxencia figuran 18 termos municipais. Trátase de municipios que a pesar de ter un Risco Especial en xeral Moderado contan cunha Vulnerabilidade Poboacional Alta e un Risco Estatístico entre Moderado e Moi Alto, pertencendo a este último caso os termos municipais de Betanzos e Miño. O conxunto destes termos municipais reúnen 241.710 habitantes, o 21,5% da provincia.

Nos extremos opostos situaríanse os 14 termos municipais cun valor Moi Baixo do indicador. Son termos municipais na súa maior parte moi pouco



poboados e que non presentan practicamente ningún Risco Especial. Destacan polos seus valores mínimos do indicador termos municipais como Touro, A Irixoa, ou Vilarmaior. Debido á súa escasa poboación estes termos municipais representan tan só o 3% da poboación da provincia.

3.5.1.3.2. Lugo

Tan só 2 termos municipais da provincia de Lugo, Lugo capital e Vilalba, presentan un valor do indicador Risco Potencial de Emerxencia Moi Alto, aínda que entre os dous concentran o 30% da poboación. Trátase de termos municipais cun valor Moi Alto no indicador Riscos Especiais e que ademais presentan elevados valores na Vulnerabilidade Poboacional e no Risco Estatístico.

A maior parte dos termos municipais da provincia, 59 de un total de 67, e que reúnen a 174.162 habitantes (o 48% do total), presentan valores do indicador RPE que non superan o Moderado. Así con todo é posible destacar termos municipais como Begonte, Carballedo, Cervo, Guitiriz ou Quiroga con un Risco Especial Alto, derivado do transporte de mercadorías perigosas.

3.5.1.3.3. Ourense

No caso da provincia de Ourense el RPE coincide en gran medida coa Vulnerabilidade Poboacional xogando o Risco Estatístico e el Risco Especial o papel de moduladores do primeiro.

Cabe destacar que tan só en Ourense capital rexístrase un valor Moi Alto do RPE. Neste termo municipal aséntanse 108.358 habitantes, o 32 % da provincia. No seguinte chanzo, cun valor Alto sitúanse 5 termos



municipais, Carballiño, O Barco de Valdeorras, Xinzo de Limia, Ribadavia e Verín, os dous últimos cun valor do indicador Risco Estatístico Moi Alto. Estes 5 termos municipais aglutinan o 17% da poboación da provincia, é dicir, 56.295 habitantes.

Con valores del RPE que non superan o Moderado sitúanse 86 termos municipais, que como no caso de Lugo correspóndense con termos municipais con pouca poboación e sen ningún risco significativo na maior parte dos casos.

3.5.1.3.4. Pontevedra

Na provincia de Pontevedra 7 termos municipais presentan un valor Moi Alto do indicador RPE, A Estrada, Vilagarcía de Arousa, Pontevedra, Redondela, Mos, Porriño e Vigo. En total suman 491.588 habitantes, o 52% da poboación da provincia. En todos eles, ademais de elevados valores na Vulnerabilidade e no Risco Estatístico, no valor do RPE é Alto ou Moi Alto, con excepción de A Estrada que debe o seu valor a posuír un Risco Estatístico Moi Alto.

A continuación sitúanse 19 termos municipais cun valor do Risco Potencial de Emerxencia Alto, na súa maior parte pertencentes á franxa atlántica. Entre eles atópanse Marín, Cangas, Pontearreas e Lalín, cunha Vulnerabilidade Poboacional Moi Alta; ou Caldas, cun Risco Especial Moi Alto. Entre todos eles aséntase o 29% da poboación, é dicir, 270.135 habitantes.

Os termos municipais con un RPE menor ou igual a Moderado son 36 e ao igual que sucede no resto das provincias coinciden con baixos valores para os tres índices que conforman o RPE.



Capítulo IV. Estrutura, organización e funcións.

4. Esquema xeral da estrutura organizativa.

A organización do Plan Territorial preséntase como unha estrutura xerárquica ascendente, coa que se pretende o establecemento dunha estrutura de mando ou liñas de autoridade que aseguren os obxectivos do mesmo.

Os niveis de activación do Plan, con respecto ao ámbito xeográfico no que se desenvolven, móstranse no cadro seguinte:

NIVEL DE ACTIVACIÓN	ÁMBITO XEOGRÁFICO
NIVEL 0	Local
NIVEL 0E (ACTIVACIÓN ESPECIAL)	Local
NIVEL 1	Local ou supralocal
NIVEL 2	Local, supralocal ou autonómico
NIVEL IG (INTERESE GALEGO)	local, supralocal, provincial ou autonómico
NIVEL 3 (INTERESE NACIONAL)	local, supralocal, provincial, autonómico ou nacional

A estrutura orgánica- funcional do PLATERGA está concibida de tal xeito que:

- Permita a integración das actuacións territoriais do ámbito inferior nas de ámbito superior.
- Garantir mando único pola autoridade correspondente, segundo a natureza e o alcance da emerxencia, así como a coordinación de tódalas actuacións.
- Integrar os servizos e recursos propios da Administración Rexional, os asignados nos plans de outras Administracións Públicas e os pertencentes a entidades públicas e privadas.



O órgano xestor do PLATERGA será o departamento con competencias en materia de protección civil da consellería da Xunta de Galicia competente en dita materia. Isto supón a capacidade para manter actualizado o mesmo e promover a súa implantación e mantemento.

A estrutura de Dirección e Coordinación está composta por:

- Director do Plan/ Comité de Dirección.
- Comité Asesor.
- Gabinete de Información.
- CECOP/ CECOPI.
- Posto de Mando Avanzado (PMA).

4.1. Director do Plan.

Para garantir o mantemento e a operatividade do plan, establece-se como mando único en fase de activación do PLATERGA á dirección do plan en cada un dos seus niveis.

O Director/a do Plan en cada nivel de activación do mesmo establécese segundo o reflexado no cadro resumo que se mostra a continuación:

NIVEL DE ACTIVACIÓN	DIRECTOR DO PLAN	DELEGACIÓN
NIVEL 0	ALC	Poderá delegar en calquera outra persoa do seu concello que non ostente outra función dentro dese nivel do Plan, de xeito que a mesma persoa non poida ter dúas funcións á vez.
NIVEL 0E (DE ACTIVACIÓN ESPECIAL)	ALC en comité de dirección cun representante da D.X. de Protección Civil.	Poderá delegar en calquera outra persoa do seu concello que non ostente outra función dentro dese nivel do Plan, de xeito que a mesma persoa non poida ter dúas funcións á vez.
NIVEL 1	DELPC	Poderá delegar en calquera outra persoa do seu departamento que non ostente outra función dentro dese nivel do Plan, de xeito que a mesma persoa non poida ter dúas funcións á vez.



NIVEL DE ACTIVACIÓN	DIRECTOR DO PLAN	DELEGACIÓN
NIVEL 2	DIRPC	Poderá delegar en calquera outra persoa do seu departamento que non ostente outra función dentro dese nivel do Plan, de xeito que a mesma persoa non poida ter dúas funcións á vez.
NIVEL IG (INTERESE GALEGO)	Titular da Presidencia da Xunta	Poderá delegar en calquera outra persoa titular dunha consellería que non ostente outra función dentro dese nivel do Plan, de xeito que a mesma persoa non poida ter dúas funcións á vez.
NIVEL 3 (INTERESE NACIONAL)	Representante da Administración do Estado, en comité de dirección con CONSPC	Poderá delegar en calquera outra persoa do seu departamento que non ostente outra función dentro dese nivel do Plan, de xeito que a mesma persoa non poida ter dúas funcións á vez.

Actívase o nivel 0E, cando non exista planificación municipal da emerxencia (PEMU homologado), ou no caso de emerxencias especiais, segundo se describe no capítulo dedicado á operatividade, formándose un comité de dirección con ALC e un representante da dirección xeral con competencias en protección civil, sendo ALC o director/a del plan nese nivel.

No nivel IG cando, segundo o artigo 36 da Lei 5/2007, do 7 de maio, de emerxencias de Galicia, declárese a emerxencia de Interese Galego, crearase un Comité de Asesor (gabinete de Crise), formado por aqueles membros do Consello da Xunta designados pola Presidencia, ademais da persoa titular da consellería da Xunta con competencias en materia de protección civil.

Cando esté presente o Interese Nacional (nivel 3), a Norma Básica de Protección Civil (RD 407/1992 de 24 de abril) establece que a Dirección do Plan e a coordinación das actuacións corresponden á Administración Xeral do Estado. Nestes casos crearase un Comité de Dirección formado por un representante da Xunta de Galicia e un representante da administración do Estado, recaendo neste último a dirección.



No Director do Plan recae a dirección e coordinación de tódalas accións a realizar e asume as seguintes funcións:

- Declarar a activación e desactivación formal do PLATERGA.
- Dirección e coordinación do PLATERGA.
- Declarar as situacións de emerxencia segundo os niveis de activación establecidos no Plan.
- Activar a parte da estrutura organizativa e os Grupos operativos que se activan en cada emerxencia.
- Nomear aos integrantes do Comité Asesor non mencionados expresamente no PLATERGA.
- Determinar, en cada caso, as Autoridades ás que lles é necesario notificar a existencia de sucesos que poidan producir danos ás persoas ou bens, ademais das que se mencionen expresamente no Plan.
- Determinar, co apoio do Comité Asesor, a estratexia xeral das operacións, e en cada momento, as actuacións máis convenientes para facer fronte á emerxencia e para a aplicación das medidas de protección á poboación, ao medio ambiente, aos bens e ao persoal que intervén na emerxencia.
- Determinar e coordinar a información á poboación, tanto a información destinada a adoptar medidas de protección como a información xeral sobre a emerxencia.
- Garantir o enlace cos Plans de nivel superior.
- Garantir a asistencia e atención aos damnificados.
- Garantir a información aos órganos previstos daquelas circunstancias ou acontecementos nos que se presuma que poidan necesitarse medios non previstos no PLATERGA, e/ou que poidan darse os supostos para a declaración de Interese Galego ou Interese Nacional.



- Asegurar a implantación e o mantemento da operatividade do PLATERGA, en colaboración coa Consellería con competencias en materia de Protección Civil.
- Determinar a desmobilización dos medios e recursos desprazados ante unha emerxencia unha vez cumprida a súa función e declarar o fin da emerxencia.

4.2. Niveis de activación do Plan. Interfase.

O PLATERGA prevé diferentes casos e supostos de actuación, definidos conforme a criterios de ámbito territorial e á gravidade do suceso que provoca a activación do Plan, establecendo os niveis de activación do mesmo descritos no capítulo VI (operatividade), que se resumen no Anexo I e se indican a continuación:

4.2.1 NIVEL 0.

Este nivel está previsto para ser activado en caso de emerxencias de ámbito territorial local.

Neste nivel existe PEMU homologado e os medios adscritos a el son suficientes para conter a emerxencia, sen que se considere necesario activar o PLATERGA a niveis superiores.

A dirección do Plan a este nivel correspóndelle ao Alcalde.



4.2.2 NIVEL OE.

Establécese o nivel OE para emerxencias de ámbito local.

Neste nivel non existe PEMU homologado ou ben os medios adscritos á autoridade local son insuficientes para conter a emerxencia, sen que se considere necesario activar o PLATERGA a niveis superiores. Neste último caso, existe unha emerxencia con gran complexidade técnica na que se require alertar algún grupo operativo especializado alleo á competencia da autoridade.

A dirección do Plan realízase a través dun comité de dirección con ALC e un representante da dirección xeral con competencias en protección civil, sendo ALC o Director/a do plan.

4.2.3 NIVEL 1.

Establécese o nivel 1 para emerxencias de ámbito local ou supralocal.

A este nivel, os medios adscritos ao PEMU ou á autoridade local son insuficientes para conter a emerxencia, de xeito que é necesario desprazar medios alleos ao PEMU. Tamén se activa este nivel cando a extensión da emerxencia obriga a activar máis dun PEMU ou afecte a máis dun termo municipal, sen que sexa preciso activar outro nivel do PLATERGA.

A dirección do Plan a este nivel corresponde a DELPC.



4.2.4 NIVEL 2.

Establécese o nivel 2 para emerxencias cuxa gravidade obrigue a desprazar medios dispoñibles en calquera punto da Comunidade Autónoma, sendo insuficientes para conter a emerxencia os medios adscritos ao Plan no nivel 1, sen que se considere necesario activar o Plan nun nivel superior supralocal ou autonómico.

A alarma social xerada e a afectación a varios municipios, ben limítrofes, ben distribuídos por toda a Comunidade poderá dar lugar á activación do Plan en este nivel.

O ámbito territorial é supralocal ou autonómico

Corresponde a dirección de este nivel a DIRPC.

4.2.5 NIVEL IG.

Establécese no nivel IG para emerxencias declaradas de Interese Galego, segundo o estipulado na Lei 5/2007, de Emerxencias de Galicia.

A declaración de emerxencia de Interese Galego é independente da extensión xeográfica da emerxencia, sendo o único requisito a declaración como tal polo Consello da Xunta.

O Director/a do Plan a este nivel será a Presidencia da Xunta de Galicia.



4.2.6 NIVEL 3.

Establécese o nivel 3 para emerxencias declaradas de Interese Nacional, cuxo ámbito territorial pode ser local, supralocal, provincial, autonómico ou nacional.

A activación deste nivel corresponderalle ao titular do Ministerio do Interior, unha vez declarado o interese nacional, por propia iniciativa ou a instancia da Comunidade Autónoma ou do Delegado do Goberno.

A dirección do Plan a este nivel correspóndelle a un comité de dirección formado por un representante da administración do Estado e un representante da Xunta de Galicia, recaendo a dirección no primeiro.

4.2.7 INTERFASES

Enténdese por interfase ao conxunto de procedementos e medios que garantan a transferencia e continuidade na aplicación de actuacións entre distintas fases ou plans de aplicación consecutiva.

4.2.7.1 Interfase con Plans Estatais

O PLATERGA aterase ao que indiquen os plans estatais aprobados polo Goberno, integrándose nos mesmos.

O Comité de Dirección no que se integran a Administración Central e Autonómica, garante a coordinación precisa para o caso de actuación conxunta das dúas Administracións acade o nivel 3.



4.2.7.2 *Plans especiais*

Cando a emerxencia producida implique a activación dun plan especial ou específico da Comunidade Autónoma, aplicaranse os procedementos específicos do mesmo, actuando o PLATERGA como marco integrador e apoio complementario, se procede.

4.2.7.3 *Interfase cos Plans de Emerxencia Municipais e de Actuación Municipal.*

A integración dos plans de emerxencia municipais no PLATERGA, realizarase de acordo coa lexislación vixente, e segundo os niveis e criterios de activación establecidos no Plan.

En calquera caso, o alcalde, deberá comunicar a través do CAE112 a DIRPC e a AXEGA, calquera activación do Plan de Emerxencia Municipal ou PAM que se produza.

4.2.7.4 *Determinación de interfases entre niveis*

A/ Interfase entre niveis distintos ao nivel 3

A interfase entre estes niveis de activación do PLATERGA, prodúcese en razón a:

- i. *Ámbito Territorial.*
- ii. *Gravidade da situación.*
- iii. *A solicitude da Dirección de ámbito inferior e/ou a iniciativa da Dirección de ámbito superior, en base á información e análise de riscos realizado pola AXEGA.*



B/ Interfase entre niveis distintos ao nivel 3 e o nivel de Interese Nacional (Nivel 3).

A interfase entre estes niveis de activación prodúcese en razón a:

- i. Os criterios establecidos na Norma Básica de Protección Civil.
- ii. Declaración de interese nacional polo titular do Ministerio de Interior por propia iniciativa ou a instancia do Presidente da Xunta de Galicia ou do Delegado do Goberno na Comunidade.

4.3. Comité Asesor.

Con obxecto de asistir ao Director/a do Plan, nas situacións de emerxencia que así o requiran, constitúese o Comité asesor que reunirá a tódolos seus membros ou a parte deles, con arranxo a convocatoria feita polo Director/a do Plan en función da situación e das circunstancias do feito, dispoñendo do CECOP/CECOPI/CECOPAL como apoio instrumental.

A composición para cada nivel establécese no capítulo VI.

Funcións básicas:

- Asesorar ao Director/a do Plan sobre as consecuencias do sinistro, medidas a adoptar e medios necesarios en cada momento da emerxencia.
- Estudar e propoñer as modificacións necesarias para unha maior eficacia do Plan.



- Propoñer e avaliar os simulacros que deban realizarse, así como as accións encamiñadas ao mantemento da operatividade do Plan.

4.4. Gabinete de Información.

O gabinete de información depende directamente da Dirección do Plan, formará parte do CECOP/CECOPI/CECOPAL, sendo o único autorizado para emitir información oficial, sendo as súas funcións as seguintes:

- Recoller información sobre o risco e a súa evolución.
- Difundir declaracións de activación, alerta, emerxencias e á súa finalización.
- Difundir as ordes, consignas e recomendacións dictadas polo Director/a a través dos medios de comunicación.
- Centralizar, coordinar e preparar a información xeral sobre a emerxencia e facilitala aos medios de comunicación social.
- Orientar a busca de información e corrixir informacións erradas.
- Subministrar información persoal aos familiares dos cidadáns persoalmente afectados.

La xefatura do gabinete de información para o nivel 0 será a establecida no PEMU.

A xefatura do gabinete de información para os niveis 0E, 1 e 2 do PLATERGA será a persoa responsable do gabinete de prensa da consellería competente en materia de protección civil.

A xefatura do gabinete de información para o nivel 3 será establecida polo director/a do plan.



A xefatura do gabinete de información será a responsable de comunicación a efectos do disposto na Lei 5/2007, de Emerxencias de Galicia.

4.5. Grupos operativos.

Son as unidades organizativas coa preparación, a experiencia e os medios materiais e persoais pertinentes para facer fronte á emerxencia de forma coordinada e de acordo coas funcións que teñen encomendadas.

Están formados polo persoal do sistema integrado de protección civil e emerxencias de Galicia, segundo se recolle no artigo 44 da Lei 5/2007, do 7 de maio, de emerxencias de Galicia.

Actúan sobre o terreo sempre baixo a supervisión do Director/a do PMA que será designado segundo o nivel de activación do PLATERGA que se estableza en cada caso, como se mostra no cadro seguinte:

NIVEL DE ACTIVACIÓN	DIRECTOR/A DO PMA
NIVEL 0	Quen designe o PEMU
NIVEL 0E (DE ACTIVACIÓN ESPECIAL)	O técnico de garda do sistema integrado de protección civil e emerxencias de Galicia. En tanto éste non se incorpore ao PMA, será o xefe do grupo de intervención.
NIVEL 1	O técnico de garda do sistema integrado de protección civil e emerxencias de Galicia. No caso de que existan varios PMA, existirá a figura do director de operacións, que asumirá DIRAGE.
NIVEL 2	DIRAGE. Ademáis, existirá a figura do director de operacións que asumirá XERAGE.
NIVEL 3 (INTERÉSE NACIONAL)	DIRAGE. Ademáis existirá a figura do director de operacións que asumirá XERAGE.
NIVEL IG (INTERÉSE GALEGO)	Quen designe o Director/a do Plan.



O Director/a do PMA designado, coordinará aos mandos de cada unidade operativa pertencente a cada Grupo.

Os compoñentes dos diferentes Grupos Operativos que se atopen actuando no lugar do sinistro, farano baixo as ordes do seu superior xerárquico inmediato. Estas ordes proceden dos coordinadores correspondentes situados no Posto de Mando Avanzado (PMA), garantindo, como se reflexa no artigo 44.3 da lei 5/2007, un mando operativo único profesional nas intervencións que así o requiran.

A súa estrutura establecece nos seguintes Grupos Operativos:

- Grupo de Intervención.
- Grupo Sanitario e de Acción Social.
- Grupo Loxístico e Seguridade.
- Grupo de Apoio Técnico e Rehabilitación de Servizos Esenciais.

As funcións dos responsables dos diferentes grupos operativos, os responsables dos grupos, os integrantes do grupo, así como os medios materiais e especiais que se mobilizan, poden ser modificados e ampliados, co obxecto de atopar unha maior operatividade e eficacia do plan, ou cando teñan lugar cambios nas estruturas organizativas que interveñan nel.

As modificacións e ampliacións precisas en cada momento serán establecidas polo Director/a do Plan. En función do risco poderanse incorporar outros grupos especializados no seguimento, avaliación e intervención de ese risco en concreto.



4.5.1 Grupo de Intervención

Este grupo executará as medidas de intervención necesarias para reducir e controlar os efectos da emerxencia, actuando en aqueles puntos nos que se dean circunstancias que requiran unha acción inmediata.

A súas funcións son:

- Valorar e informar sobre o estado, a tempo real, da situación da emerxencia ao Director/a do plan.
- Controlar, reducir ou neutralizar os efectos do sinistro.
- Busca, rescate e salvamento de persoas e bens.
- Determinar a área de intervención.
- Socorro de persoas sepultadas baixo ruínas, illadas ou desaparecidas.
- Impedir o colapso das estruturas.
- Colaborar con outros Grupos na adopción de medidas de protección á poboación.
- Vixilancia sobre riscos latentes unha vez controlada a emerxencia.
- Intervención e primeiros auxilios.
- Todas aquelas non enumeradas anteriormente que poidan asignárselle.

Mando:

O coordinador de cada entidade integrante do Grupo de Intervención será o mando natural dentro da estrutura de mando de cada unidade; sendo coordinados cando estean traballando diferentes grupos operativos polo Director/a do PMA.

A xefatura do grupo será exercida da seguinte forma:



- En concellos con mais de 20.000 habitantes, o mando de maior rango do servizo de extinción de incendios e salvamento ao que corresponda a emerxencia polo seu ámbito territorial que estea presente na zona de intervención.
- En concellos con menos de 20.000 habitantes e que teñan PEMU, segundo se indique no mesmo.
- En concellos con menos de 20.000 habitantes e que non teñan PEMU homologado, será designado polo Director/a do PMA.

En calquera caso, o Director/a do Plan poderá designar a calquera outro técnico como xefe do grupo de intervención en función da tipoloxía e magnitude da emerxencia.

Nos primeiros momentos e ata a incorporación das persoas aludidas no parágrafo anterior, a xefatura do grupo será asumida polo mando do servizo de intervención de maior rango que chegue ao lugar da emerxencia.

Integrantes:

A composición do Grupo de Intervención está baseada en aqueles servizos de carácter permanente cuxas funcións teñan relación directa coas tarefas de intervención fronte aos focos de perigo e actividades de socorro propias deste grupo operativo.

Fundamentalmente, os integrantes dependerán da situación de risco que se estableza en cada momento, entre os integrantes poderán estar, entre outros, as seguintes persoas ou servizos:

- Bombeiros.
 - Servizos municipais de protección civil.
-



- Servizos competentes en materia de incendios forestais da Comunidade Autónoma.
- Outro persoal profesional de atención ás emerxencias ao servizo das administracións públicas.
- E todo o persoal que se considere necesario en función da natureza da emerxencia.

Medios materiais que mobilizan:

Tódolos medios propios dos servizos que interveñan na emerxencia, como integrantes do grupo.

Medios especiais:

- Equipos privados de intervención xeral, tales como maquinaria pesada e de obras.
- Equipos privados específicos de rescate e salvamento en montaña e en zonas de difícil acceso en zonas marítimas.
- Outros.

4.5.2 Grupo Sanitario e de Acción Social

O obxecto deste grupo é garantir a actuación coordinada e eficaz de tódolos recursos sanitarios existentes na Comunidade Autónoma de Galicia.

Este grupo executará as medidas de protección á poboación no referente a primeiros auxilios, asistencia, evacuación sanitaria e, se é o caso, as medidas de protección e prevención da saúde pública e de acción social.



Cando o Director/a do Plan considere preciso prestar atención de carácter social á poboación afectada pola emerxencia, constituirase unha unidade operativa cos medios e recursos dos servizos con competencias en servizos sociais da Comunidade Autónoma e entidades locais, do mesmo xeito, prestarase axuda psicolóxica aos familiares das vítimas e afectados pola emerxencia.

A axuda psicolóxica será prestada, do mesmo xeito, a tódolos integrantes dos Grupos Operativos que participen na emerxencia no momento que se requira.

Levará a cabo as seguintes accións para a consecución do seu obxectivo:

- Asistencia sanitaria in situ.
 - Traslado e evacuación sanitaria. Asistencia sanitaria primaria.
 - Identificación de cadáveres, por parte dos servizos correspondentes de menciña legal.
 - Control de brotes epidemiolóxicos (contaminación da auga, alimentos, vacinación masiva).
 - Cobertura de necesidades farmacéuticas.
 - Vixilancia e control da potabilidade da auga e hixiene dos alimentos.
 - Colaborar co grupo de intervención, prestando os primeiros auxilios ás persoas sepultadas baixo ruínas ou illadas.
 - Asistencia psicolóxica ás vítimas.
 - Prestar atención médica e psicolóxica aos integrantes dos demais Grupos Operativos que traballen na emerxencia.
 - Prestar atención material, social e psicolóxica aos familiares de vítimas, afectados e outras necesidades derivadas da emerxencia.
 - Obter e facilitar toda a información relativa a posibles
-



afectados, facilitando os contactos familiares e a localización de persoas.

- Facilitar a atención axeitada ás persoas con necesidades especiais.
- Informar da situación real ao Director/a do plan.
- Xestión interna de albergue, proporcionado aos posibles damnificados polo Grupo de Apoio Loxístico.

Mando

A coordinación do Grupo corresponderá ao mando natural da unidade sanitaria que por ámbito territorial teña asignadas as competencias sanitarias na zona afectada.

Integrantes.

- Servizos de urxencias médicas dependentes do Sergas e da Fundación 061.
 - Servizos asistenciais dependentes do Sergas.
 - Servizos hospitalarios dependentes do Sergas.
 - Medios dependentes da Consellería con competencias en materia de Sanidade e Servizos Sociais.
 - Servizos sanitarios da Cruz Vermella.
 - Servizo con competencias en menciña legal da Comunidade Autónoma.
 - Servizo con competencias en psicoloxía da Comunidade Autónoma.
 - Servizo con competencias en Traballo Social da Comunidade Autónoma.
 - Medios sanitarios e de servizos sociais das administracións locais.
-



- Voluntarios de protección civil.
- E todo o persoal que se considere necesario en función da natureza da emerxencia.

Medios materiais que mobilizan:

Tódolos medios propios dos servizos que interveñan na emerxencia, como integrantes do grupo.

Medios especiais:

- Redes públicas e privadas de transporte sanitario.
- Centros asistenciais privados.

4.5.3 Grupo de Apoio Loxístico e de Seguridade.

Este grupo estará constituído por dúas unidades operativas, que serán as responsables de garantir a seguridade cidadá, a orde nas zonas afectadas, e prover aos demais Grupos Operativos das infraestruturas, equipamentos e subministros complementarios que precisen para o desenrolo da súa actividade, así coma atender á poboación afectada.

Mando

A persoa coordinadora do grupo será:

- No nivel 0, segundo se indique no PEMU.
- No nivel 0E, será establecida pola dirección do Plan.
- No nivel 1 será SERPROVPC.
- No nivel 2 será un técnico designado pola dirección xeral con competencias en materia de protección civil da Xunta de Galicia.



- Nos niveis IG e 3 será designada pola dirección do Plan.

4.5.3.1 Unidade Operativa de Apoio Loxístico

A misión da unidade operativa de apoio loxístico consiste na provisión de equipacións e subministros precisos para os grupos operativos, e todo o relacionado coa área loxística.

Executará, tamén, as medidas de protección á poboación en canto á evacuación, albergue de emerxencia e subministro de auga e alimentos.

Na medida que sexa posible, os Grupos Operativos que interveñan na emerxencia, deberán contar con medios de loxística propios.

As súas funcións son:

- Recepción de solicitudes de axuda.
- Establecer os procedementos de evacuación.
- Habilitar locais susceptibles de albergar toda a poboación afectada. Resolver os problemas de abastecemento de auga potable e alimentos. Subministración de mantas e roupa.
- Establecer a zona de operacións e os centros de distribución que sexan necesarios.
- Organizar os puntos de reunión de evacuados para o seu posterior traslado. Proporcionarlles aos demais grupos operativos todo o apoio loxístico preciso, subministrándolles aqueles produtos ou equipos necesarios para poder levar a cabo o seu cometido.
- Proporcionarlles asistencia social ás persoas afectadas.
- Garantir as comunicacións entre os diferentes grupos operativos, así como entre o Posto de Mando Avanzado e os



Centros de Coordinación Operativa.

- Transmitir toda a información emitida polos diferentes grupos operativos. Establecer e implantar sistemas alternativos de transmisións, onde sexan necesarios.

Mando

A coordinación de cada unidade operativa recaerá na persoa nomeada polo coordinador do Grupo. O coordinador de cada entidade integrante da Unidade Operativa de Apoio Loxístico será o mando natural dentro da estrutura de mando unificado que estea establecido en cada caso.

Integrantes.

- Persoal adscrito aos servizos dependentes da AXEGA.
 - Voluntarios de protección civil.
 - Membros dos Corpos de Seguridade Locais, Autonómicos e Nacionais.
 - Persoal pertencente aos servizos de Protección Civil.
 - Persoal da Xunta de Galicia das Consellerías con competencia en materia de:
 - Comunicacions.
 - Educación.
 - Política Territorial, Obras Públicas e Transportes.
 - Vivenda e Solo.
 - Servizos Sociais.
 - Protección Civil.
 - Persoal de outras redes de comunicación propias da Xunta de Galicia.
 - Persoal e medios da Administración Local.
 - Empresas de servizos e particulares.
 - Organización non gubernamentais.
-



- E todo o persoal que se considere preciso en función da natureza da emerxencia.

Medios materiais que mobilizan:

Equipos móbiles e fixos, propios dos servizos integrantes do grupo, así como dos asignados aos diferentes grupos operativos.

Medios especiais:

- Empresas privadas de comunicacións.
- Outras redes de comunicacións e persoal adscrito a estas, de ámbito territorial na Comunidade Autónoma de Galicia, e titularidade pública ou privada.
- Medios privados de intendencia e albergue.
- Empresas de servizos privadas.

4.5.3.2 Unidade Operativa de Seguridade

Esta unidade operativa é a responsable de garantir a seguridade cidadá e a orde nas situacións de emerxencia producidas como consecuencia dos riscos previstos no plan.

Este grupo deberá controlar os accesos e regular o tráfico naqueles puntos nos que, debido á emerxencia, se produzan aumentos da circulación ou caos circulatorio.

Os obxectivos deste grupo son:

- Valorar e informar sobre o estado, a tempo real, da situación da emerxencia ao Director/a do plan.



- Garantir a seguridade cidadá.
- Ordenación do tráfico para a evacuación. Balizamento da zona de intervención.
- Control de accesos á zona de emerxencia.
- Facilitar a evacuación urxente de persoas en perigo.
- Recoller información sobre o estado das estradas.
- Sinalización de tramos de estradas deterioradas.
- Establecer rutas alternativas para os itinerarios inhabilitados.
- Mantemento de redes viarias en condicións expeditivas para o seu uso durante a emerxencia.
- Apoio aos grupos de intervención para rescate de persoas.
- Protección de bens ante posibles actos delictivos.
- Control de grupos antisociais.

Mando

O coordinador da unidade será o que teña a competencia en función do ámbito territorial e a tipoloxía da emerxencia. O coordinador de cada entidade integrante da Unidade Operativa de Apoio Loxístico será o mando natural dentro da estrutura de mando unificado que estea establecido en cada caso.

Integrantes.

- Policía Local.
 - Policía Autonómica.
 - Policía Nacional.
 - Garda Civil.
 - Garda Civil de Tráfico.
 - Servizos municipais de Protección Civil.
 - E todo o persoal que se considere preciso en función da
-



natureza da emerxencia.

Medios materiais que mobilizan:

- Medios propios dos corpos e forzas de seguridade integrantes do grupo.
- Medios dos servizos municipais de P.C. en apoio dos corpos e forzas de seguridade.

4.5.4 Grupo de Apoio Técnico e Rehabilitación de Servizos públicos.

Este Grupo é un órgano instrumental a disposición da Dirección do Plan, cuxo fin é asesorar tecnicamente sobre as medidas correctoras e de reparación precisas para facer fronte a determinados tipos de riscos, controlar a causa que o xera, minorar os seus efectos e prever as medidas de rehabilitación de servizos ou infraestruturas esenciais danadas durante e despois da emerxencia.

Segundo a Lei 5/2007 de emerxencias de Galicia, no artigo 38; as administracións públicas, dentro das súas respectivas competencias, restablecerán os servizos esenciais para a comunidade afectada por unha catástrofe ou calamidade, para asumir esta responsabilidade, constitúese este grupo operativo.

A misión deste grupo é a de rehabilitar os servizos públicos esenciais, no mínimo período de tempo, buscando, ata a súa rehabilitación, solucións alternativas.

Ocuparase tamén da execución de determinadas obras que eviten riscos asociados, ou que minoren as súas consecuencias.



As súas funcións son:

- Propoñer medidas de carácter corrector (de enxeñería civil ou doutro tipo), precisas para facer fronte, controlar ou minorar as consecuencias de determinados tipos de riscos.
- Avaliar os equipos especiais de traballo e equipamento necesario para a aplicación destas medidas.
- Efectuar o seguimento técnico da emerxencia e das súas accións.
- Informar á Dirección do Plan dos resultados obtidos e das necesidades que nesta temática se presenten na evolución da emerxencia.
- Executar as medidas necesarias para restablecer os servizos públicos esenciais, como son: auga, luz, teléfono, gas.
- Proporcionar solucións alternativas de carácter temporal.

Mando

O coordinador do Grupo será a persoa nomeada polo Director/a do Plan en función da natureza da emerxencia e dos coñecementos técnicos requiridos entre o persoal técnico das Consellerías competentes na materia.

Integrantes.

- Persoal técnico da Xunta de Galicia das consellerías con competencias en materia de:
 - Innovación e Industria.
 - Política Territorial, Obras Públicas e Transportes.
 - Medio Rural.
 - Medio Ambiente e Desenvolvemento Sostible.
 - Protección Civil.



- Persoal técnico da Administración Local.
- Persoal técnico das Deputacións Provinciais.
- Persoal técnico do Ministerio correspondente á natureza da emerxencia.
- Persoal técnico das compañías eléctricas, gas, auga, telecomunicacións.
- Persoal técnico das Confederacións Hidrográficas.
- Expertos na materia que garden relación coa emerxencia.
- E todo o persoal que se considere necesario en función da natureza da emerxencia.

Medios materiais que mobilizan:

- Medios propios dos concellos.
- Medios propios da deputación provincial.
- Medios propios da Xunta de Galicia.

Medios especiais:

- Empresas de servizos de auga, luz, teléfono, así coma outros, tales como combustibles, gas, alimentos.
- Colexios profesionais.



Capítulo V. Centros de Coordinación do PLATERGA

5. Coordinación Operativa

Unha vez asumida a Dirección do Plan segundo os criterios determinados no capítulo IV, esta declarará formalmente a activación do mesmo, no nivel que se estableza en función da natureza e extensión do risco, o alcance da situación e os servizos e recursos a mobilizar.

O Director do Plan disporá a constitución do CECOP e dos demais órganos da estrutura organizativa; cando se constituía un Comité de Dirección, ou sexa necesario integrar no mesmo a mandos doutras administracións, o CECOP constituirase como CECOPI.

5.1. Centro de Coordinación Operativa (CECOP/ CECOPI.)

Defínese o Centro de Coordinación Operativa (CECOP), como o órgano onde se recibe a información dun suceso e onde se realiza a dirección e coordinación de tódalas operacións propias do PLATERGA, a xestión de tódolos medios e a coordinación entre plans de distinto nivel.

Constitúe o posto de mando do Director do Plan, polo que deberá dispor da capacidade e equipamento precisos para poder desenvolver satisfactoriamente as labores de comunicación, coordinación e centralización da información a fin de avaliar a situación da emerxencia e transmitir as decisións a aplicar.

O CECOP constitúese como tal e comeza a funcionar no momento no que se reúnan no mesmo o Director/a do Plan, o Comité asesor e o Director/a do CIN. A efectos operativos poderá estar composto unicamente, ademais



do director ou directora do Plan, polos membros do Comité asesor que se consideren necesarios e o Director do CIN ou persoa que lle substitúa.

A infraestrutura do centro de coordinación operativa debe ser axeitada para que se exerzan no mesmo as seguintes funcións:

- Servir como centro permanente de información, a tal efecto o CECOP deben dispor de terminais de recepción de datos, que permitan o estudo permanente do estado de risco para activar, cando proceda, os mecanismos de alerta.
- Servir como centro receptor e emisor de alarmas e alertas, e debe xestionar tódolos sistemas de información e bases de datos necesarios que axudan ao Director do Plan na toma de decisións e na planificación das actuacións.
- Debe servir como instrumento de auxilio ao Director do Plan en no proceso de toma de decisións e no traslado e materialización da información recibida en relación á emerxencia.

As instalacións do CAE 112 Galicia contan cos medios necesarios para realizar ditas funcións, polo que se constituirá no Centro de Coordinación de referencia, sen prexuízo da utilización doutros centros de coordinación (CECOPAL, Sala de Crise do Goberno da Xunta de Galicia, CECOPs Provinciais, etc.) en función da extensión e natureza da emerxencia.

En aplicación do presente Plan Territorial de Emerxencia, deseñaranse os programas sectoriais e os procedementos necesarios para o óptimo funcionamento e a completa operatividade de ditos centros.



Constitución en CECOPI

O CECOP comeza a funcionar como Centro de Coordinación Operativa Integrada (CECOPI) cando nel se integren os mandos da Administración Local, Autonómica e Estatal, tanto para a dirección e coordinación da emerxencia, como para a transferencia de responsabilidades nos casos en que se declare interese galego ou supraautonómico.

5.2. Posto de Mando Avanzado (PMA).

Segundo a natureza e gravidade da emerxencia, o Director do Plan Territorial de Protección Civil da Comunidade Autónoma de Galicia poderá establecer e designar uno o varios postos de mando avanzado (PMA) que constitúen o órgano de traballo do Plan, formado polos xefes ou responsables dos grupos operativos e de aqueles organismos ou entidades cuxas actuacións sexan decisivas para a consecución dos obxectivos.

Os postos de mando avanzado teñen como fin dirixir e coordinar as actuacións dos medios e recursos que interveñan no lugar da emerxencia conforme ás instrucións do Director do Plan, para o que remitirán a este información exhaustiva sobre a evolución do risco ou calamidade.

A Dirección do Posto de Mando Avanzado, terá asignadas as seguintes funcións:

1. Executiva: encargarse de transformar as directrices xerais emanadas da Dirección do PLATERGA nas accións concretas que desenvolverán os grupos operativos.
2. Coordinadora: Nas funcións de desenvolvemento autónomo por parte dos grupos operativos, encargarse de evitar a duplicidade das mesmas.



3. Directiva: Como máximo representante da Dirección do Plan na zona de emerxencia, é responsable da seguridade e bens das persoas e especialmente dos asignados ao PMA.

A Dirección del PMA corresponderá, nun principio, segundo se indica no seguinte cadro resumo e no seu caso a quen determine o Director/a do PLATERGA segundo o nivel de activación do mesmo:

NIVEL DE ACTIVACIÓN	DIRECTOR/A DO PMA
NIVEL 0	Quen designe o PEMU
NIVEL OE (DE ACTIVACIÓN ESPECIAL)	O técnico de garda do sistema integrado de protección civil e emerxencias de Galicia.
NIVEL 1	O técnico de garda do sistema integrado de protección civil e emerxencias de Galicia. No caso de que existan varios PMA, existirá a figura do director de operacións, que asumirá DIRAGE.
NIVEL 2	DIRAGE. Además existirá a figura do director de operacións que asumirá XERAGE.
NIVEL IG (INTERESE GALEGO)	DIRAGE. En caso de que existan varios PMA, existirá a figura do director de operacións que asumirá XERAGE.
NIVEL 3 (INETRESE NACIONAL)	Quen designe o Director/a do Plan.

Se debido á magnitude ou á extensión da emerxencia existise máis dun PMA, a Dirección do Plan designará a un Director/a de Operacións que os coordine a todos.

5.3. Sala de Control de Operativos (SACOP).

A sala de control de operativos é o lugar dende o que se mobilizan os medios e recursos, a súa localización física atópase no CECOP correspondente.



O responsable do SACOP auxilia á Dirección do Plan no traslado e materialización das ordes que se van cursar. O responsable do CAE 112 Galicia, realizará as funcións de director do SACOP dende o momento no que o CAE 112 Galicia se constitúa en CECOP, noutros casos o responsable será designado pola Dirección do Plan.

Ten como misión fundamental asegurar e posibilitar a mobilización de tódolos medios e recursos demandados polos diferentes grupos operativos, ou pola Dirección do Plan.

5.4. Centro de Información (CIN).

O centro de información (CIN), é o lugar dende o que se recibe e se difunde a información relacionada co suceso.

El CIN sitúase no CECOP correspondente, sendo o responsable do mesmo, o xefe ou xefa do gabinete de información (xefe do gabinete da consellería con competencias en materia de Protección Civil).

As funcións do CIN son:

- a) Recoller a información, analizala e transcribila para os medios de comunicación.
- b) Relación cos medios de comunicación.
- c) Transmisión da información á poboación.

A información será recompilada no CECOP polo persoal técnico nomeado polo Director do Plan.

O director do CIN, por orde do Director ou Directora do Plan, transmitirá a noticia aos medios de comunicación e á poboación en xeral.



O director do CIN, segundo indicacións recibidas polo Director do Plan, poderá decidir os criterios referentes á documentación ou información divulgable, o xeito máis axeitado de facelo e os medios polos cales se distribúe.

5.5. Autoridades ás que hai que comunicar os sucesos.

O director do CIN, seguindo indicacións do Director/a do PLATERGA, será o encargado de facer chegar a información aos organismos e autoridades que se indiquen en cada caso, dependendo do nivel do Plan que se atope activado en cada momento; do mesmo xeito, informarase da evolución dos sucesos, ás autoridades que se atopen involucradas na emerxencia, previa indicación expresa do Director/a do Plan.

Informarase sempre da activación do PLATERGA en calquera dos seus niveis e manteráselles puntualmente informados da evolución da emerxencia á Dirección Xeral con competencias en materia de Protección Civil da Xunta de Galicia, á Axencia Galega de Emerxencias, á dirección do Plan no nivel ou niveis superiores ao que estea activado en cada momento e ao alcalde ou alcaldes dos municipios afectados.

5.6. Mecanismos de información á poboación afectada e ao público en xeral.

Unha vez definida a información que dende o CIN se vai a transmitir á poboación, é necesario proceder á transmisión da mesma, á poboación afectada e ao resto da poboación en xeral.



Os mecanismos baséanse nos medios de comunicación social, promovendo protocolos, convenios ou acordos que garantan durante toda a emerxencia unha boa difusión dos mensaxes destinados á poboación.

Para isto, o Director/a do PLATERGA establecerá os mecanismos de enlace cos medios, determinando para cada momento o contido da información que se vai a difundir, e facilitando os comunicados a través do CIN.

Os avisos á poboación reunirán os seguintes requisitos:

- a) Exactitude: débense indicar con exactitude as medidas a adoptar en cada momento.
- b) Claridade e concisión: As transmisións realizaranse de xeito claro e sinxelo, de maneira que se facilite a comprensión da información.



Capítulo VI. OPERATIVIDADE

6. Operatividade.

A operatividade constitúena o conxunto de procedementos previamente planificados, que permiten a posta en marcha do Plan, e aseguran a consecución dos seus obxectivos.

6.1. Niveis e criterios de activación.

DEFINICIÓN:

A activación é a acción de poñer en marcha, polo Director/a do Plan en cada nivel, o presente Plan Territorial de Protección Civil de Galicia (PLATERGA).

A flexibilidade que require a operatividade do PLATERGA fai preciso establecer modalidades de aplicación, en función de:

- a) Cada situación de emerxencia contemplada.
- b) Da evolución do suceso: xa sexa de aparición súbita da emerxencia, xa produto dunha evolución lenta do risco.
- c) Das necesidades concretas: que poidan determinar a mobilización total ou parcial dos recursos ou grupos operativos adscritos ao plan.

PROCEDIMENTO:

A iniciativa para que a AXEGA propoña a activación dun nivel do plan partirá de:

- Para o nivel 0, segundo se indique no PEMU.



- Para o nivel 0E, do ALC do municipio afectado.
- Para os niveis 1 e 2 a proposta partirá do técnico de garda do sistema integrado de protección civil e emerxencias de Galicia, do director do plan no nivel inmediatamente anterior por iniciativa do director do plan.
- Para o nivel IG, a iniciativa será de CONSPC.
- Para o nivel 3, segundo se indica na norma básica de protección civil (o Presidente da Comunidade Autónoma, por propia iniciativa do Ministro de Interior ou ben á proposta do Delegado do Goberno).

Para tódolos niveis, excepto o IG e o 3, a AXEGA deberá propoñer ao director do Plan a súa activación, unha vez avaliado o risco, segundo o artigo 35 da Lei 5/2007, do 7 de maio, de emerxencias de Galicia.

A activación do plan implicará:

- a. A Constitución do centro de coordinación operativo do plan e, se corresponde, do centro de control operativo integrado, excepto en emerxencias de NIVEL OE nas que poderán utilizarse medios telemáticos para o mantemento da necesaria coordinación e enlace entre os distintos organismos chamados a intervir.
- b. O enlace con posto de mando avanzado, no seu caso.
- c. A mobilización inmediata dos diversos grupos operativos.
- d. A información á poboación e a comunicación das instrucións pertinentes, no seu caso.
- e. O aviso da activación do plan a DIRPC, XERAGE, á dirección do plan no nivel inmediatamente superior ao que se active, sempre que non sexa algún dos dous órganos anteriores, e ao ALC dos municipios afectados pola emerxencia.

A desactivación do PLATERGA será declarada formalmente polo seu Director/a, no momento que se supere totalmente a situación de



emerxencia, comunicándolle esta situación á AXEGA a través do CAE112 a fin de que transmita esta circunstancia aos distintos intervinientes na emerxencia e a aqueles órganos a quen se comunicara a activación do plan.

DELEGACIÓN:

Para tódolos postos de mando, a delegación deberá permitirse sempre en calquera outra persoa do seu departamento que non ostente outra función dese nivel do Plan, de maneira que a mesma persoa non pode ter dúas funcións á vez.

6.2. Modalidades de aplicación conforme á situación de emerxencia.

6.2.1 NIVEL DE EMERXENCIA 0 (NIVEL 0).

6.2.1.1 Elementos de activación

Activarase o PLATERGA a nivel 0 cando se produza unha emerxencia cuxo ámbito de actuación sexa local, sendo suficientes para contela os medios adscritos ao PEMU ou PAM ou á competencia da autoridade local, sen que se considere necesario activar os medios do PLATERGA a outros niveis.

No nivel 0, a AXEGA realizará funcións de seguimento e avaliación. A activación deste nivel asegurará o posible paso a niveis superiores de forma escalonada e coordinada.



6.2.1.2 Características

A activación do PLATERGA a nivel 0 supón a facultade do Director/a do Plan para ordenar a participación dos grupos operativos, sendo de aplicación o previsto nos artigos 7, 8, 9 e 35 da Lei 5/2007.

Chégase a esta fase por inicio súbito da emerxencia, ou en situacións que por evolución desfavorable poidan dar lugar a unha situación de emerxencia, e que poidan ser atendidas por medios locais ou asignados ao PEMU.

Segundo o artigo 35.3 da Lei 5/2007, cando a natureza ou a extensión do risco ou a necesidade de servizos ou recursos excedan os previstos no seu correspondente plan, a autoridade competente da dirección do Plan a nivel superior activará o plan territorial máis amplo conforme ás necesidades da emerxencia, asumindo a dirección e a coordinación das actuacións o Director/a do PLATERGA ao nivel que se estableza.

6.2.1.3 Activación e desactivación

A activación e desactivación desta Fase correspóndelle ao ALC do termo municipal afectado.

A AXEGA realizará labores de seguimento, asesoramento e apoio aos medios municipais, e mobilizará os seus propios medios se son necesarios, a petición da dirección do plan.

6.2.1.4 Dirección do Plan

O Director/a do Plan será ALC.



6.2.1.5 CECOP

A este nivel, sen prexuízo das funcións propias do CAE 112, procurarase a integración no CECOPAL do persoal da AXEGA necesario para a realización das funcións asignadas no plan. O CECOPAL constituirase segundo o indicado no PEMU.

6.2.1.6 Dirección do PMA

O director/a do PMA, quen designe o PEMU.

6.2.2 NIVEL DE ACTIVACIÓN ESPECIAL (Nivel OE).

6.2.2.1 Elementos de activación

Activarase o PLATERGA no nivel OE cando se produza unha emerxencia cuxo ámbito de actuación sexa local naqueles casos nos que non exista PEMU homologado e a capacidade de resposta por parte do concello afectado non estea planificada. Tamén se activará naqueles casos nos que se presente unha situación de emerxencia que pola súa complexidade técnica, requírese alertar algún grupo operativo especializado alleo ao PEMU ou á competencia da autoridade local, sen que se considere necesario activar o PLATERGA a nivel superior.

6.2.2.2 Características

A activación do PLATERGA a nivel OE supón a facultade do director/a do Plan para ordenar a participación dos grupos operativo, sendo de aplicación o previsto nos artigos 7, 8, 9 e 35 da Lei 5/2007.



Segundo o artigo 35.2 da Lei 5/2007, correspóndelle á autoridade local, no seu termo municipal, a responsabilidade de adopción de medidas inmediatas necesarias para afrontar a emerxencia, sen prexuízo do auxilio das deputacións provinciais.

6.2.2.3 Activación e desactivación

A activación e desactivación do Plan no nivel OE producirase polo Director/a do Plan, unha vez valorada a proposta da AXEGA polo comité de dirección.

A iniciativa de activación do plan corresponderá ao ALC do municipio afectado.

6.2.2.4 Dirección do Plan

A dirección do plan efectuarase por un comité de dirección do que formarán parte ALC dos concellos afectados e un representante da dirección xeral con competencias en materia de protección civil, en quen recaerá a dirección técnica das operacións, sendo ALC o Director/a do plan.

6.2.2.5 CECOP

Non ten que constituírse necesariamente un CECOP específico para este nivel, podendo asumir as funcións o CAE 112 Galicia mediante a utilización de ferramentas telemáticas.

O Comité asesor será nomeado pola dirección do Plan en función da natureza e gravidade da emerxencia. En todo caso integraranse no dito Comité, os técnicos da Dirección Xeral de Protección Civil, da AXEGA, da



Xunta de Galicia e do concello afectado necesarios en función do tipo e magnitude da emerxencia da que se trate.

6.2.2.6 Director/a do PMA

O Director/a do PMA será o técnico de garda do sistema integrado de Protección Civil de Galicia ou aquel que designe o comité de Dirección en función da extensión e gravidade do suceso.

6.2.3 NIVEL DE EMERXENCIA 1 (NIVEL 1).

6.2.3.1 Elementos de activación

Activarase o PLATERGA no nivel 1 cando se produza unha emerxencia cuxo ámbito de actuación sexa supralocal ou sendo local cando os medios locais para contela sexan claramente insuficientes desprazándose medios alleos de forma xeneralizada, sen que se considere necesario activar o PLATERGA a outros niveis.

A extensión xeográfica da emerxencia e a necesidade de desprazar grupos operativos de puntos dispersos caracterizan este nivel de activación.

A necesidade de activar elementos alleos ao PEMU ou ben a necesidade de activar máis dun PEMU (ou ben, no caso de non existir PEMU, de activar os medios locais doutro concello distinto) tamén poderán dar lugar á necesidade de activar o nivel 1.



6.2.3.2 Características

A activación do PLATERGA ao nivel 1 supón a facultade do Director/a do Plan para ordenar a participación dos grupos operativos adscritos ao PLATERGA, sendo de aplicación o previsto nos artigos 7, 8, 9, e 35 da Lei 5/2007.

A AXEGA realiza funcións de coordinación e apoio, podendo intervir cos seus propios medios e podendo instar a activación de programas de actuación sectorial específicos.

6.2.3.3 Dirección do Plan

O Director/a do Plan será DELPC.

6.2.3.4 CECOP

A este nivel o CECOP constituirase na sede da delegación da consellería con competencias en materia de protección civil con apoio do CAE 112. O Comité asesor estará composto polos membros do comité provincial de coordinación operativa de Protección Civil designados polo director do plan en función da natureza da emerxencia, podendo formar parte, ademais, aqueles membros que a dirección do plan considere conveniente.

6.2.3.5 Director/a do PMA

O Director/a do PMA será o técnico de garda do sistema integrado de protección civil e emerxencias de Galicia. No caso de existir varios escenarios, poderán crearse varios PMA, en cuxo caso designaranse por



parte da Dirección do Plan, as persoas que os dirixan. Neste último caso existirá a figura do Director/a de operacións coa finalidade de manter a necesaria coordinación entre todos eles e asegurar unha transmisión de ordes unificada, función que recae no DIRAGE.

6.2.4 NIVEL DE EMERXENCIA 2 (NIVEL 2).

6.2.4.1 Elementos de activación

Activarase o PLATERGA no nivel 2 cando se produza unha emerxencia cuxo ámbito de actuación sexa local, supralocal, provincial ou autonómico. Chégase a este nivel de emerxencia por inicio súbito dunha emerxencia cun nivel de gravidade elevado, por evolución doutros niveis ou porque os medios adscritos ao Plan en niveis inferiores sexan insuficientes para conter a emerxencia, unha vez avaliado o risco e efectuada a proposta pola AXEGA ou por propia iniciativa da Dirección no seu caso.

A presenza dunha emerxencia cuxa gravidade obrigue a desprazar medios dispoñibles en calquera punto da Comunidade Autónoma, e non os máis próximos, a alarma social xerada e a afectación a varios municipios, ben limítrofes, ben distribuídos por tódala comunidade, poderá dar lugar á activación do nivel 2.

6.2.4.2 Características

A activación do PLATERGA no nivel 2 supón a facultade da dirección do Plan para ordenar a participación de tódolos grupos operativos que sexan necesarios, sendo de aplicación o previsto nos artigos 7, 8, 9 e 35 da Lei 5/2007.



6.2.4.3 *Dirección do Plan*

O Director/a do plan será DIRPC.

6.2.4.4 *CECOP*

A este nivel o CECOP constituirase no CAE 112, se ben poderase establecer, no seu caso, a conexión coa sala de crise do goberno da Xunta de Galicia. O comité asesor estará composto por aqueles membros do comité autonómico de coordinación operativa de Protección Civil designados polo Director/a do Plan en función da natureza da emerxencia, podendo formar parte, ademais, aqueles membros que a Dirección do Plan considere conveniente.

6.2.4.5 *Director/a do PMA*

O Director/a do PMA será DIRAGE. No caso de existir varios escenarios, poderán crearse varios PMA, en cuxo caso designaranse por parte da Dirección do Plan, as persoas que os dirixan.

Ademais, existirá a figura do Director/a de operacións coa finalidade de manter a necesaria coordinación entre todos eles e asegurar unha transmisión de ordes unificada, función que recae en XERAGE.



6.2.5 NIVEL DE EMERXENCIA “EMERXENCIA DE INTERESE GALEGO” (NIVEL IG).

6.2.5.1 Elementos de activación

Activarase o PLATERGA no nivel IG “Emerxencia de Interese Galego”, segundo a Lei 5/2007 cando se produza unha emerxencia declarada como de interese galego polo Consello da Xunta.

A declaración de emerxencia de nivel IG é independente da extensión da emerxencia, sendo o único requisito a declaración como tal polo Consello da Xunta. O ámbito xeográfico pode ser local, supralocal, provincial ou autonómico.

6.2.5.2 Características

A activación do PLATERGA ao nivel IG supón a facultade do Director/a do Plan para ordenar a participación de todos aqueles grupos operativos das que se considere necesario, sendo de aplicación o previsto nos artigos 7, 8, 9 e 35 da Lei 5/2007.

Chegarase a este nivel pola evolución de calquera nivel do 0 ao 2, ou por inicio súbito da emerxencia sempre que a especial gravidade ou alarma social así o requiran.

6.2.5.3 Dirección do Plan

O Director/a do Plan será o titular da Presidencia da Xunta ou persoa titular da Consellería en quen delegue.



6.2.5.4 CECOP

A este nivel o CECOP establecerase no CAE 112 se ben establecerase a conexión coa sala de crise do goberno da Xunta de Galicia. O comité asesor estará composto por un gabinete de crise nomeado para tal efecto polo Director/a do Plan, incluíndo membros do Consello da Xunta, designados pola Presidencia da Xunta, entre os que estará necesariamente CONSPC.

6.2.5.5 Director/a de operacións

O Director/a de operacións será, XERAGE, cuxa función principal será a de coordinar o ou os PMA que se constituíron.

6.2.5.6 Director/a do PMA

O Director/a do PMA será DIRAGE. No caso de existir varios escenarios, poderán crearse varios PMA, designaranse por parte da Dirección do Plan, as persoas que os dirixan.

6.2.6 NIVEL DE EMERXENCIA 3 (NIVEL 3).

6.2.6.1 Elementos de activación

Activarase o PLATERGA no nivel 3 cando se produza unha emerxencia na que exista Interese Nacional, segundo se dispón na Norma Básica de Protección Civil.



A necesidade de activar elementos alleos á Comunidade Autónoma poderá dar lugar á activación do PLATERGA no nivel 3.

6.2.6.2 *Características*

Activarase nas emerxencias nas que está presente o interese nacional que, segundo o parágrafo 1.2. da Norma Básica de Protección Civil, son:

- As que requiran para a protección de persoas e bens a aplicación da Lei Orgánica 4/1981, do 1 de xuño, reguladora dos estados de alarma, excepción e sitio.

En virtude da habilitación prevista no artigo 5 da referida Lei, o Presidente da Xunta de Galicia poderá solicitar do Goberno da Nación a declaración do estado de alarma nos seguintes casos:

- i. "Catástrofes, calamidades ou desgracias públicas, tales como: terremotos, inundacións, incendios urbanos e forestais ou accidentes de gran magnitude".
 - ii. "Crisis sanitarias, tales como: epidemias e situacións de contaminación graves".
 - iii. "Paralización de servizos públicos esenciais para a comunidade, cando non se garanta o disposto nos artigos 28.2 e 37.2 da Constitución e concorra en algunha das demais circunstancias ou situacións contidas neste artigo".
 - iv. "Situacións de desabastecemento de produtos de primeira necesidade".
- Aquelas nas que sexa necesario prever a coordinación de Administracións diversas porque afecten a varias Comunidades



Autónomas e esixan unha aportación de recursos a nivel supraautonómico.

- As que polas súas dimensións efectivas ou previsibles requiran unha dirección nacional das Administracións públicas implicadas.

Nesta situación, sen prexuízo das delegacións que se establezan a favor das Autoridades das Comunidades Autónomas, a presidencia da Xunta de Galicia, designará á autoridade que, xunto coa designada por parte da Administración Estatal, constitúa o Comité de Dirección, recaendo no representante estatal a Dirección.

O representante da Comunidade Autónoma no Comité de Dirección, seguindo as directrices do Comité de Dirección, conservará a coordinación dos medios propios e asignados contemplados no PLATERGA para niveis distintos ao 3.

Declarará o Interese Nacional o Ministro de Interior, conforme ao punto 9.2 da Norma Básica de Protección Civil, por propia iniciativa ou a instancia do Presidente da Xunta de Galicia ou do Delegado do Goberno en Galicia.

6.2.6.3 Activación e desactivación

A activación e desactivación desta Fase producirase segundo o previsto na norma básica de Protección Civil, sendo o Director/a do Plan a persoa habilitada para activar/ desactivar o mesmo.

No caso de que varíen as circunstancias que provocaron a declaración do interese nacional, o representante da Comunidade Autónoma, poderá instar a desactivación de dito nivel, pasando a un nivel inferior de



activación, en cuxo caso, a dirección do plan pasará a quen a ostente segundo o nivel que se declare.



6.2.6.4 *Dirección do Plan*

A dirección do plan a constitúe un comité de dirección formado por un representante da Administración do Estado e un representante da Comunidade Autónoma designado polo presidente da Xunta de Galicia, recaendo no representante do Estado a Dirección.

6.2.6.5 *CECOPI*

A este nivel o CECOPI constituirase no CAE 112, se ben poderase establecer, no seu caso, a conexión coa sala de crise do goberno da Xunta de Galicia e con aquelas que da Administración do Estado designe. O comité asesor estará composto polos mesmos membros que no nivel 2 máis todos aqueles membros que designe o Director/a do Plan.

6.2.6.6 *Director/a de operacións*

O Director/a de operacións, no caso de existir, será a persoa designada polo Director/a do Plan.

6.2.6.7 *Director/a do PMA*

O Director/a do PMA será a persoa designada polo Director/a do Plan.



6.3. Cadro resumo de niveis de actuación.

SUCESO	RISCO DE CALAMIDADE PÚBLICA	ALCANCE			GRAVIDADE	NECESIDADE DE RECURSOS EXTRA	ALARMA SOCIAL	ACTIVACIÓN PEMU	INTERESE NACIONAL	INTERESE GALEGO	ACTIVACIÓN PLATERGA	NIVEL DE ACTIVACIÓN
		MUNICIPIOS	PROVINCIAS	CCAA								
Incendencia	NON	1	1	GALICIA	NON	NON	NON	NON	NON	NON	NON	INACTIVO
Emerxencia	NON	1	1	GALICIA	BAIXA	SI/NON	NON	NON	NON	NON	SI	NIVEL 0E
	NON	1	1	GALICIA	BAIXA	NON	NON	SI	NON	NON	SI	NIVEL 0
	POSIBLE	1/Varios	1	GALICIA	MEDIA	SI	POSIBLE	SI/NON	NON	NON	SI	NIVEL 1
	POSIBLE	1/Varios	1/Varios	GALICIA	MEDIA/ALTA	SI	POSIBLE	SI/NON	NON	NON	SI	NIVEL 2
	INMINENTE/ CERTA	1/Varios	1/Varios	GALICIA	ALTA	SI	SI	SI/NON	NON	SI	SI	NIVEL IG
	INMINENTE/ CERTA	1/Varios	1/Varios	GALICIA/ VARIAS	ALTA	SI	SI	SI/NON	SI	NON	SI	NIVEL 3



6.4. Procedementos Operativos.

A gravidade das situacións existentes poderá implicar dous estados básicos de desenvolvemento do plan, que son:

- Fase de alerta.
- Fase de emerxencia.

Fase de Alerta.

A alerta comporta o coñecemento dunha incidencia que pode dar lugar á activación do plan, e sèrvelle de base á dirección do plan para a activación do mesmo, no seu caso.

A alerta ten como obxectivo inducir a un estado de maior atención e vixilancia sobre os feitos e circunstancias que a provocan, e tamén a diminución dos tempos de resposta para que a actuación dos medios sexa máis rápida e permita manter a atención para recibir novas informacións.

En xeral, para cada nivel de activación entrarase en estado de alerta cando se realice a activación do plan no nivel inferior.

Co fin de favorecer e facilitar a máxima operatividade do Plan, elaboraranse, tendo en conta cada unha das fases e niveis de activación, as directrices para a elaboración do manual operativo do PLATERGA.

Este manual operativo do PLATERGA é o conxunto das diferentes guías de resposta de cada un dos grupos ou centros que se recollen no Plan.

As guías de resposta serán realizadas e redactadas polos responsables de cada grupo operativo e centro de coordinación, baixo a supervisión e



coordinación da dirección xeral e os servizos provinciais da Xunta de Galicia con competencias en materia de protección civil.

Fase de Emerxencia.

Vén definida no momento en que se produce unha situación de grave risco, calamidade pública ou catástrofe, que afecte ou poida afectar a vidas humanas ou ao medio ambiente.

Supoñerá a declaración formal do Nivel do Plan que se considere necesario de acordo coa magnitude da emerxencia; a designación do Director/a do Plan, e o Director/a do PMA; a constitución do CECOP; a constitución do Comité Asesor e a posta en funcionamento de todos aqueles servizos, grupos e entidades previsiblemente involucradas na emerxencia e que aínda non se atopen actuando, de acordo cos niveis de actuación previstos.



Capítulo VII. MEDIDAS DE PROTECCIÓN

7. Medidas de protección.

Considéranse como medidas de protección as accións encamiñadas a impedir ou diminuír os danos a persoas e bens materiais, naturais ou culturais que poidan producirse, ou que se producen, en calquera tipo de emerxencia.

Las medidas de protección, refírense a:

- Medidas de protección á poboación, considerándose como mínimo as seguintes:
 - Avisos á poboación afectada.
 - Confinamento en lugares seguros.
 - Evacuación e asistencia social.
 - Seguridade cidadá.
 - Control de accesos.

- Medidas de socorro, considerando as situacións que representan unha ameaza para a vida e saúde das persoas:
 - Busca, rescate e salvamento.
 - Primeiros auxilios.
 - Transporte sanitario.
 - Clasificación, control e evacuación de afectados con fins de asistencia sanitaria e social.
 - Asistencia sanitaria.
 - Albergue de emerxencia.



- Abastecemento (referido aos equipamentos e subministros necesarios para atender á poboación afectada).
- Medidas de intervención para combater o suceso catastrófico.
- Medidas de protección aos bens, considerando:
 - A súa protección propiamente dita.
 - Evitar riscos asociados.
- Medidas reparadoras referidas á rehabilitación dos servizos públicos esenciais, cando a súa carencia constitúa unha situación de emerxencia ou perturbe o desenvolvemento das operacións.

Para garantir estas actuacións, pode ser necesario, ademais realizar outras medidas tales como:

- Regulación do tráfico.
- Conducción dos medios á zona de intervención.
- Apoio loxístico aos intervenientes.
- Establecemento de Redes de Transmisións.
- Abastecemento (referido aos equipamentos e subministros necesarios para atender aos actuantes).
- Etc.



7.1. Medidas de protección e socorro á poboación.

As medidas de protección á poboación son as que fan referencia á protección da integridade física das persoas nas zonas afectadas e a facilitar actitudes de colaboración e autoprotección.

A información á poboación debe ser entendida como unha medida de protección imprescindible, da que depende en gran parte a conducta das persoas en caso de emerxencia, e en consecuencia, a súa seguridade. A información debe ser tanto de carácter preventivo, como de medida de protección propiamente dita ante unha situación de emerxencia.

MEDIDAS	PROCEDIMENTOS OPERATIVOS
AVISOS Á POBOACIÓN	<p>A información á poboación ten que ser axeitada e ponderada á gravidade do sinistro, de xeito que a alarma desencadeada motive actitudes positivas, evitando xerar máis problemas que os que se pretenden evitar. O obxectivo da comunicación de riscos é acadar unha poboación informada, interesada, práctica e colaboradora, sen pretender unha minimización do nivel de alarma, pero intentando evitar que esta derive nunha situación de pánico.</p> <p>Os aspectos dos que se debe informar á poboación son:</p> <ul style="list-style-type: none">- Características dos riscos aos que están expostos os cidadáns.- Medidas adoptadas para evitalos ou minimizalos.- Medidas que debe tomar a poboación para protexerse dos riscos. <p>Segundo o sistema establecido, emitiranse avisos e mensaxes periódicos á poboación que permitan</p>



MEDIDAS	PROCEDEMENTOS OPERATIVOS
AVISOS Á POBOACIÓN	<p>mantela informada da situación e evolución da emerxencia.</p> <p>Daranse instrucións e recomendacións á poboación para facilitar a súa colaboración e a adopción de medidas de autoprotección.</p> <p>Analizarase o tratamento da información para evitar situacións de pánico e comportamentos ou actuacións negativas.</p> <p>Xestionarase e canalizarase a información a través dos medios de comunicación social (TV, radio e prensa).</p>
CONFINAMENTO/ AFASTAMENTO/ EVACUACIÓN	<p><u>Confinamento</u></p> <p>O confinamento consiste no refuxio da poboación nos seus propios domicilios, ou noutros edificios ou recintos próximos no momento de anunciarse a adopción desta medida. Esta medida é aconsellable cando:</p> <ul style="list-style-type: none">- Cando pola natureza do risco, este sexa maior no exterior que no interior dos edificios ou recintos.- A emerxencia é de carácter súbita e inesperada.- O risco residual é de curta duración.- Poboación moi numerosa.- Como medida previa á evacuación, no seu caso. <p>Naqueles casos nos que a medida de protección á poboación aconselle o confinamento, os elementos a ter en conta para a información das autoridades e as actuacións da poboación, son os seguintes:</p> <ul style="list-style-type: none">- Natureza e características do axente agresor.- Protección.- Entradas e vantaxes.- Ventilación.- Abastecemento de auga, alimentos e menciñas.- Instalacións sanitarias.- Subministro de enerxía.



MEDIDAS	PROCEDEMENTOS OPERATIVOS
<p>CONFINAMENTO/ AFASTAMENTO/ EVACUACIÓN</p>	<ul style="list-style-type: none"> - Relacións co exterior. - Convivencia (en locais de confinamento colectivo). <p>O primeiro elemento é o que condiciona as demais medidas a adoitarse cando se decida o confinamento.</p> <p><u>Afastamento</u></p> <p>Consiste en desprazar á poboación, fundamentalmente mediante os seus propios medios, ata zonas próximas consideradas seguras.</p> <p>O afastamento é unha medida de protección á poboación que se adopta nas seguintes circunstancias:</p> <ul style="list-style-type: none"> - Atenuación rápida dos efectos do axente agresor coa distancia ou interposición de obstáculos a súa propagación. - Riscos residuais de curta duración. - Poboación non moi numerosa. - Medios de transporte propios dispoñibles. <p>Cando se adopte esta medida hai que ter en conta os seguintes aspectos:</p> <ul style="list-style-type: none"> - Sinal de alarma, coñecida por toda a poboación. - Distancia mínima á que deben retirarse. - Atención á poboación nos lugares de concentración, afastados do perigo. - Normas para deixar as súas casas nas mellores condicións e de precaución na evacuación. - No caso de perigo de explosión non se utilizarán vehículos e evítanse puntos de ignición. - Servizo de orde e seguridade na evacuación. - Atención e medios de traslado para grupos críticos. - Normas para o retorno. <p><u>Evacuación</u></p> <p>A evacuación é o traslado dun colectivo do seu lugar de residencia a outro máis seguro, xeralmente descoñecido para el, debido a unha situación de</p>



MEDIDAS	PROCEDEMENTOS OPERATIVOS
CONFINAMENTO/ AFASTAMENTO/ EVACUACIÓN	<p>emerxencia, que constituía un perigo para o desenvolvemento da vida normal, empregando para iso os medios de transporte previstos no plan.</p> <p>É unha medida complexa e difícil que se xustifica unicamente si o perigo a que está exposta a poboación é o suficientemente importante, e sempre que este perigo non sexa maior no traslado que se permanecese nas súas residencias habituais. Pode realizarse nas seguintes circunstancias:</p> <ul style="list-style-type: none">- Cando pola natureza do risco sexa máis perigoso permanecer na zona.- Climatoloxía favorable.- Risco residual duradeiro.- Estrutura e medios axeitados. <p><i><u>Para cada unha destas medidas elaborárase, por parte da Dirección Xeral de Protección Civil, un protocolo de actuación específico.</u></i></p>
SEGURIDADE CIDADÁ	<p>Control da seguridade na área de emerxencia, xeralmente orientado a evitar pillaxes, sabotaxes,... así coma para garantir a seguridade á poboación.</p>
CONTROL DE ACCESOS	<p>Realízase o control de accesos das zonas sinistradas ou ameazadas tanto de persoas ou vehículos, de xeito que se eviten accidentes secundarios e non se entorpezan os traballos dos distintos grupos que actúan na zona afectada.</p> <p>Ten por obxecto evitar a exposición innecesaria da poboación aos perigos da zona afectada polo sinistro, e proporcionar espazo e tempo aos grupos actuantes. Esta medida leva consigo:</p> <ul style="list-style-type: none">- Illamento das Áreas de Intervención e Socorro, permitindo unicamente o acceso aos equipos que teñen que intervir nestas



MEDIDAS	PROCEDEMENTOS OPERATIVOS
CONTROL DE ACCESOS	<p>Áreas.</p> <ul style="list-style-type: none">- Control de accesos ao PMA, zonas sensibles dentro da área de actuación, hospitais, tanatorios, etc.- Facilitar os movementos do persoal e vehículos dos Grupos operativos. <p>Para o cal procederase ás seguintes accións:</p> <ul style="list-style-type: none">- Derivación do tráfico normal por itinerarios alternativos.- Reserva de itinerarios, con circulación preferente, para vehículos de intervención e transporte sanitario.- Sinalización, no seu caso, de itinerarios para a evacuación da poboación.- Orde e seguridade no tráfico.- Servizo de control nas zonas de acceso restrinxido.
VALORACIÓN DO IMPACTO	<p>Avaliaranse os danos producidos en edificacións e infraestruturas.</p> <p>Estableceranse os niveis de necesidades e prioridades.</p>
PRIMEIROS AUXILIOS E ASISTENCIA SANITARIA	<p>Actuación dos equipos de primeira asistencia:</p> <ul style="list-style-type: none">- Clasificación e estabilización dos feridos no lugar sinistrado.- Tratamentos inmediatos.- Organización e execución do transporte sanitario. <p>Definiranse os puntos ou zonas de atención e/ou traslado de afectados.</p> <p>Identificarán os grupos máis vulnerables.</p> <p>Organizar a identificación de feridos, rexistro e ordenación da evacuación a centros asistenciais.</p> <p>Centralización de datos persoais para facilitar a</p>



MEDIDAS	PROCEDEMENTOS OPERATIVOS
PRIMEIROS AUXILIOS E ASISTENCIA SANITARIA	<p>localización e información sobre os afectados.</p> <p>Definición das canles e métodos de traslado e/ou evacuación de feridos aos distintos centros sanitarios e/ou de albergue.</p> <p>Calquera outra actuación de carácter sanitario que se considere necesaria en función da natureza ou magnitude de risco.</p>
ABASTECIMENTO	<p>Definición e organización da rede loxística para o subministro á poboación das necesidades básicas: auga, roupa, alimentos, menciñas,...</p> <p>Destacar a existencia de grupos máis vulnerables de poboación: anciáns, enfermos crónicos ou incapacitados,..., cuxa atención debe ser diferenciada.</p>



MEDIDAS	PROCEDEMENTOS OPERATIVOS
ALBERGUE DE EMERXENCIA	<p>Enténdese por albergue o acubillo no que culmina a protección a unha poboación evacuada. A poboación evacuada pode ser albergada en hoteis, residencias, instalacións destinadas ao efecto, e incluso en domicilios particulares.</p> <p>Para casos de evacuación, preferiblemente disporase de edificios ou instalacións con infraestruturas axeitadas que non estén afectadas.</p> <p>En todo caso aseguraranse:</p> <ul style="list-style-type: none">- Asistencia sanitaria.- Condicións hixiénicas e habitabilidade.- Abastecemento de produtos básicos.- Información á poboación.- Comunicaci3ns. <p><i><u>Para esta medida elaborase, por parte da Direcci3n Xeral de Protecci3n Civil, un protocolo espec3fico de actuaci3n para o Albergue e evacuaci3n.</u></i></p>
ABASTECIMENTO DE EQUIPOS/ SUBMINISTROS	<p>Organizaci3n da rede de subministro aos equipos de intervenci3n.</p> <p>Infraestrutura material necesaria polos corpos de intervenci3n: acondicionamento de accesos, construcci3n de pontes,...</p> <p>Cubrir necesidades b3sicas para os efectivos actuantes (combustibles, enerx3a, avituallamento, aseo, descanso, ...)</p> <p><i><u>Para esta medida elaborase, por parte da Direcci3n Xeral de Protecci3n Civil, un protocolo espec3fico de actuaci3n para o Apoio lox3stico aos grupos de intervenci3n.</u></i></p>



MEDIDAS	PROCEDIMENTOS OPERATIVOS
MEDIDAS BÁSICAS DE AUTOPROTECCIÓN	<p>A poboación potencialmente sometida a un risco debe familiarizarse coas medidas de protección necesarias, para o cal deben ter un coñecemento previo suficiente.</p> <p>Os órganos de dirección do PLATERGA deben programar e desenvolver as necesarias campañas públicas, formativas e informativas, así como promover a participación da poboación en exercicios e simulacros.</p>

7.2. Medidas de protección aos bens.

De xeito simultáneo, se é posible, tomaranse as medidas protectoras dos bens que poidan ser afectados pola catástrofe. Evidentemente, de xeito prioritario debe protexerse a vida e integridade das persoas. Unha vez atendida esta, tan pronto como sexa posible, deberán ordenarse tamén medidas de protección dos bens.

O principal obxectivo das medidas protectoras dos bens é o rescate ou conservación dos de maior valor ou importancia, tanto material como cultural: bens inmobles e mobles de carácter histórico, artístico ou cultural (museos, arquivos, monumentos, etc.). Outro obxectivo deste tipo de medidas é a protección dos bens cuxo dano ou destrución poida incrementar o risco inicial.

7.3. Medidas de protección aos bens de interese cultural.



Ademais, os titulares de bens que constitúen o Patrimonio Cultural, adoitarán medidas específicas para a protección de ditos bens, ben por propia iniciativa ou a petición das autoridades.

7.4. Medidas de protección ao Medio Ambiente.

Deben terse en conta procedementos de actuación relativos a medidas de protección do medio ambiente ante riscos que incidan no mesmo. A autoridade ou director do plan pode pedir o asesoramento e actuación dos diferentes órganos especializados aínda que non estean presentes nos órganos de dirección ou asesoramento do PLATERGA.

Teranse en consideración medidas para a protección do medio terrestre, acuático -superficial ou subterráneo- e atmosférico, elaborándose para iso un protocolo de actuación en coordinación coa Consellería competente en materia de Medio Ambiente.

7.5. Valoración de danos.

Para a determinación das medidas reparadoras que proceda aplicar en cada emerxencia, procederase, previamente, á valoración dos danos producidos durante a catástrofe.

A valoración destes danos levarase a cabo por parte dos técnicos correspondentes pertencentes ao Grupo de Apoio Técnico e Rehabilitación de Servizos Esenciais, que emitirán un informe ao Director do Plan, tralo recoñecemento da zona de operacións.



Nos informes reflectiranse os distintos danos producidos ou os que puideran producirse, especificando, os bens afectados e o seu grao de afectación, así como as prioridades de actuación na rehabilitación de servizos públicos esenciais.

Do mesmo xeito, delimitarase a zona danada pola catástrofe, sinalando os seus límites ou extensión, características topográficas do terreo, e calquera outro dato que puidera ser relevante para a xestión posterior da emerxencia.

Determinarase tamén se se viron implicadas na emerxencia, instalacións industriais, instalacións de gas, electricidade, auga,...; que poidan alterar nalgunha medida, o ambiente da zona.



7.6. Medidas reparadoras ou de rehabilitación de servizos.

Son as que fan referencia á recuperación dos servizos públicos esenciais.

Da análise realizada por parte da Dirección do Plan dos informes técnicos realizados polo Grupo de Apoio Técnico e Rehabilitación de Servizos Públicos, determinaranse as medidas de enxeñería civil necesarias para facer fronte á rehabilitación dos servizos esenciais afectados. Outorgaráselle prioridade aos recursos de titularidade pública fronte aos de titularidade privada.

MEDIDAS	PROCEDEMENTOS OPERATIVOS
VALORACIÓN DE DANOS	Para determinar as medidas reparadoras procederase á valoración de danos por parte dos técnicos correspondentes do Grupo de Apoio Técnico e Rehabilitación de Servizos Públicos que interveña na emerxencia ou técnicos especialistas.
SISTEMAS ALTERNATIVOS DE SUBMINISTRO DE AUGA, ELECTRICIDADE,...	Definición, organización, implantación e xestión da estrutura básica para garantir o aporte dos servizos básicos á zona afectada. Organización das actuacións a realizar para garantir unhas condicións hixiénicas mínimas na zona afectada, organización dunha mínima rede de saneamento,...
NORMALIZACIÓN/ RESTABLECEMENTO DOS SERVIZOS PÚBLICOS, COMUNICACIÓNS E ACCESOS	Supón a realización de todas aquelas accións encamiñadas á definición das accións a levar a cabo para a recuperación de servizos previamente existentes.



Capítulo VIII. Avisos de Información.

8. Avisos de información á poboación.

Os avisos e a información á poboación son aspectos fundamentais para acadar unha actitude positiva e de colaboración das persoas implicadas nunha situación potencial ou real de emerxencia. Nas citadas circunstancias, a poboación afectada é parte directamente involucrada nas accións a desenvolver.

É necesario que a poboación estea informada en relación cos riscos polos que pode verse afectada, así como das actuacións máis axeitadas de colaboración e autoprotección, en función do tipo de risco e das condicións específicas da emerxencia.

A información determinarase para cada situación segundo o protocolo específico no que se terán en conta as consideracións que se expoñen a continuación.

Os avisos á poboación deben reunir as seguintes características:

- **Claridade**, utilizando frases e palabras sinxelas que todos entendan.
- **Concisión**, empregando o menor número de palabras posibles.
- **Exactitude**, manifestando sen ambigüidade cal é a actitude que é preciso adoptar.
- **Suficiente**, sen omitir nada que sexa preciso coñecer aos usuarios, pero sen entrar en detalles superfluos.
- **Ser reiterados**.



Estableceranse as vías ou canles de comunicación máis eficaces para a súa transmisión segundo o tipo de emerxencia e a súa evolución.

Estas vías ou canles de comunicación de información adaptaranse ás circunstancias concretas de cada emerxencia e aos momentos da súa evolución.

Distínguense tres tipos básicos de información:

- **Información Preventiva**. O seu contido diríxese fundamentalmente a propagar as actuacións que teñen que levarse a cabo en situacións de emerxencia. Esta información desenvólvese en situación de normalidade.
- **Información en Emerxencia**. Información referente á notificación da situación de emerxencia, indicando las accións inmediatas a levar a cabo e informando sobre o desenvolvemento do evento. Considérase como Información na emerxencia: os avisos e notificacións de Alerta e Alarma e a Información Continuada sobre a evolución.
- **Información Post-Emerxencia**. Referente á notificación do fin da situación de emerxencia e da volta a situación de normalidade.

8.1. Información preventiva.

A información preventiva consiste, basicamente, na xerada pola correcta implantación dos plans territoriais e especiais, así como a divulgación das normas de autoprotección respecto de cada un dos riscos potenciais aos que poida estar sometida a poboación. Ademais, redactaranse



procedementos específicos de comunicación de riscos segundo a tipoloxía dos mesmos e a poboación afectada.

Como cuestións metodolóxicas a destacar no proceso de información preventiva indícanse:

- Análise de caracterización da poboación e percepción dos riscos.
- Avaliación de impacto e efectos das actuacións desenvoltas.
- Mantemento de liñas de información continuada.

Esta información preventiva debe asegurar no seu desenvolvemento a credibilidade por parte da poboación nos contidos informativos e nos axentes de comunicación, así como ser eficaz no obxectivo de axeitar os comportamentos de resposta da poboación en situacións de emerxencia.

Co desenvolvemento de información preventiva continuada conseguirase, ademais, á poboación capacitada e sensible á colaboración ante as situacións de emerxencia que se poidan xerar.

8.2. Información na emerxencia.

No contexto da información a facilitar en caso de Emerxencia deben diferenciarse tres tipos: AVISO DE ALERTA, AVISO DE EMERXENCIA e INFORMACION CONTINUADA.

- **Avisos de Alerta**, están dirixidos a informar á poboación sobre un risco probable, indicando as medidas de protección que poderían ser adoptadas. Poden ser emitidos a través de:



- Medios de Comunicación, con especial incidencia naqueles que poidan subministrar a información con carácter inmediato (TV, RADIO).
- **Avisos de Emerxencia**, están dirixidos a inducir na poboación a adopción inmediata de medidas de protección. Poden ser emitidos a través de:
 - Medios de Comunicación: TV, RADIO.
 - Sistemas de MEGAFONÍA, SIRENAS, ETC.
- **Información continuada**, está dirixida a informar á poboación sobre a evolución da situación e as medidas que progresivamente deben ser adoptadas. Soportes a utilizar:
 - Medios de Comunicación: TV, RADIO e PRENSA.
 - Comunicación directa realizada polos efectivos asignados pola Dirección do Plan.
 - Teléfonos de información dispoñibles a consultas dos cidadáns.

Os avisos e comunicados deben ser emitidos a través do GABINETE DE INFORMACIÓN, co obxecto de evitar mensaxes contradictorios, descoordinados ou inaxeitados.

8.3. Información post-Emerxencia.

Os mensaxes post-emerxencia teñen dúas finalidades principais: Recomendar pautas de comportamento á poboación e levantar, no seu caso, a adopción de medidas excepcionais.



Neste caso deben diferenciarse:

- **Aviso de fin de emerxencia**, que pode realizarse utilizando:
 - Medios de Comunicación: TELEVISIÓN E RADIO.
 - Sistemas de MEGAFONÍA ou SIRENAS.

- **Información continuada**

Unha vez establecido o final da Emerxencia, e en función das consecuencias da mesma, debe manterse unha vía de información á poboación a través de:

- Medios de Comunicación: TV, RADIO e PRENSA.
- Teléfonos de información accesible a consultas dos cidadáns.



Capítulo IX. CATÁLOGO DE MEDIOS E RECURSOS

9. Catálogo de Medios e Recursos.

9.1. Introducción.

O Catálogo de Medios e recursos do PLATERGA constitúe o marco normalizador dos medios e recursos dispoñibles para a atención ás emerxencias no ámbito da Comunidade Autónoma de Galicia.

O Catálogo de Medios e Recursos de Protección Civil está formado por uns arquivos de datos descritivos, numéricos e gráficos onde se recolle toda a información relativa aos medios e recursos pertencentes ás distintas administracións públicas (autonómica, local, provincial e xeral do Estado), organizacións, entidades, agrupacións, asociacións, empresas e cidadáns, mobilizables fronte ás emerxencias previstas no PLATERGA.

A Catalogación dos medios e recursos atende na súa codificación ao establecido pola Comisión Nacional de Protección civil. A metodoloxía de codificación adoitada aplicarase a tódolos niveis de catalogación no territorio de Galicia, co obxectivo de garantir a uniformidade e identificación dentro do territorio, así como a súa soa interrelación coa planificación do Estado e as outras Autonomías.

O Catálogo de Medios e Recursos parte dos datos do Catálogo existente, renovando os datos para reflectir a situación actual dos medios e recursos e coa previsión da súa constante actualización.

O Catálogo é un medio dinámico, flexible e actualizable con capacidade para prestarlles apoio aos CECOP a tódolos niveis, en situacións de



emerxencia, catástrofe ou calamidade pública, así como á xestión diaria das solicitudes que se demanden.

9.2. Contido do Catálogo.

Defínense os medios e recursos como:

- Son medios tódolos elementos humanos e materiais, de carácter esencialmente móbil, que se incorporan aos grupos operativos fronte a unha emerxencia, que permitan afrontar con unha maior eficacia as tarefas consideradas nos Plans de Protección Civil previstos en cada caso.
- Son recursos tódolos elementos naturais ou materiais, de carácter esencialmente estático, cuxa dispoñibilidade fai posible ou mellora as labores desenvoltas polos servizos de Protección Civil ante situacións de emerxencia.

Polo que respecta ao seu contido, o catálogo recolle de forma estruturada:

- Medios humanos, clasificándoos en función da súa rama de actividade ou sector técnico, como persoal sanitario, grupos operativos, ...
- Medios materiais, que agrupan material de extinción de incendios e salvamento, elementos de transporte sanitario, maquinaria pesada, ferramentas auxiliares de enerxía e iluminación, de sinalización, de protección persoal, anticontaminación, e de auxilio á poboación.
- Recursos de infraestrutura, tales como rede viaria, aeroportos, portos, heliportos, rede eléctrica, rede telefónica, centros hospitalarios e centros de albergue.



- Recursos naturais, recursos hídricos, áreas especiais, canteiras e minas.
- Recursos de abastecementos, alimentos perecedoiros, lácteos, imperecedoiros, envases e recipientes, combustibles.

9.3. Tarefas de Catalogación. Administracións que deben catalogar os seus recursos.

Establécense catro niveis nos que se realiza a catalogación:

- Local: termos municipais, mancomunidades de municipios e comarcas.
- Provincial.
- Autonómico.
- Estatal.

As tarefas que se van a desenvolver en cada nivel son:

- Identificar os medios e recursos e xeorreferenciais.
- Catalogar, inventariar medios e recursos de cada nivel.
- Integrar os recursos de nivel inferior nos de nivel superior.

9.4. Informatización.

Dispónse dun software específico e apropiado ás características e requisitos da información que se vai tratar (ver anexo III).

A estrutura e deseño da arquitectura do soporte da información permite que se poida acceder de forma rápida e sinxela ao centro de datos informáticos do catálogo; os encargados da catalogación disporán, deste



modo, dun sistema eficaz de utilización do mesmo, que garantirá dun xeito continuado no tempo a dispoñibilidade dos datos.

9.5. Soporte e utilización.

O Catálogo de Medios e Recursos é un instrumento de suma importancia durante as situacións de emerxencia, e serve do mesmo xeito como instrumento de apoio para as distintas dependencias que integran o CECOP; deberá estar dispoñible para os usuarios e responsables do CECOP en cada nivel.

Por outra parte, co obxecto de preservar a validez da información e a actualización da mesma, dotarase aos titulares dos medios e recursos, dunha ferramenta informática que lles proporcione coñecementos dos seus propios medios e ao mesmo tempo, poida ser utilizada como instrumento de intercambio e actualización da información.

Ademais, poderá facilitarse o acceso aos datos daqueles servizos de carácter público cuxo coñecemento sexa necesario para a xestión das posibles emerxencias.

9.6. Directrices para a súa elaboración e actualización.

O Catálogo de Medios e Recursos elaborárase de conformidade coa normativa vixente, en especial, co disposto na Lei 2/1985, sobre Protección Civil e a Lei 5/2007, de emerxencias de Galicia.



Os Catálogos de Medios e Recursos que se elaboren para plans de ámbito inferior ao PLATERGA, incluídos os PEMU, axustaranse aos criterios e sistemática que se establezan no Catálogo de Medios e Recursos do mesmo.

Co obxecto de garantir o mantemento de códigos e integridade da base de datos, a Comisión Galega de Protección Civil determinará o organismo e designará o grupo de traballo que debe velar pola súa uniformidade, así como establecer o procedemento de actualización e mantemento do catálogo de medios e recursos.

A elaboración e actualización do Catálogo de Medios e Recursos no seu nivel local, correspóndelle aos respectivos. A consellería con competencias en materia de protección civil, establecerá os accesos á aplicación informática, así como o asesoramento técnico que se requira en cada momento para a debida actualización por parte da autoridade local do catálogo incluído no PEMU.

Estableceranse procedementos de comprobación sobre estado de uso e dispoñibilidade de medios e recursos.



Capítulo X. Implantación e mantemento da operatividade do Plan Territorial

10. Implantación

Para acadar que o PLATERGA sexa realmente operativo é necesario que tódalas partes implicadas coñezan e asuman a organización e actuacións planificadas e asignadas.

Son precisas, pois, unha serie de accións encamiñadas a garantir que os procedementos de actuación previstos no Plan Territorial de Emerxencias da Comunidade Autónoma de Galicia sexan plenamente operativos, asegurando a súa actualización e adaptación a posibles modificacións.

Tralo proceso de aprobación e homologación do PLATERGA, establecerase unha fase de Implantación dirixida a súa instalación inicial e a posibilitar o desenvolvemento e operatividade do mesmo. Nesta fase darase a coñecer o contido do PLATERGA a tódolos grupos operativos, aos demais órganos establecidos nos distintos niveis de actuación do Plan e á poboación en xeral. Ademais, elaboraranse os diferentes procedementos e protocolos de actuación de ditos grupos operativos e órganos do Plan, así coma os protocolos de actuación sectoriais para as diferentes medidas indicadas no capítulo VII.

Por último, realizaranse tamén as demais actuacións necesarias para acadar a operatividade efectiva do PLATERGA.

– MANTEMENTO

Para manter a vixencia do Plan, levaranse a cabo un conxunto de medidas que garantan a súa permanente adecuación e capacidade de resposta.



Esto implica a realización de comprobacións, exercicios e simulacros, así como actividades de formación e información.

Se recollerán as modificacións referidas tanto aos aspectos organizativos como operativos. As modificacións e/ou ampliacións serán incorporadas ao Plan e postas en coñecemento dos integrantes do mesmo.

– REVISIÓN

As actuacións de revisión do Plan están dirixidas á reestructuración e complementación do mesmo, en relación a cambios destacables no obxecto e contidos do mesmo, que poderán estar motivados por causas técnicas ou de ordenación administrativa e lexislativa.

As revisións realizaranse con intervalos superiores ás actualizacións e poden dar lugar a unha nova edición do Plan. En todo caso realizaranse nos prazos marcados pola lexislación vixente.

FINANCIACIÓN

Cada administración deberá financiar as actuacións previstas neste texto de acordo coas súas funcións e competencias

10.1. Mantemento da operatividade do plan territorial.

Enténdese por mantemento da operatividade do Plan ao conxunto de accións encamiñadas a garantir tanto que os procedementos de actuación previstos no plan sexan plenamente operativos, como que a súa actualización e adecuación a modificacións futuras no ámbito territorial sexan obxecto de planificación.



O Director do PLATERGA a nivel autonómico promoverá as actuacións necesarias para o mantemento da súa operatividade. En concreto, establecerá unha planificación de actividades que deban desenvolverse, tanto na actualización coma na revisión.

10.2. Comprobacións periódicas.

Enténdense por comprobacións periódicas a verificación da vixencia dos datos contidos no PLATERGA, así como a validez dos procedementos e protocolos de actuación e os datos contidos no Catálogo de Medios e Recursos a empregar.

10.3. Exercicios e simulacros.

Os exercicios e simulacros enténdense como a simulación de situacións de emerxencia nas que é necesario activar o Plan co obxecto de adestrar ao persoal involucrado e comprobar o funcionamento dos medios e recursos adscritos ao mesmo.

O simulacro consiste nunha activación simulada do PLATERGA, mentres que un exercicio consiste no aviso ou activación unicamente dunha parte do persoal e medios adscritos ao Plan.

Un simulacro plantéxase como unha comprobación da operatividade do Plan, mentres que un exercicio é unha actividade formativa que tende a familiarizar aos actantes coa organización, os medios e as técnicas a utilizar no caso de emerxencia.

Deseñárase un programa tanto de exercicios coma de simulacros para garantir a axeitada operatividade do Plan.



Os simulacros teñen por obxecto:

- Comprobar o funcionamento interno e efectividade do Plan ou da parte que corresponda ao simulacro.
- Comprobar o funcionamento externo e efectividade do Plan ou da parte que corresponda ao simulacro (avisos á poboación, transmisións,...).
- Comprobar o funcionamento e a rapidez de resposta dos grupos e da aplicación das medidas de protección.

A súa finalidade é a de avaliar a operatividade do PLATERGA respecto ás prestacións previstas e tomar as medidas correctoras pertinentes, ou revisar a operatividade do Plan, de se considerar preciso. Neste senso, deben establecerse criterios para a avaliación do mesmo.

10.4. Plans de autoprotección.

10.4.1 Definición.

Tal e como se describe no Real Decreto 393/2007, de 23 de marzo, polo que se aproba a Norma Básica de Autoprotección dos centros, establecementos e dependencias adicados a actividades que poidan dar orixe a situacións de emerxencia; enténdese por Autoprotección ao sistema de accións e medidas encamiñadas a previr e controlar os riscos sobre as persoas e os bens, a dar resposta axeitada ás posibles situacións de emerxencia e a garantir a integración destas actuacións co sistema público de Protección Civil.

Do mesmo xeito, defínese o plan de autoprotección como o marco orgánico e funcional previsto para unha actividade, centro, establecemento, espazo, instalación ou dependencia, co obxecto de previr e controlar os riscos sobre



as persoas e os bens e dar resposta axeitada as posibles situacións de emerxencias, na zona baixo responsabilidade do titular, garantindo a integración de estas actuacións no sistema público de Protección Civil.

Estas accións e medidas deberán ser adoptadas polos titulares das actividades, públicas ou privadas, cos seus propios medios e recursos, dentro do seu ámbito de competencia e de acordo coa normativa vixente.

A estes efectos, os plans de autoprotección regúlanse pola súa normativa específica, pero deberán ser sempre integrables no PLATERGA e, en todo caso, prever e adoptar mecanismos específicos de colaboración e integración no dispositivo de resposta definido no PLATERGA.



Capítulo XI. INTEGRACIÓN DOS PLANS DE ÁMBITO LOCAL NOUTROS DE ÁMBITO SUPERIOR

11. Directrices para a planificación a nivel local.

11.1. Introducción

Para a elaboración dos Plans de Emerxencia Municipal (PEMU), establécense as directrices que permitan a súa integración no Plan Territorial, de acordo co procedemento de homologación previsto na normativa vixente.

Os plans de emerxencia de ámbito local na Comunidade Autónoma de Galicia, denominados a partir de agora Plans de Emerxencia Municipal (PEMU), poden corresponder a un único termo municipal ou a varios segundo a definición de nivel local:

- Termo Municipal.
- Mancomunidade de concellos, sempre que teñan mancomunados os servizos de Protección Civil.
- Comarca, cando esta se atope constituída legalmente e dispoña de servizos de Protección Civil.

Estes PEMU, fundamentalmente, serán preventivos e de autoprotección e perseguirán os seguintes obxectivos:

- Organizar as funcións básicas de Protección Civil a nivel local.
- Promover actividades de autoprotección corporativa e cidadá.
- Identificar e analizar os distintos riscos a nivel local.
- Determinar as medidas de protección fronte aos riscos detectados.
- Informar e concienciar á poboación sobre o risco e medidas de protección.



- Coordinar tódolos recursos municipais para proceder a dar unha resposta rápida no caso de emerxencia.
- Coordinar o procedemento de integración do PEMU no PLATERGA, de acordo coas directrices do mesmo.

Esta información presentárase obrigatoriamente en formato dixital e impresa de acordo coas directrices que determine a Comisión Galega de Protección Civil.

11.2. Estrutura organizativa do Plan de Emerxencias

O desenvolvemento do Plan de Emerxencias realizarase segundo os criterios establecidos na normativa vixente.

Os Termos Municipais obrigados deberán confeccionar e aprobar os seus respectivos Plans de Emerxencia Municipal, no que se establecerán a análise e avaliación dos posibles riscos, os medios e recursos dispoñibles, as directrices de funcionamento e organización dos mesmos, os criterios de activación e mobilización, a estrutura operativa dos distintos grupos chamados a intervir e a integración e transición a niveis superiores.

A estrutura básica do PEMU está integrada polos seguintes apartados:

CAPÍTULO I: Definición, Obxectivos e Marco Legal.

CAPÍTULO II: Descrición do Territorio.

Descrición do entorno e características do ámbito de planificación.
Características xeográficas, xeolóxicas, meteorolóxicas, hidrolóxicas.
Aspectos relevantes de vexetación e solos, perfil poboacional, ...



CAPÍTULO III: Identificación e avaliación de Riscos.

Identificación dos riscos destacados. Identificación de vulnerabilidades. Caracterización da perigosidade. Realización de mapas de riscos identificando os mesmos sobre cartografía. Valoración e avaliación xustificando os métodos empregados, etc.

CAPÍTULO IV: Estrutura, Organización e Funcións.

Aplicación do relativo á estrutura e organización. Determinaranse compoñentes e funcións específicas.

CAPÍTULO V: Centros de Coordinación.

Ubicación do CECOPAL. Distribución, instalacións e equipamento. Persoal asignado. Especificación de funcións e procedementos.

CAPÍTULO VI: Operatividade.

Aplicación do establecido no PLATERGA. Especificación de mecanismos de activación e interfase. Especificación de procedementos.

CAPÍTULO VII: Medidas de Protección.

Definición das medidas específicas de protección.

CAPÍTULO VIII: Avisos de Información.

Determinación de canles e procedementos en relación á emisión de avisos e recomendacións á poboación. Instalacións e efectivos implicados.

CAPÍTULO IX: Catálogo de Medios e Recursos.

Atendendo ao establecido no PLATERGA, catalogaranse os medios e recursos correspondentes.

CAPÍTULO X: Implantación e Mantemento da Operatividade do Plan.

Especificarase o programa previsto de implantación, actualización e revisión.



CAPÍTULO XI: Integración no PLATERGA.

ANEXO I: Directorio.

Constará, de maneira ordenada e seguindo os diferentes grupos incluídos no plan, os teléfonos e enderezos de todas aquelas persoas e servizos que terán actuación directa nos operativos derivados do Plan.

A información contida neste directorio non estará dispoñible publicamente, ao estar protexida pola Lei Orgánica 15/1999 do 13 de decembro, de Protección de Datos de Carácter Persoal.

ANEXO II: Cartografía.

O Plan disporá de toda a cartografía existente do ámbito de planificación, con representación gráfica das zonas de risco.

ANEXO III: Manuais operativos.

Incluirase unha copia dos manuais operativos de cada un dos Grupos Operativos, nos que se definirán as accións específicas dos mesmos e que serán o máis breves posibles.

ANEXO IV: Catálogo de Medios e Recursos.

Incluirase copia impresa e dixital do catálogo de medios e recursos.

Ademais de todos aqueles anexos como Plans de Actuación Municipal, etc., derivados de obrigas normativas ou recomendacións da Comisión Galega de Protección Civil.



11.3. Aprobación e homologación dos plans de emerxencia.

De conformidade co disposto no capítulo III, artigo 8.3. da Norma Básica de protección civil, as entidades locais elaborarán e aprobarán os seus correspondentes plans de emerxencia.

De acordo con dita norma, para que os Pemu se poidan integrar no Plan de Emerxencias a nivel superior "PLATERGA", terán que recoller as indicacións sinaladas nas directrices do punto 8.1., e posteriormente deberán ser homologados pola Comisión Galega de Protección Civil.